

УДК 911.372.2

ТИПЫ И ФОРМЫ ПЕРВОНАЧАЛЬНОГО ПРИГОРОДНОГО РАССЕЛЕНИЯ ТВЕРИ

С.И. Яковлева

Тверской государственной университет, г. Тверь

Представлено историко-географическое исследование пригородного расселения Твери с древности до нового времени. Показана возможность применения в исторической географии населения археологических каталогов. Пригородное расселение Твери оценено как исторически устойчивая система сельских поселений.

Ключевые слова: пригородное расселение, первоначальное расселение, типы и формы расселения, археологические памятники поселенческого типа.

Первоначальное расселение регионов (территорий) – предмет современных междисциплинарных исследований археологии, истории и географии, на которые опираются проекты территориального планирования. В данной публикации показаны результаты *историко-географического исследования* первоначального расселения пригородной зоны (Калининского района) города Твери.

В *исторической географии населения* при рассмотрении процессов формирования сети поселений староосвоенных регионов России обычно принято анализировать период от XIX в., когда в целом сложилась нынешняя система расселения. «Картина» расселения Тверской земли середины XIX в. показана на топографической карте А. Менде Тверской губернии (1853) [6]. Более ранние периоды расселения считаем *первоначальными*. Опираемся на исследования археологии [1], истории [2, 6, 8, 10, 17, 23] и географии [9, 12, 13, 18, 21]. В данной работе для нас важно обратить внимание на *информационные возможности* открытых материалов археологии (каталогов, отчетов полевых сезонов), которые расширяют временные горизонты исследования. Это дает возможность выявлять особенности исторической трансформации расселения, в том числе анализировать пространственные смещения поселений (населенных пунктов).

Особый интерес представляют *пригороды крупных старых городов*, которые имеют длительную историю формирования расселения, в том числе до появления города-центра. Эти территории очень *активно застраиваются* и важно успеть выполнить полевые исследования в рамках «промышленной археологии» (перед началом строи-

тельства). Задача географии – заранее, на стадии *территориального проектирования* оказывать необходимую компетентную помощь, опираясь на детальное изучение «исторически сложившейся картины современного расселения», знание основных причин формирования его особенностей [9]. Например, подробный историко-географический анализ сельского расселения включен в материалы обоснования современной «Схемы территориального планирования Московской области» [22]. Исторические поселения – обязательный элемент проектных карт культурно-исторического наследия регионов РФ. Ареалы исторического заселения и места размещения археологических памятников поселенческого типа *являются факторами ограничения* для размещения объектов капитального строительства регионального значения.

Типы и формы первоначального пригородного расселения

В пригороде Твери уже обнаружено значительное число археологических памятников поселенческого типа [1] – мест размещения древних сезонных стоянок и постоянных поселений – в археологии их называют *селища (неукрепленные поселения)* и *городища (укрепленные поселения)*. В словаре В.И. Даля слово «*селище*» определено как «остатки жилого места». Городище – русское название бывших укрепленных поселений, обнесённых земляными валами. Термин употреблялся ещё в русских летописях. В словаре В.И. Даля: *городище* – «остатки развалин города, селения или укрепления...».

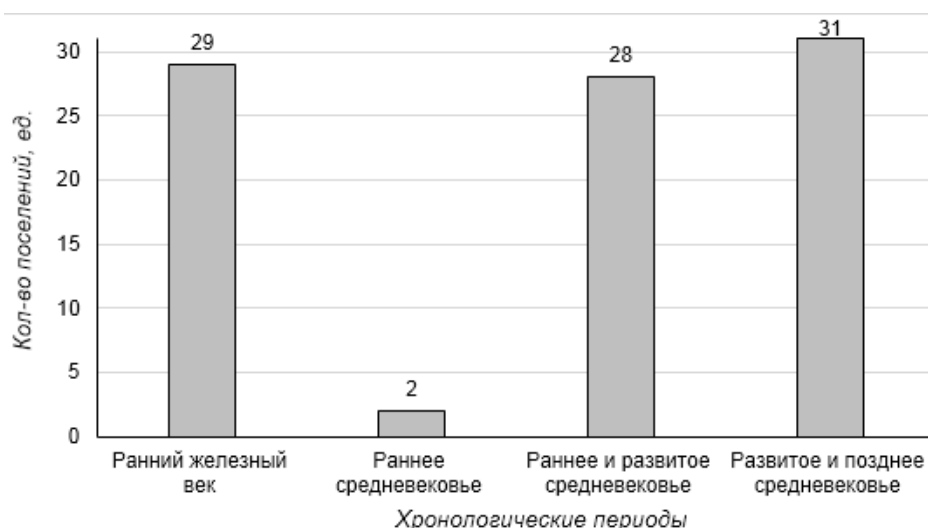
Количество и датировка памятников археологии в разных источниках не совпадают, поэтому за базовый в данном исследовании принят энциклопедический источник «Археологические памятники России. Тверская область. Часть 1, 2003 (на с. 41 – карта «Археологические памятники Калининского района») [1]. Самые древние постоянные поселения датируются эпохой раннего железного века (табл.1, рис. 1–3). 70% изученных мест древних поселений вокруг Твери возникло в *средневековье* (преимущественно в высоком и позднем). Самые «молодые» из древних поселений (XIV в.) были населёнными пунктами до XVII в. В Писцовых книгах Тверского уезда XVI в. *селища* указаны в значении пустошей (ненаселенные места), где земля еще могла распахиваться [16]. См. подробно в кн. Лаппо И.И., 1893 г. [11].

Т а б л и ц а 1

Распределение археологических памятников поселенческого типа (селищ и городищ) пригородной зоны Твери по хронологическим периодам (составлено по каталогу [1])

Хронологические периоды	Всего	Из них городищ
1. Ранний железный век (1-е тыс. до н.э. – 1-я пол. 1-го тыс. н.э.)	29	9
2. Раннее средневековье (2-я пол. I тыс. н.э.).	2	–
3. Раннее и развитое средневековье (X — XIII в.):		
XI в.	28	1
4. развитое и позднее средневековье (XIV—XVII века):		
XIV в.	31	–
Всего селищ и городищ*	90	10

*Всего 92 древних поселения, из них *городище – Зеленец* и *селище – Моркино Городище* в каталоге не имеет дат (в таблице и на рис. 1 эти места древних селений не учтены)



Р и с. 1. Хронология* основания древних постоянных поселений в пригороде Твери.

*Хронологические периоды: ранний железный век (1-е тыс. до н.э. – 1-я пол. 1-го тыс. н.э.), раннее средневековье (2-я половина 1-го тыс. н.э.), раннее и развитое средневековье (10–13 вв.), развитое и позднее средневековье (14–17 вв.) [1].

Характер первоначального расселения на территории
современного пригорода Твери

№	Хронологические эпохи	Типы поселений	Типы жилищ	Примеры
1.	Мезолит	Редкое расселение: сезонные поселения – промысловые лагеря (охота и рыболовство)	Небольшие жилища типа полуземлянки	Поселение у д. <i>Дмитровское</i> (зимний лагерь) Стоянка у д. <i>Култино</i> – лагерь рыболовов (весны – начала лета) Поселение у д. <i>Иенево</i> (осень)
2.	Эпоха бронзы	Одно из основных мест расселения фатьяновцев (предки современных балтов) на Верхней Волге – под <i>Тверью</i> . Пастушеские сообщества (скотоводство) и навыки получения и обработка бронзы	Поселения в пригороде Твери не найдены, только могильники (например, Тургиновский могильник на р. Шоше)	
3.	Ранний железный век	Подсечно-огневое земледелие славян (кривичи) с частой сменой угодий; производство железа и кузнечное дело, плетение и ткачество. Для защиты от нападений и грабежа прежние места поселений перестраивались. Возникали поселения нового типа – укрепленные <i>городища</i> . Городища чаще всего строили на довольно высоких прибрежных мысах, отдельных холмах и отрогах коренного берега.	В городищах – круглые землянки и длинные дома, примыкавшие к оборонительным сооружениям и образующие как бы сплошные «жилые стены». В последние века до н.э. на городищах строились срубные дома прямоугольной формы, и эта традиция сохранилась до настоящего времени.	Селища: деревни <i>Избрижье</i> и <i>Дуденёво</i> Городища дьяковской культуры: <i>Отмичи</i> и <i>Поминово</i>

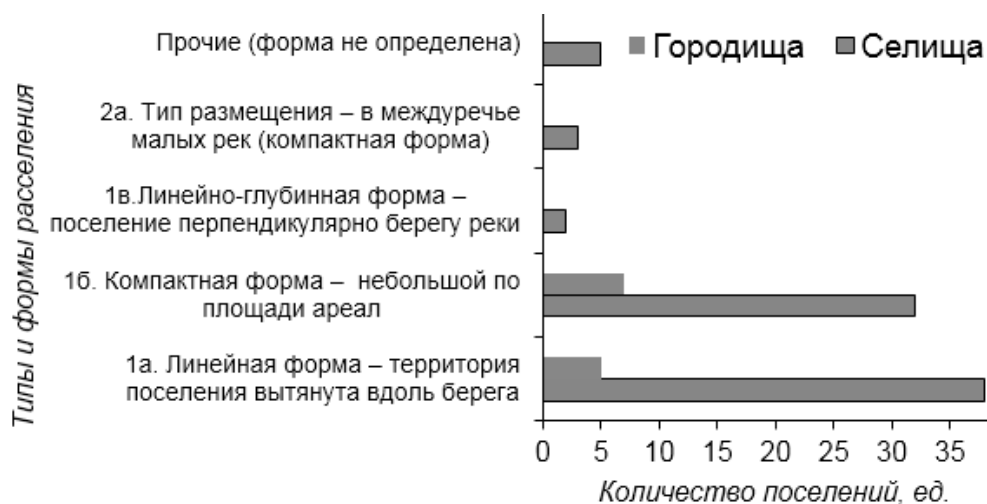
4.	Раннее средневековье	Поселения славян двух видов: неукреплённые <i>селища</i> и укреплённые <i>городища</i> . Часто располагались по соседству, поскольку жилые площадки городищ были невелики и тесны. Поселки строили, в основном, по берегам крупных рек и озёр.		
5.	Классическое средневековье			
6	Позднее средневековье	<i>Деревня</i> (основной тип), село и сельцо, слободка, погост, починок	Описание см. в Лаппо И.И., 1893. Гл.2 [11]	

Составлено по: 15, 19

Пригородное расселение *более молодое, чем в целом расселение в Тверском регионе* [3, с.139]. Заселение территории современной Тверской области человеком стало возможным во время и после таяния Валдайского ледника – с 10-го тыс. до н.э. или несколько ранее [15], а расселение (сеть населенных пунктов) в регионе сложилось еще в раннем средневековье. Только треть древних поселений – памятников археологии получили развитие в период раннего железного века. Все древние поселения были расположены около рек и ручьев – по берегам Волги и её притоков (*Тьмаки, Тверцы, Шоши*). Влияние Твери на формирование пригородной поселенческой сети можно рассматривать не ранее XII века (от времени образования города [3]) и только для самых «молодых» поселений XIV века (треть всех древних поселений). Эти селения позднего средневековья тоже расположены около рек и ручьев. При этом они разместились и/или «передвинулись» ближе к Волге и Твери. Таким образом, наиболее древней в современной пригородной зоне Твери является *долинная (приречная) система расселения*. Древние неукреплённые поселения приречного типа [14] имели *линейную* форму плана – неширокие полосы вдоль рек, ручьев и озёр, реже – перпендикулярно берегам, вдоль дорог и оврагов. Основные топографические типы и планировочные формы *расселения, или размещения поселений* см. в табл. 3.

Топографические типы и формы размещения древних селищ и городищ в пригороде Твери

№	Топографические типы и формы размещения древних поселений	Количество поселений (рис.2)	
		Селища	Городища
1. Тип размещения – долинный (приречный, русловой):		72	12
а	<i>Линейная форма</i> – территория поселения вытянута <i>вдоль берега</i> , в том числе:	38	5
	– на мысе берега реки при впадении в неё притока (реки, ручья)	15	5
б	<i>Компактная форма</i> – малая территория поселения в форме одного небольшого участка (ареала) на берегу реки, в том числе:	32	7
	– на дюнах, холмах	4	3
в	<i>Линейно-глубинная форма</i> – территория поселения вытянута перпендикулярно берегу реки, обычно вдоль оврага или дороги	2	-
2. Тип размещения – в междуречье малых рек (2б - <i>компактная форма – малые ареалы</i>)		3	-
Прочие поселения, форма и размер которых в описаниях каталога не определены		5	-
Всего		80	12



Р и с. 2. Распределение топографических типов размещения древних поселений в пригороде Твери по количеству селищ и городищ.

Доминируют приречные поселения линейные (до 1000 м вдоль берега реки) и компактные (от 25–30 до 150 м в ширину и длину), ареалы часто

прямоугольной формы, почти квадратные, городища – овалы вокруг поселения. Со времени основания Твери расселение «уплотнилось» в ближайшем пригороде с разными топографическими типами расселения – долинным, водораздельным, трактовым и др. (табл. 4, рис. 3–4).

Т а б л и ц а 4

Примеры мест расположения древних селищ и городищ разных топографических типов размещения в пригороде Твери (155) – номер в каталоге [1] с описанием

№	Топографические типы расселения	Примеры населенных пунктов, рядом с которыми обнаружены места расположения древних поселений:	
		Селища	Городища
1.	Долинный (приречный) тип расселения. Формы размещения поселений:		
1а	<i>Линейная форма</i> – территория поселения вытянута вдоль берега	Андрейково (158) Глазково (49) Хвостово (Б.Борки) (116) Ивановское (78) Избрижье (128,129) Медное (27) Славное (3) – по двум берегам ручья (<i>расчленённая форма</i>)	
1а	<i>в том числе:</i> на мысе берега реки при впадении в неё притока (реки, ручья)	Красный Бор (36) М.Борки (97) Моркино Городище (132) Никольское (153) Ферязкино (290) Эммаус (240)	Зеленец (103) Князево (74) Моркино Городище (133) Савино (101) Мушино Городище (115)
1б	<i>Компактная форма</i> – малая территория поселения в форме одного небольшого участка (ареала) на берегу реки	Игрище (81) Избрижье (126) Андрейково (157,161,162) Медное (25,26) Черкасы (58) Орша (246) – <i>территория монастыря</i> (осн. в 13-14 вв.).	Порожки (20) Голыхино (86) Отмичи (106) Избрижье (127)
	<i>в том числе:</i> на дюнах, холмах	Орша (237) – <i>на песчаной гряде</i> два участка селища Ферязкино (289), <i>песчаный останец</i> Синцово (187) <i>на склоне моренного холма</i> Савкино (4) – <i>на плоском холме</i> , с 3-х сторон огибает ручей	Лисицы (258) <i>на дюнной возвышенности</i> Новинки (98) <i>на моренной гряде</i> Поминово (191) <i>на моренном холме</i>

1в	<i>Линейно-глубинная форма</i> – территория поселения вытянута перпендикулярно берегу реки, обычно вдоль оврага или дороги	Глинково (155) Быково (13)	
2.	Междуречье малых рек	Гришкино (180) Опарино (159) Осекино (190)	
	Прочие (в описаниях [1] размеры и форма не определены)	Новенькое (Борок) (45) Савино (100) Отмичи (108) Дуденёво (109) Мятлево (242)	

Размеры древних селений (по площади мест расположения памятников архитектуры поселенческого типа – городищ и селищ) в пригороде Твери были различны:

- *Городища* – небольшие по площади поселения – от 400–600 м² (4) и 1–3 тыс. м² (5) до 3–4 тыс. м² (*Лисицы и Поминово*). Форма плана часто овальная или круглая, иногда трапеция или прямоугольник в окружении земляных валов.

- *Селища*, чаще всего, крупнее по площади, чем городища: всего 6 селищ имеют площадь менее – 1 тыс. м². Половина селищ вокруг Твери – с площадью от 1 до 5 тыс. м². Больших селищ площадью от одного до несколько гектаров немного (24) – 32%, в том числе *самые большие поселения: Славное* (25 га), *Глазково* (около 20 га) и *Старый Погост и Хохряково* (около 10 га).

Для оценки градостроительной освоенности и заселённости района можно использовать аналогичную информацию о *характере расселения* в ближайшем к Твери пригородном Конаковском районе [14]: в X–XIII вв. на 70% селище состояло из 3–6 дворов, на 30% – из 7–12 дворов. На площади в 1,5 га одновременно размещалось 5–7 крестьянских дворов и проживало 25–45 человек; средняя же населенность большинства поселений X–XIII вв. составляла от 15 до 50 человек.

Практически все наиболее крупные по площади древние поселения являются местами расположения больших современных сёл и деревень (табл.5).

Динамика людности* современных сельских населенных пунктов пригорода Твери в 1959–2010 гг. (чел.), на территории или рядом с которыми располагались наиболее крупные древние поселения

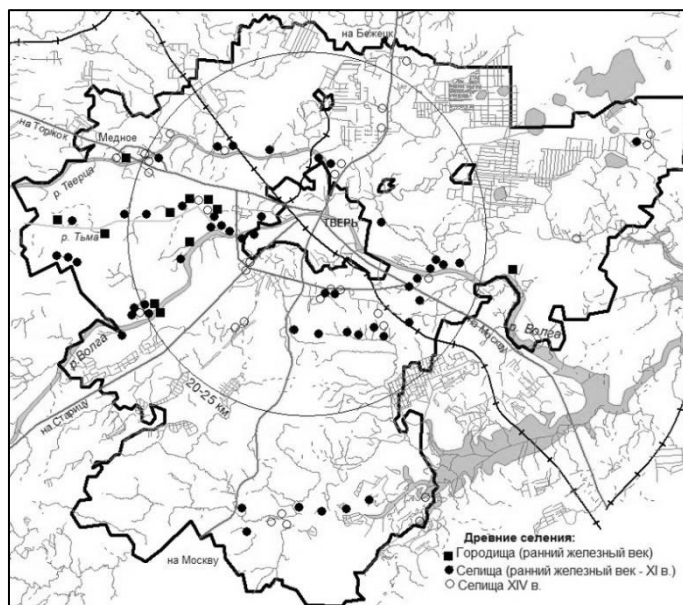
Современные деревни	Годы						
	1859	Переписи населения					
		1959	1970	1979	1989	2002	2010
деревня Старый Погост	786	308	226	185	336	278	241
деревня Ширяково	182	58	39	21	13	16	70
деревня Избрижье	361	101	52	36	24	14	15
деревня Андрейково	105	32	30	107	371	389	387
деревня Савино	99	37	80	30	197	250	238
деревня Большие Борки (бывшее село Хвостово)	49	136	112	88	395	392	416
село Медное**	2200	1553	2205	2543	2811	2732	2645
деревня Глазково	233	280	410	317	324	206	299
деревня Долматово		52	50	54	31	44	24
деревня Славное	209	151	153	120	277	249	264
деревня Хохряково	62	39	28	9	4	4	5
деревня Мельниково	128	214	89	57	43	53	60

* Село Медное названо крупным древним поселением по совокупности трех селищ на его территории и в окрестностях (3000 га, 5600 га и 23800 га = 3,2 га).

Территориальное распределение древних поселений

На карте «Археологические памятники Калининского района» [1, с. 41] показана сеть памятников поселенческого типа, в том числе селища и городища. На базе этой значковой карты можно составить карты-обобщения, чтобы показать преимущественно приречное размещение древних поселений вокруг Твери. Высокая концентрация древних поселений выявлена на юго-западной окраине современной Твери (рис. 3–4) и на юге района (Тургиновское СП). Радиально-кольцевую зону высокой концентрации древних селений в долине Волги и ее притоков (Тверца, Тьма, Тьмака) условно можно ограничить 20–25 км от центра города (рис. 3–4). В таких исторически устойчивых границах и сейчас сохраняется относительно высокая плотность сельского населения, концентрация сельскохозяйственного производства и зон ближней

рекреации пригородного района [24]. Попытаемся выявить на картах реконструкции расселения в пригороде Твери *ареалы первичного расселения* и уточним схемы *размещения древних селений* – морфологию, или конфигурацию, «рисунок» первичной поселенческой сети.



Р и с. 3. Сеть древних поселений (городища и селища) в пригородном районе Твери на современной гидрографической основе (составлено по информации карты [1, с. 41])

Ленты древних поселений располагались по берегам *Волги* и её притоков – рек *Тьма*, *Тьмака*, *Шоша*, *Лама* и др. Самые «молодые» из древних селений (XIV век.), основанные после Твери (XII в.), сконцентрированы по нескольким направлениям – в сторону *Москвы*, *Старицы*, *Торжка* и *Бжецка* (рис.3). Рисунок и плотность сети древних поселений, и направления течения рек, на берегах которых они размещены, позволяют предположить, что *заселение пригородного района Твери* шло с западной – новгородской земли [15] – через оз. *Селигер* по *Волге* и её притокам – рекам *Тверца* и *Тьма*. Исходно – с западных регионов нынешней Европы, а также с северо-запада (с Урала). Топонимика окрестностей Твери (реки, поселения) наглядное тому доказательство [20].

На карте хорошо видно, что места древних поселений близко подходят к современной границе Твери, но только единичные обнаружены на территории самого города – селище XI в. (между Волгой и Тьмакой) и предположительно торговое поселение X–XI вв. (на левом берегу Волги) [1, с. 36].

Попытаемся составить *хронологический ряд* процесса расселения вокруг Твери (с опорой на работы историков и географов):

- **XII в.** – сложилась главная сухопутная дорога от Новгорода до Владимира (проходила через Торжок до устья Тверцы, далее по левому берегу Волги, около Калязина поворачивала на юг). **XIII в.** – первое упоминание о «ямах» – станциях для смены лошадей. Ямская повинность – обеспечение бесперебойной ямской гоньбы (воспринята на Руси от монголов, сохранялась до XIX в.). В Тверском княжестве – ямы созданы в XIV в. [7]

- На подступах к Твери в **XIII-XVI** вв. располагался «*пояс монастырей*» (как центры и ядра расселения и важные объекты в системе укреплений города): Фёдоровский монастырь на отдельном острове против основного мыса реки Тьмаки, Отроч монастырь в устье Тверцы, Афанасьевский монастырь в петле реки Лазури и Жёлтиков монастырь на Жёлтиковом поле (роще) к юго-западу от города [1, с.25]

- **XIV в.** – формирование системы *малодворных деревень*. Именно в этом столетии в источниках впервые упоминается само слово «деревня» [2, с. 101]

- **XV в.** – «решительное начало» замены водно-волоковых путей грунтовыми [18, с.9]. Первым стал тракт от Москвы через Тверь на Великий Новгород (для сбора налогов). С этого момента начал развиваться новый тип расселения – *трактовый* [18, с.27]

- **XVI в.** – в Тверском уезде стали развиваться *промысловые села*. Крупным поселением посадского типа стало с. Медное, или Медна – крупное торгово-промышленное село с пристанью на Тверце [18, с.214]. Основным типом сельских поселений становится *деревня* (2–4 двора) в сочетании с незначительным числом слобод/слободок и погостов, а также «новыми» поселениями (починок), сёлами и сельцами [16, с.27]. Подробно о типах поселений в Тверском уезде 16 века в кн. Лаппо И.И., 1893 [11, с. 16–32]. Черные (государственные) земли передавались в вотчинную и помещную собственность. В средневековье на тверских землях находились большие массивы боярских и княжеских вотчин, велика была доля монастырского землевладения [17, с. 289].

- **Середина XVI в.:** структура сельского расселения Тверского уезда начинает развиваться по «северо-западному» варианту. Для структуры характерна большая густота расположения поселений на местности, их небольшие размеры, слабо развитая иерархическая структура, отсутствие сравнительно крупных сельских центров [7, с. 111–113]. Высокая концентрация поселений характерна для западных окраин Твери – по берегам Волге и её притоков – рекам Тьма и Тверца.

- **Во второй половине XVI в.** произошло сокращение общего числа поселений, укрупнение и рост количества сел [17, с. 289]. Писцовые

книги **конца XVI в.** [16] зафиксировали *начальный этап разорения и запустения*, завершающая фаза которого приходится на Смутное время.

- Для **первой трети XVII в.** характерно запустение уезда после событий Смутного времени и медленные процессы его восстановления [7]. При этом в **XVII в.** в селах и деревнях развивались различные промыслы, с. Медное сохранило значение торгового центра на тракте Москва – Петербург. Входило в состав Новоторжского уезда, сейчас в составе пригородного района Твери.

- С **начала XVII по вторую половину XVIII в.** в Тверском уезде сохраняется значительное число *пустошей* (без населения) – табл. 6 [17, с. 290]. В Писцовой книге [16] указаны деревни и сёла, рядом с которыми первоначально находились и самые крупные по площади древние селища – с. *Старый Погост* и д. *Ширяково* (рядом с ними селища раннего железного века); с. *Избрижье* и с. *Козлово* (раннее средневековье); с. *Хвастово* (Б.Борки), деревни *Мельниково*, *Долматово* и *Савино* (X-XIII вв.); д. *Глазково* (XIV в.).

Т а б л и ц а 6

Пустошный коэффициент
(число пустошей на 1 живущее селение) [17, с. 290].

	Новоржевский уезд	Уезды Деревской пятины	Тверской уезд
1495/96	–	0,01	–
1582/83	1,48	–	–
1627-31	6,38	–	14,3
1780-е	0,24	0,77	1,57

- **XVIII в.:** в структуре сельского расселения Тверского уезда около 70% составляли деревни (табл. 7), что «можно объяснить древностью владельческого освоения данной территории, расположенной во внутренней области страны». В Тверском уезде селения с наибольшими размерами пахотных угодий располагались в восточной части уезда, – ниже Твери по течению Волги, и в западной части уезда в среднем течении реки Тьмы. В среднем на селение приходилось 59 дес. пашни и 10 дес. сенокоса.

Т а б л и ц а 7

Структура сельского расселения Тверского уезда во второй половине XVIII в. (%) [17, с. 289].

Деревня	68,91
Сельцо	19,14
Село	9,34
Слободка	1,07
Погост	1,38

Территория уезда с точки зрения условий для ведения сельского хозяйства, а значит, и размещения сельского населения, сильно дифференцирована. Территории с наиболее высокой плотностью поселений (расселения) и населения – это, как правило, ареалы первоначального (древнего) расселения.

• В XIX в. сложилась система расселения, близкая к современной. Изменения в географии населения Тверской губернии (в том числе и Тверского уезда) второй половины XIX – начала XX в. (с 1859 по 1912 г.) подробно анализируется в работе [13].

В заключение заметим, пригород Твери – это территория *древне-го сельского расселения*. Система пригородного расселения Твери *исторически устойчива*, в её составе – старинные деревни и села, которые и сейчас остаются наиболее крупными поселениями и организационными центрами сельских территорий.

Список литературы

1. Археологические памятники России. Тверская область. Часть 1. 2003. С.41-82. URL: <http://tverzha.ru/books/Arch.karta.Rossii.Tverskaja.oblast.Cz.1.2004.pdf>.
2. Василенко П. В. Расселение древних новгородцев и освоение Севера Восточно-Европейской равнины // Псковский регионологический журнал. № 18. 2014. URL: http://pskgu.ru/projects/pgu/storage/prj/prj_18/prj_18_09.pdf.
3. География Тверской области: Книга для учителя / Сост. и отв. ред. А.А. Ткаченко. Глава 10. С. 130–163. Тверь, 1992. URL: https://vk.com/doc184908928_340659103?hash=85c57bee253c439a70.
4. https://vk.com/doc184908928_340659103?hash=85c57bee253c439a70.
5. Город Тверь – история. URL: <http://www.tverplanet.ru/gorod-tver-istoriya.html>.
6. Двухверстная топографическая межевая карта Тверской губернии под рук. Менде А.И., 1853.
7. Дегтярев А.Я. Русская деревня в XV – XVII веках. Очерки истории сельского расселения. Л., 1980.
8. Дороги Тверской области. СПб.: Лики России, 2001. 200 с.
9. Тверь, Тверская земля и сопредельные территории в эпоху средневековья. Материалы науч. семинара. Тверь (выпуски с 1996 г. – 1999, 2002 – 4-й выпуск, см. оглавление. URL: <http://www.hamlet.ru/?view=item&id=14518>).
10. Ковалев С.А. Опыт систематизации материалов для характеристики сельского расселения в пределах Черноземного центра // Вопросы географии. М., 1949. Сб. 14.
11. Кутаков С.С. Культурный ландшафт Тверского уезда в XVI веке // Наследие предков – молодым: X Всероссийский конкурс на лучшую работу по русской истории. М., 2014. URL: http://ist-konkurs.ru/raboty/2013/830-xvi-16552734_

12. Лаппо И.И. Тверской уезд в XVI веке. Его население и виды земельного владения. (Этюд по истории провинции Московского государства). М.: Университетская типография, 1893. 220. Глава 2. Населенные и ненаселенные местности. URL: <http://www.runivers.ru/upload/201893.pdf>.
13. Лухманов Д.Н., Тлехурай Ф.В. Историко-географическое изучение расселения // Известия РАН. Сер. географическая, 2004. №2. С. 59–71.
14. Мантрова С.А., Ткаченко А.А. Некоторые черты динамики сельского населения и расселения Тверской губернии в пореформенное время. Вторая половина XIX – начало XX века, 1995. С. 88–102.
15. Мирзоев Е.С., Мирзоев А.Е. Конаковский район: краеведческий справочник. Тверь, 1994. URL: <http://konakovbiblioteka.ru/arkheologo-istoricheskii-ocherk/arkheologo-istoricheskii-ocherk/rasselenie-naseleniia.html>.
16. Первоначальное заселение Тверского края // Тверская губерния (сайт). URL: <http://tverskaya-gubernia.ru/history/item/85-pervonachalnoe-zaselenie-tverskogo-kraia>.
17. Писцовые книги XVI века (1539-1540 гг.). Издание Императорского Русского Географического Общества. Под ред. Н.В. Калачова. Отделение II. Местности губерний: Ярославской, Тверской, Витебской, Смоленской, Калужской, Орловской, Тульской. СПб., 1877. (Тверской уезд. С. 40–403.) URL: https://vk.com/doc184908928_341121496?hash=1a664eec5db95ae60d.
18. Пиотух Н.В. Сельское расселение в России во второй половине XVIII в.: сравнительно региональный анализ // Электронный журнал Ассоциации «История и компьютер». М., 2005. С. 282–311. URL: <http://www.aik-sng.ru/text/krug/2005/282-311.pdf>.
19. Семёнов-Тян-Шанский В.П. Город и деревня в Европейской России. Очерки по экономической географии с 16 картами и картограммами. СПб, 1910. 212 с. URL: <http://elib.shpl.ru/ru/nodes/11183-semenov-tyan-shanskiy-v-p-gorod-i-derevnya-v-evropeyskoj-rossii-ocherk-po-ekonomicheskoy-geografii-spb-1910#page/1/mode/grid/zoom/1>.
20. Славянское освоение Великого водораздела // Тверская губерния (сайт). URL: <http://tverskaya-gubernia.ru/history/item/116-slavyanskoe-osvoenie-velikogo-vodorazdela>.
21. Соболевский А.И. Древнейшее население Верхнего Поволжья. Издание Тверской Учёной архивной комиссии. Тверь: Типо-литография Н.М. Родионова, 1912. URL: https://vk.com/doc184908928_341729406?hash=d10770601b33022f9b.
22. Стариков В.Н. Формирование сети поселений в пригородной зоне Москвы // Вопросы географии. Сб. 87: Расселение в пригородных зонах. М., 1971. С. 71–77. URL: http://lib.rgo.ru/reader/flipping/Resource-4188/002_R/index.html.
23. Схема территориального планирования Московской области – основные положения градостроительного развития, 2007. С.6–25. <http://guag.mosreg.ru/userdata/doc-13/1.doc>.

25. Тверь, Тверская земля и сопредельные территории в эпоху средневековья. Материалы науч. семинара. Тверь (выпуски с 1996 г. – 1999, 2002 – 4-й выпуск, см. оглавление <http://www.hamlet.ru/?view=item&id=14518>).
26. Яковлева С. Трансформация аграрных функций пригородных территорий. География и экономика пригородного сельского хозяйства. Монография. Saarbrücken, Germany: Palmarium Academic Publishing, 2014. 136 с. Сайт каталога издательства: <https://www.palmarium-publishing.ru/catalog/search>.

TYPES AND FORMS OF THE INITIAL SETTLEMENT IN THE SUBURB OF TVER

S.I. Yakovleva

Tver state university, Tver

A geographical study of suburban settlements Tver from ancient times to modern times. The possibility of use in the historical geography of the population of archaeological catalogs. The network of suburban settlements Tver evaluated as historically stable system of rural settlements.

Keywords: suburban settlement, initial settlement, types and forms of settlement, archeological monuments (settlements)

Об авторе:

ЯКОВЛЕВА Светлана Ивановна – доктор экономических наук, доцент, профессор кафедры социально-экономической географии и территориального планирования ФГБОУ ВО «Тверской государственный университет», e-mail: Sv_Yakowleva@mail.ru

YAKOVLEVA Svetlana Ivanovna - doctor of economic sciences, associate professor, professor of Social and Economic Geography and Spatial Planning, Tver State University, e-mail: Sv_Yakowleva@mail.ru