

УДК 911.7

МЕЖРЕГИОНАЛЬНЫЕ СРАВНЕНИЯ: ТИПОЛОГИЧЕСКИЙ ПОДХОД

С.И. Яковлева, Нагорный В.О.

Тверской государственный университет, Тверь

Предложена методика комплексного межрегионального анализа социально-экономического развития регионов. Показан пошаговый алгоритм сравнения регионов с использованием типологий, матричных таблиц и оценочных карт.

Ключевые слова: *межрегиональные сравнения, региональная стратегия, типология регионов, матричные таблицы, оценочные карты, ключевые проблемы.*

В России идет активная разработка региональных стратегий уже второго и третьего поколения (с 1997 г.) [5]. Техническим Стандартом (2007) [4] было определено основное содержание региональной Стратегии. При этом не были регламентированы обязательные разделы. Вероятно, этим объясняется разнообразие и несопоставимость тематической структуры действующих региональных стратегий [1]. В начале 2017 г. утверждены новые «Методические рекомендации по разработке стратегии социально-экономического развития субъекта Российской Федерации...» [2]. В документе уточнены основные понятия. Впервые даны рекомендации о картографическом обеспечении стратегического планирования регионов. Предложено включать в региональную стратегию 8 разделов. При этом акцентировано внимание на разработке вводной части с аналитическим блоком. В него входит и задача *выявления ключевых проблем регионального развития* для обоснованного установления целей, задач и приоритетов социально-экономического развития регионов.

Выявление проблем, их систематизация и оценка влияния на региональное развитие – сложная исследовательская задача [6]. Она базируется на анализе текущего состояния и предполагает оценку многолетней динамики. Важно установить тип проблемного региона и степень его деградации, чтобы разработать «дерево целей», правильно установить ключевые – самые сложные проблемы, которые ограничивают региональное развитие. А для решения проблем – определить адекватные задачи их преодоления.

В действующих стратегиях субъектов РФ, как правило, есть специальные «*проблемные*» разделы. При их разработке используются разнообразные методы выявления проблем развития регионов. Методы проблемной диагностики достаточно разнообразные: статистические (с

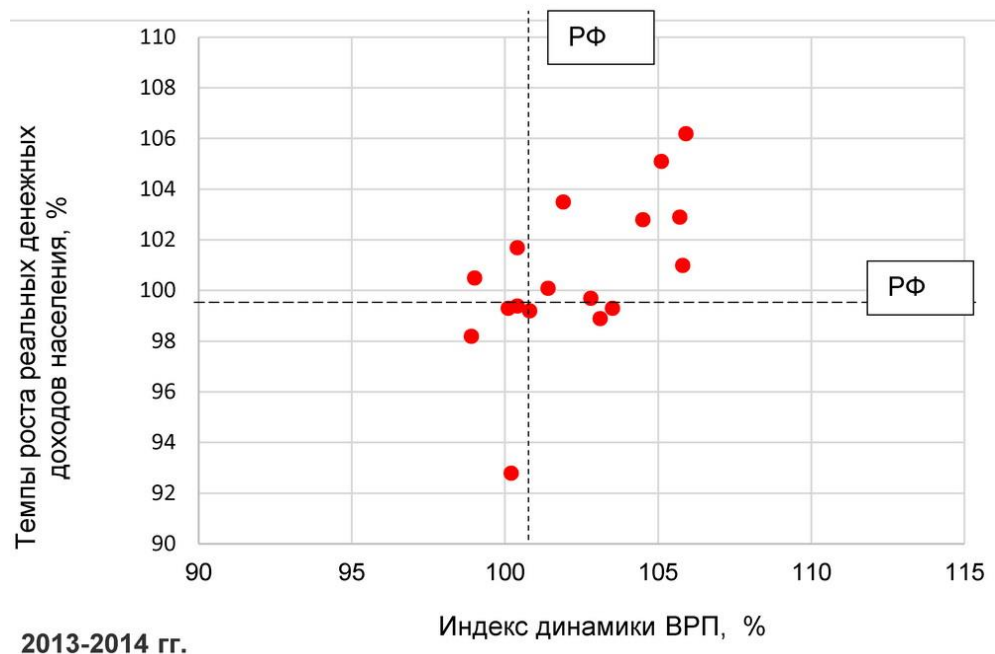
графическими приемами), картографические, логические, социологические. Особенно популярны приёмы статистических сравнений – межрегиональные и межотраслевые. Сравнение региональных показателей проводится для выявления отставания региона от средних показателей страны и соседних регионов. Используются основные индикаторы уровня социально-экономического развития [3]: ВРП на душу населения и среднегодовые темпы роста ВРП; отраслевая структура валовой добавленной стоимости; фактическое конечное потребление домашних хозяйств на душу населения (для оценки уровня благосостояния населения); валовое накопление основного капитала (для оценки инвестиционной активности региона) и др. При этом особое внимание обращается на темпы роста, их недостаточность усиливает отставание региона и риск попадания в социально-экономическую периферию.

Крайне редко составляются *карты региональных проблем* [7]. Их разработка носит исключительно важный характер. Только карты дают «пространственное представление» о территории, в частности – проблемных частях региона (проблемных ареалах). Именно на такие районы нацелены программы поддержки. Анализ региональных стратегий РФ показал крайне редкое обращение к социологическим методам. Хотя известно, что на стадии разработки стратегий проводится анкетирование, беседы и опросы. В ряде региональных стратегий проблемные разделы ограничились перечнем проблем и их краткими описательными характеристиками. Не выполняется систематизация региональных проблем, не раскрываются причинно-следственные связи в системе «проблемы – ограничения регионального развития». Для выявления проблем слабо используются приёмы стратегического анализа.

В данной работе рассматривается *комплексный межрегиональный анализ*, который может базироваться на типологическом подходе в сочетании с оценочным картографированием. Методика подобного анализа показана на примере регионов ЦФО. Разработка носит постановочный характер и может представлять интерес не только для региональных исследований, но и стратегических разработок проблемных разделов региональных стратегий.

Для сравнений регионов ЦФО можно использовать данные официальной статистики [3]. Покажем пример аналитической обработки двух индикаторов социально-экономического развития регионов – индексы динамики ВРП и денежных доходов населения. Это позволяет сравнить регионы по динамичности их экономического (ВРП) и социального (доходы) развития. Исходные данные по индикаторам собраны в динамические ряды 2010–2014 гг. (табл.1) Расчетные средние индексы динамики за этот не отражают современных темпов развития

экономики и доходов населения, поэтому для анализа динамики социально-экономического развития регионов использованы индексы динамики отдельных лет (табл.1). Графические построения можно выполнять для сравниваемых регионов по отдельным или парным показателям за один период или сразу за два и более (рис. 1–2). Такое совмещение наглядно покажет «сдвиги», которые произошли в регионах по одному-двум показателям одновременно. Совмещение точечных графиков дает возможность увидеть и изменения в «размахе» различий между регионами.



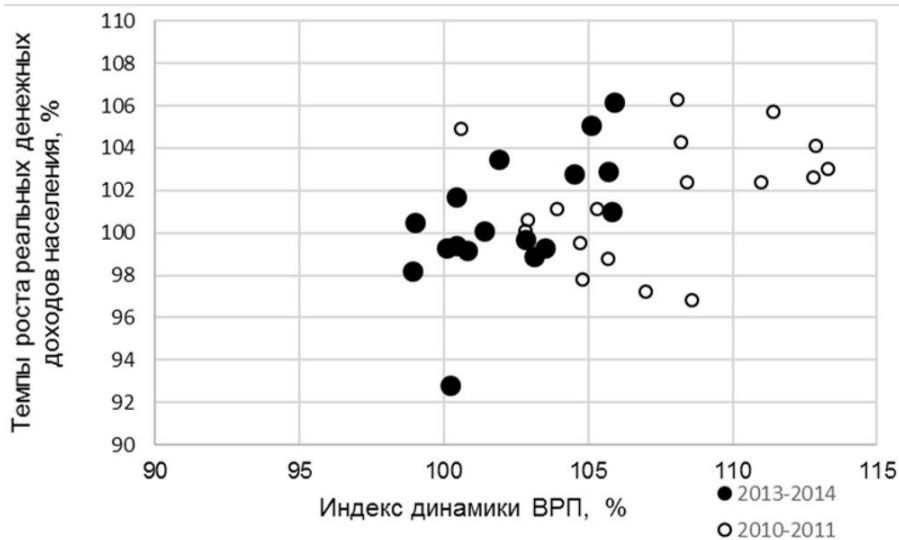
Р и с. 1. Соотношение темпов роста экономики и реальных денежных доходов населения в регионах ЦФО в 2013–2014 гг., %

На рис. 1 линии средних показателей РФ разбили поле графика на 4 квадранта, сгруппировав регионы ЦФО на 4 типа динамики (сколько и какие регионы попадают в типы, устанавливаем по табл.1). Только 6 регионов (из 18) отстают от темпа роста РФ и среднего роста доходов.

Т а б л и ц а 1

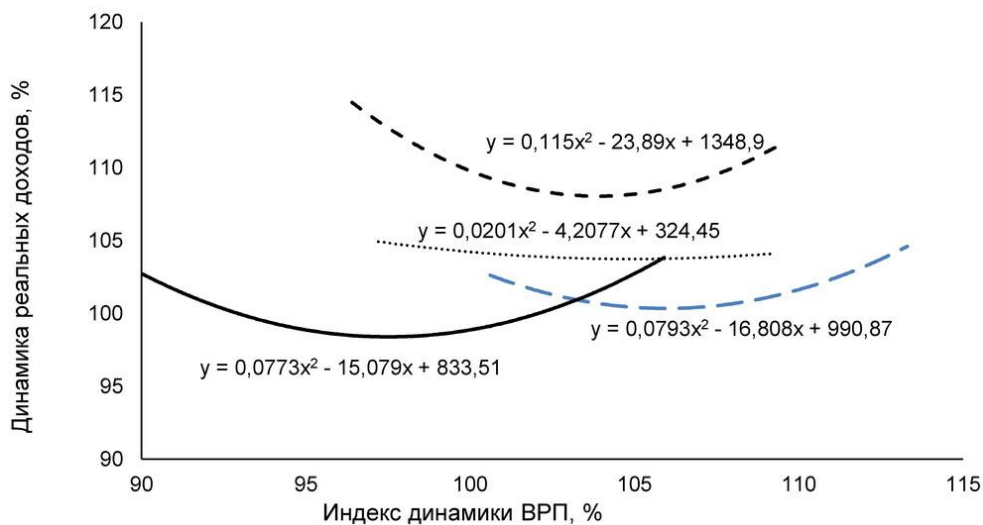
Исходные [3] и расчетные (средний за период) показатели для построения типологических матриц, графиков соотношений темпов роста ВРП и реальных доходов населения в регионах ЦФО в 2010-2014 гг.

Регионы	Индекс динамики ВРП						Реальные денежные доходы населения					
	Индекс динамики, 2011 в % к 2010 г.	Индекс динамики, 2012 в % к 2011 г.	Индекс динамики, 2013 в % к 2012 г.	Индекс динамики, 2014 в % к 2013 г.	Средний в 2010-2014 гг.	Темпы роста, 2011 в % к 2010 г.	Темпы роста, 2012 в % к 2011 г.	Темпы роста, 2013 в % к 2012 г.	Темпы роста, 2014 в % к 2013 г.	Средний в 2010-2014 гг.		
Российская Федерация	105,4	103,1	101,8	101,3	102,9	101,1	105,8	104,8	99,5	102,8		
ЦФО	104,8	103,7	101,6	100,8	102,7	101,7	104,4	104,7	96,8	101,9		
1 Белгородская область	111	105,5	103	102,8	105,6	102,4	110,8	102,5	99,7	103,9		
2 Брянская область	108,2	108,3	101	103,5	105,3	104,3	107	106,3	99,3	104,2		
3 Владимирская область	102,9	102,2	101,4	100,8	101,8	100,6	106,7	107,3	99,2	103,5		
4 Воронежская область	111,4	109,3	102,2	105,9	107,2	105,7	114,1	108,4	106,2	108,6		
5 Ивановская область	100,6	96,4	105,1	89,9	98	104,9	115,7	104,9	102,8	107,1		
6 Калужская область	112,9	109,6	97,2	103,1	105,7	104,1	110,4	103,6	98,9	104,3		
7 Костромская область	103,9	104,1	102,3	100,4	102,7	101,1	102,7	102,6	101,7	102		
8 Курская область	108,4	104,7	104,2	104,5	105,5	102,4	108,3	104,4	102,8	104,5		
9 Липецкая область	104,8	101,8	103,4	105,1	103,8	97,8	112	103,8	105,1	104,7		
10 Московская область	108,1	104,8	102,2	100,1	103,8	106,3	112,9	101,6	99,3	105		
11 Орловская область	113,3	103,9	101,8	101,4	105,1	103	107,2	100,6	100,1	102,7		
12 Рязанская область	108,6	105,0	102,5	99	103,8	96,8	113,4	104	100,5	103,7		
13 Смоленская область	104,7	104,2	104,5	100,4	103,5	99,5	108,7	101,8	99,4	102,4		
14 Тамбовская область	112,8	108,9	109,2	105,7	109,2	102,6	109,2	105	102,9	104,9		
15 Тверская область	105,7	100,0	101	98,9	101,4	98,8	109	102,5	98,2	102,1		
16 Тульская область	105,3	102,5	104,4	105,8	104,5	101,1	107	100,2	101	102,3		
17 Ярославская область	107	104,6	102,6	101,9	104	97,2	113,5	105,4	103,5	104,9		
18 г. Москва	102,8	103,0	101	100,2	101,8	100,1	98,6	106,2	92,8	99,4		



Р и с. 2. Динамика соотношения темпов роста экономики и реальных денежных доходов населения в регионах ЦФО в 2010–2011 и 2013–2014 гг. %

Совмещенный график (рис. 2) дает возможность увидеть общую тенденцию изменения темпов развития экономики и реальных доходов населения. Точки графика сдвинулись влево (это уменьшение темпов роста ВРП), усилились различия между регионами в динамике доходов населения.



Р и с. 3. Трансформация трендов соотношений темпов роста реальных доходов населения и ВРП в 2010–2014 гг. (по отдельным периодам/годам)

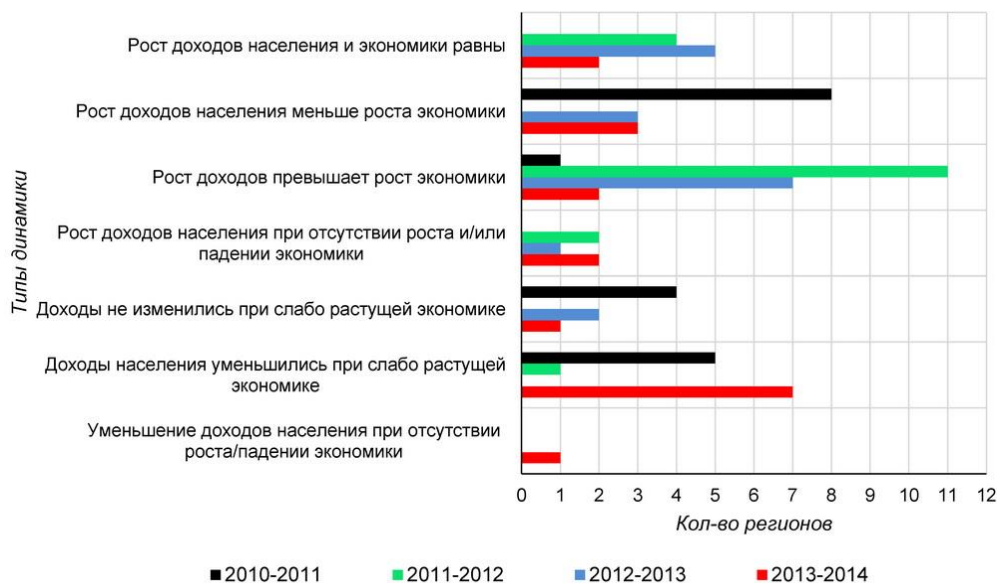
Параболы на графике (рис.3) означают отсутствие прямой линейной зависимости динамики доходов населения от динамики ВРП в регионах ЦФО.

Далее переходим к выявлению типов динамики социально-экономического развития регионов по соотношению темпов изменения ВРП и доходов населения. Все варианты (типы) динамики отражены в табл.2 по всем четырем датам. Такая сводная хронологическая типология показывает смену типов динамики, их разнообразие, устойчивость отдельных типов и появление новых.

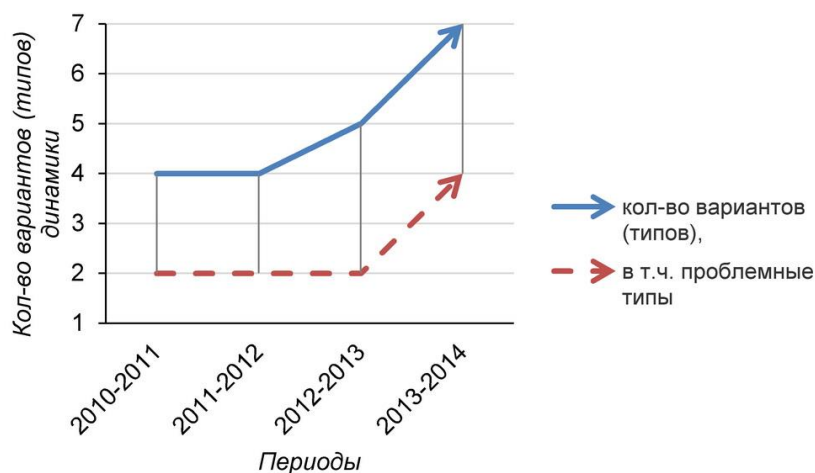
Т а б л и ц а 2

Типы динамики социально-экономического развития регионов ЦФО в 2010–2014 гг. (рис. 4–5)

Типы	Типы динамики экономики и доходов населения: <i>ранжированный ряд</i>	2010 – 2011	2011– 2012	2012 – 2013	2013 – 2014
1	Уменьшение доходов населения при отсутствии роста/падении экономики	-	-	-	1
2	Доходы населения уменьшились при слабо растущей экономике	5	1	-	7
3	Доходы не изменились при слабо растущей экономике	4	-	2	1
4	Рост доходов населения при отсутствии роста и/или падении экономики	-	2	1	2
5	Рост доходов превышает рост экономики	1	11	7	2
6	Рост доходов населения меньше роста экономики	8	-	3	3
7	Рост доходов населения и экономики равны	-	4	5	2
	ВСЕГО регионов ЦФО:	18	18	18	18



Р и с. 4. Варианты динамики социально-экономического развития регионов ЦФО в 2010-2014 гг. (составлено по табл.4)



Р и с. 5. Рост разнообразия динамики социально-экономического развития регионов ЦФО в 2010-2014 гг., кол-во вариантов (типов) динамики (составлено по табл.2)

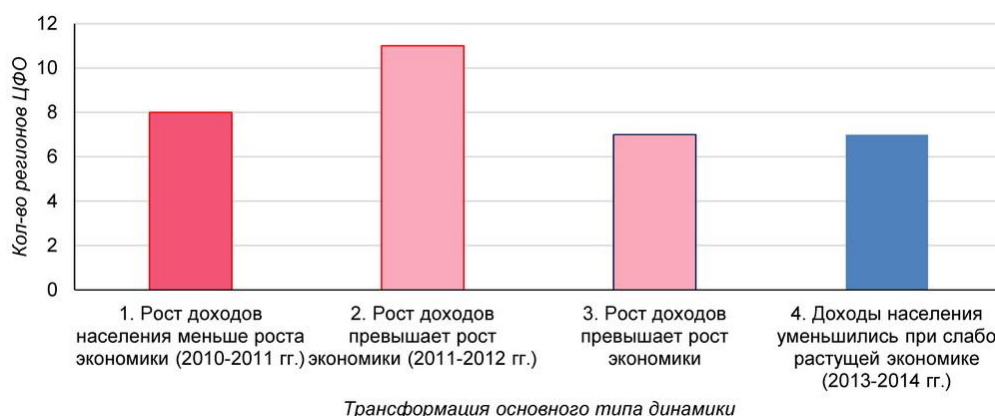
Усилилось разнообразие типов динамики: от 4-х типов в 2010–2012 гг. до 7-ми типов в 2014 г. Проблемные типы то же расшились (в табл.2 – типы 1–4) – рис. 5. За короткий период произошла кардинальная трансформация основного типа динамики социально-экономического развития регионов ЦФО (табл. 5, рис.6): от роста доходов населения

меньше роста экономики (2010–2011 гг.) до снижения доходов населения при слабо растущей экономике (2013–2014 гг.). Интерес представляет и хронология переходов в типах динамики каждого отдельного региона (табл.3).

Т а б л и ц а 3

Преобладающие типы динамики социально-экономического развития регионов ЦФО в 2010-2014 гг. (составлено по табл.2, рис. 6)

Периоды	Преобладающие типы динамики	Кол-во регионов
2010-2011	Рост доходов населения меньше роста экономики	8
2011-2012	Рост доходов превышает рост экономики	11
2012-2013	Рост доходов превышает рост экономики	7
2013-2014	Доходы населения уменьшились при слабо растущей экономике	7



Р и с. 6. Трансформация основного типа динамики социально-экономического развития регионов ЦФО в 2010–2014 гг. (составлено по табл.3)

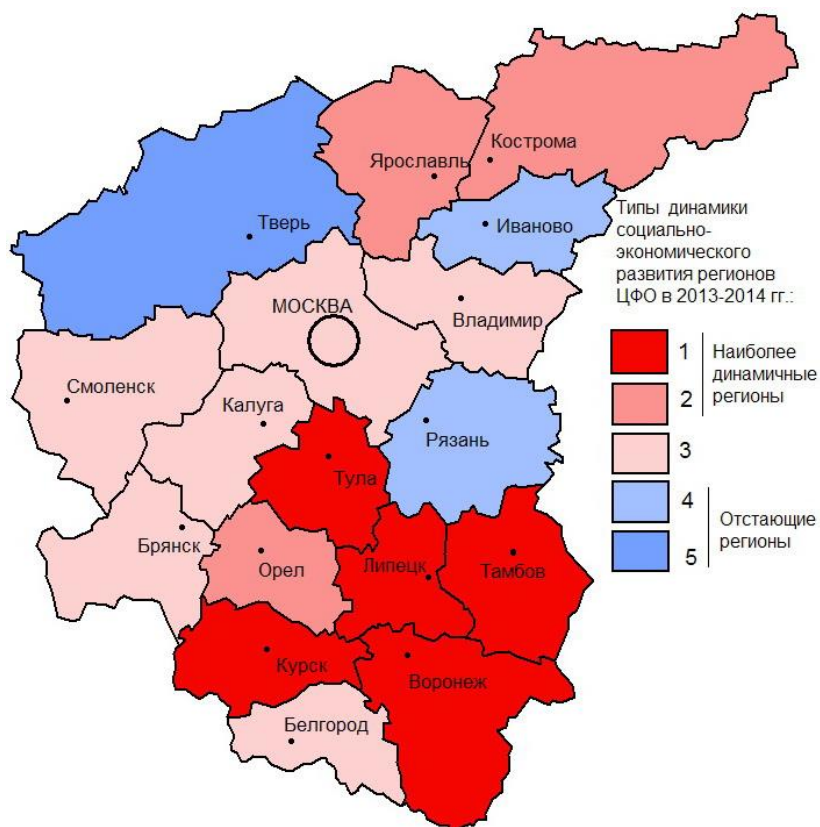
Продолжаем разработку матричных типологий, сопоставляя два показателя за один год/период (табл.4). Задача матрицы – выявить группы (типы) регионов с близким (одинаковым) соотношениям двух показателей. Предварительная группировка показателей выделила 3 уровня индекса ВРП и 4 уровня доходов населения. В клетках матрицы указаны названия регионов ЦФО. В матрице 10 типов и можно «сжать»

типологию до 5 групп районов, используя сравнение со средними показателями РФ (табл.4, рис. 7).

Т а б л и ц а 4

Матрица соотношений динамики доходов населения и уровня экономического развития в регионах ЦФО в 2014 г.

Индекс динамики доходов населения, %	Индекс динамики ВРП, %			Всего районов
	до 100	100-102	102,1 - 107	
до 100	Тверская ①	Москва, Московская, Владимирская, Смоленская, Белгородская, Брянская, Калужская ③		8
100,1 - 102	Рязанская, Ивановская ②	Костромская, Орловская, Ярославская ④	Тульская, Курская, Тамбовская, Липецкая, Воронежская ⑤	4
102,1-105				4
105,1 - 107	-	-		2
Всего районов	3	7	8	18



Р и с. 7. Типы динамики социально-экономического развития регионов ЦФО в 2013–2014 гг. (типы на с. 54)

Типы динамики социально-экономического развития регионов ЦФО в 2013–2014 гг. (рис. 7)

1	Отсутствие роста (падение) экономики и снижение уровня доходов (Тверская область)	Отстающие регионы
2	Отсутствие роста (падение) экономики и рост доходов	
3	Снижение доходов при растущей экономике	
4	Средний рост экономики и небольшой рост доходов	
5	Высокий рост экономики и доходов (выше среднего по РФ) – наиболее динамичные регионы	

Выводы о пространственных закономерностях в динамике развития регионов ЦФО:

1. Наиболее динамичные регионы ЦФО – регионы Чернозёма.
2. Средние (=РФ) по динамике развития – регионы срединной зоны ЦФО (вместе с Москвой).
3. Периферийные районы с разными типами динамики, в том числе самые отстающие – Тверская, Ивановская и Рязанская области.

Список литературы

1. Будущее регионов России. Аналитический обзор документов стратегического планирования субъектов РФ. М.: Национальный исследовательский университет «Высшая школа экономики», Институт региональных исследований и городского планирования, 2015. 49 с.
URL:http://www.forumstrategov.ru/upload/documents/Russian_Regions_Future_P4.pdf.
2. Методические рекомендации по разработке стратегии социально-экономического развития субъекта Российской Федерации, плана мероприятий по ее реализации, организации мониторинга и контроля реализации стратегии социально-экономического развития субъекта Российской Федерации. М.: Минэкономразвития РФ, 2017. URL: <http://economy.gov.ru/wps/wcm/connect/7a368328-efc9-43d8-a926->

- f80c1421c0c8/metodic.docx?MOD=AJPERES&CACHEID=7a368328-efc9-43d8-a926-f80c1421c0c8.
3. Регионы России. Социально-экономические показатели: выпуски с 2002 г. URL:
http://www.gks.ru/wps/wcm/connect/rosstat_main/rosstat/ru/statistics/publications/catalog/doc_1138623506156.
 4. Требования к стратегии социально-экономического развития субъекта Российской Федерации (2007). Приложение к Приказу Министра регионального развития Российской Федерации от 27 февраля 2007 г. N 14. URL: <http://docs.cntd.ru/document/902343834>.
 5. Яковлева С.И. Картографическое обеспечение региональных стратегий России //Региональные исследования. №4 (50). 2015. 42-48. URL: <http://regis.shu.ru/>.
 6. Яковлева С.И. Проблемные разделы региональных стратегий: обзор.// Проблемы и пути социально-экономического развития: город, регион, страна, мир: Материалы VII международной научно-практической конференции. СПб., 1-2 декабря 2016 г.
 7. Яковлева С. Карты регионального стратегического планирования. Тематическая и специальная картография. Монография. Saarbrücken, Germany: Palmarium Academic Publishing, 2016. 308 с.

INTERREGIONAL COMPARISONS: A TYPOLOGICAL APPROACH

S.I. Yakovleva, V.O. Nagorny

The Tver state university, Tver

The method of complex interregional analysis of social and economic development of regions is offered. A step-by-step algorithm for comparing regions using typologies, matrix tables, and evaluation maps is shown.

Keywords: *interregional comparisons, regional strategy, typology of regions, matrix tables, evaluation maps, key problems.*

Об авторах:

ЯКОВЛЕВА Светлана Ивановна – доктор экономических наук, доцент, профессор кафедры туризма и природопользования ТвГУ, e-mail: Sv_Yakowleva@mail.ru

НАГОРНЫЙ Владислав Олегович – студент 2 курса магистратуры ТвГУ, e-mail: vladislavnagorny@yandex.ru