

УДК 911.37

DOI: <https://doi.org/10.26456/2226-7719-2021-2-25-39>

## УСТОЙЧИВЫЕ ЭЛЕМЕНТЫ ПЕРИФЕРИЙНОГО РАССЕЛЕНИЯ: ОПЫТ ИССЛЕДОВАНИЯ

Д.С. Смирнова, С.И. Яковлева

ФГБОУ ВО «Тверской государственный университет», г. Тверь

Цель исследования – выявление элементов устойчивости расселения периферийного района Тверской области (на примере Спировского района). Научная новизна – в привлечении и статистико-картографическом анализе разных источников первичной информации о сельских населенных пунктах (людности и национальном составе): наряду с материалами переписей населения, использованы данные похозяйственных книг (с 1939 г.) Анализ расселения выполнен на уровне сельских населённых пунктов и ареалов этнического расселения.

**Ключевые слова:** *сельская поселенческая сеть, разрушение сельской системы расселения, периферийный район, Спировский район, тверские карелы.*

Актуальность темы исследования обусловлена кризисным состоянием периферийного сельского расселения. Особенностью сельского староосвоенного Спировского района является многолетнее сохранение этнического ареала расселения тверских карел на северной периферии. В последние годы этнический ареал расселения наиболее сильно разрушился и требует внимания и поддержки.

Основные задачи исследования и первичные источники информации:

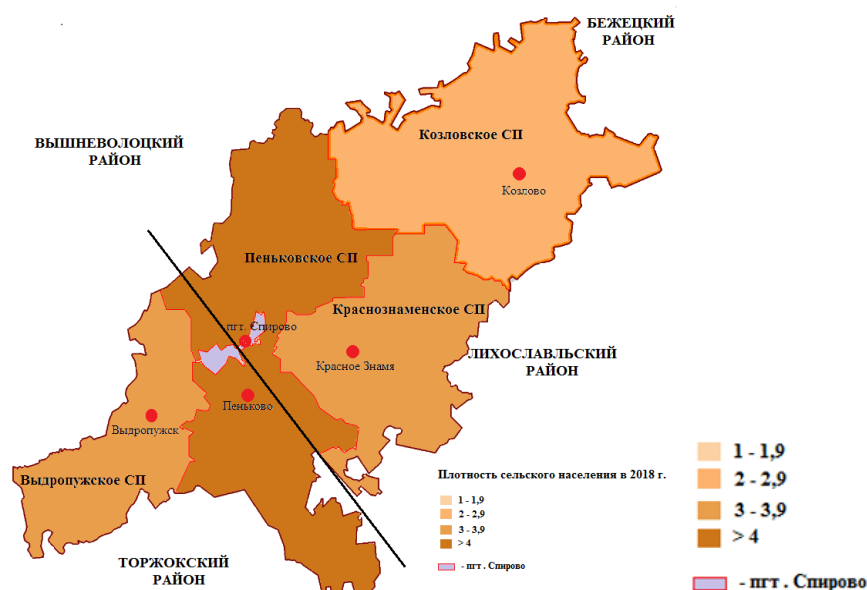
1. Анализ структуры сельского расселения района по материалам переписей населения (1959–2010 гг.) и текущей статистики людности сельских населённых пунктов (СНП);

2. Анализ национального состава СНП района по материалам похозяйственных книг (с 1939 г.): выборочное исследование 80 СНП района (из 140).

Спировский район относится к примагистральным территориям Тверской области: Октябрьская железная дорога и автомагистрали «Россия» и «Нева» «разрезают» по диагонали южную часть района вместе с районным центром. Примагистральные территории, в том числе вокруг районного центра – наиболее плотно заселены (рис.1).

© Смирнова Д.С., 2021

© Яковлева С.И., 2021



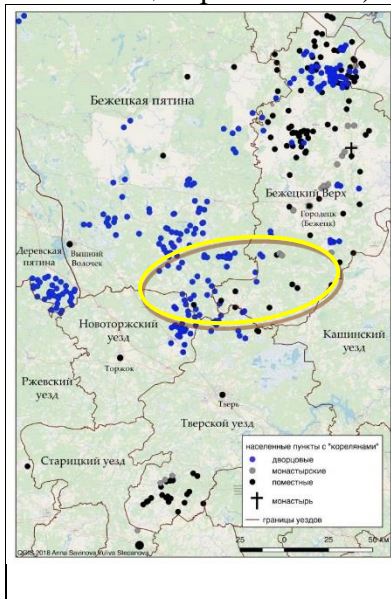
Р и с. 1. Плотность сельского населения Спировского района, чел./кв. км в 2018 г. (разработано и составлено автором)

\*На рис.1 плотность населения (заселённость территории) показана в границах сельских поселений. На территории района до апреля 2021 г. было 4 сельских поселения: Выдропужское, Пеньковское, Краснознаменское, Козловское (последнее – территория компактного расселения карел), и одно городское: пгт. Спирово, численность населения которого составляет 5811 человек (на 1 января 2020г.). Спировский район преобразован в Спировский муниципальный округ с единственным административным центром – пгт Спирово [1].

Численность населения Спировского района в 2021г. составляет 10781 чел., доля сельского населения 47%, 5042 чел. Население районного центра чуть больше сельского населения района – 5739 чел. Демографические показатели района на уровне среднеобластных:

Рождаемость		Смертность		Естественный прирост(убыль)		Миграционный отток, чел.
Чел.	Коэф.промилле	Чел.	Коэф.промилле	Чел.	Коэф.промилле	
95	8,6	181	16,5	-86	-7,9	- 445

Карельский ареал в Спировском районе – это исторически устойчивый элемент районной системы расселения (с XVII в.) – рис.2–4, её северной периферийной части (центр старое село Кóзлово в 38 км от районного центра по шоссе).



Р и с. 2. Расселение «корелян» в Бежецком, и Новоторжском уездах, Тверской половине Бежецкой пятины и Заборовской волости Деревской пятины по данным переписей 1677/78 г. [5]



Р и с. 3. Фрагмент «Этнографической карты Европейской России» П. И. Кеппена (1851)[6]

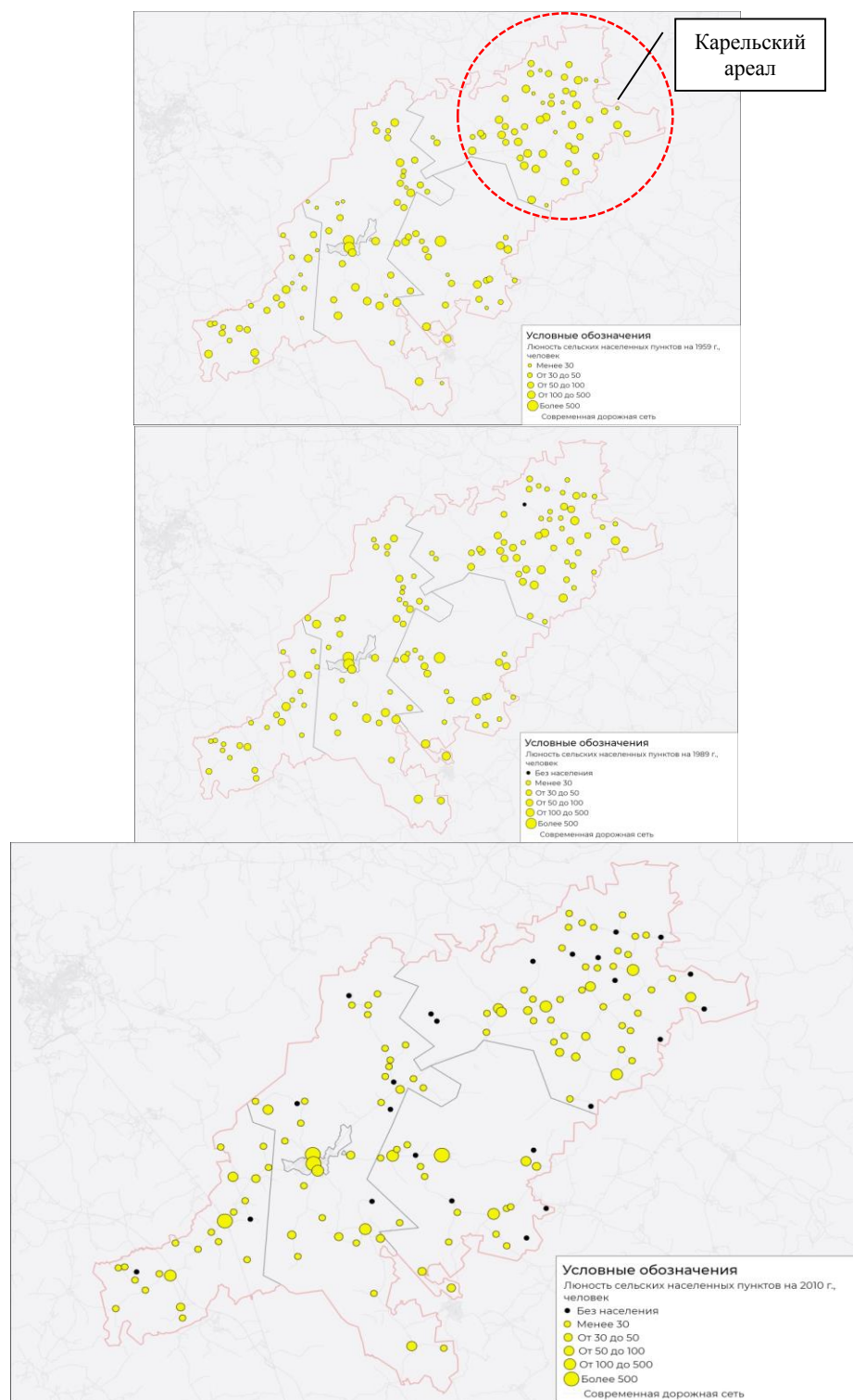


Р и с. 4. Карта расселения карел в сер. XX в. [2]

На картах людности СНП района по всем переписям населения (с 1959 г. – рис.5) и сейчас карельский ареал расселения выделяется достаточно густой сетью СНП.

Вероятно, сохранение этнического ареала сдерживает обезлюдение дальней сельской периферии района [4], но сам он сейчас имеет самую маленькую плотность населения (менее 2 чел. на 1 кв. км) – рис.1.

На территории Спировского района сейчас 140 сельских населенных пунктов (из них карельских – 59, это СНП, в которых более 50% населения – карелы).



Р и с. 5. Сельская поселенческая сеть Спиридовского района: людность СНП в 1959, 1989 и 2010 гг., чел. (составлено автором)

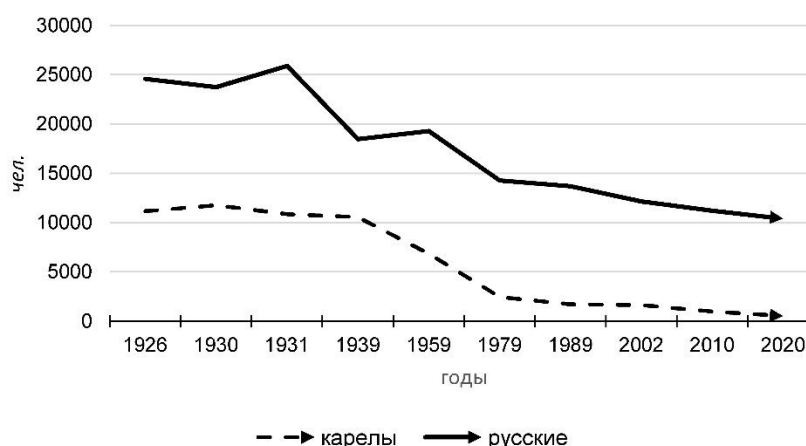
Основные параметры расселения показаны в табл.1, которая составлена нами по разным источникам.

Т а б л и ц а 1

Численность населения и количество сельских населенных пунктов Спировского района в 1926-2020 гг.

(составлено автором по разным источникам)

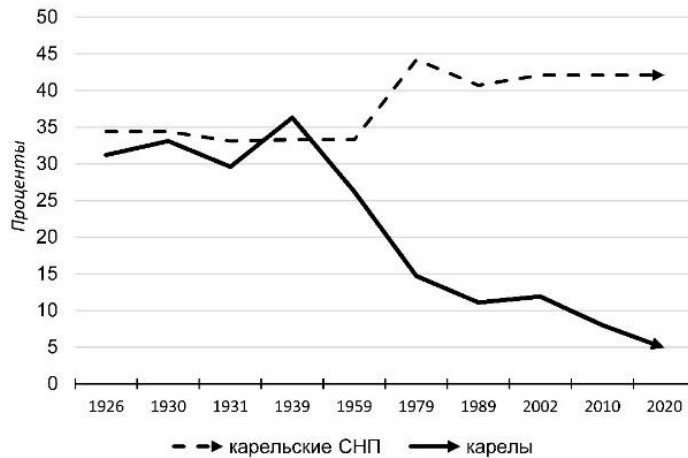
Годы	Количество населенных пунктов					Численность населения, чел.				
	Всего	карельские СНП		русских СНП		всего	карелы		русские	
		ед.	%	ед.	%		чел.	%	чел.	%
1926	302	104	34,4	198	65,6	35784	11181	31,2	24603	68,8
1930	302	104	34,4	198	65,6	35528	11767	33,1	23761	66,9
1931	302	100	33,1	202	66,9	36774	10871	29,6	25903	70,4
1939	300	100	33,3	200	66,7	29 040	10555	36,3	18485	63,7
1959	288	96	33,3	192	66,7	26169	6858	26,2	19311	73,8
1979	165	73	44,2	92	55,8	16737	2459	14,7	14278	85,3
1989	145	59	40,7	86	59,3	15412	1719	11,1	13693	88,9
2002	140	59	42,1	81	57,9	13805	1642	11,9	12163	88,1
2010	140	59	42,1	81	57,9	12203	978	8	11225	92
2020	140	59	42,1	81	57,9	10936	534	4,9	10402	95,1



Р и с. 7. Динамика численности карел и русских в Спировском районе, чел. (табл.1)

Динамика численности карельского и русского населения похожи: продолжается многолетнее уменьшение. Доля карельских СНП устойчиво сохранилась (более 30%) и даже выросла, а доля карельского населения снизилась до 5% (сейчас менее 500 чел. называют себя карелами). Сеть карельских СНП более инерционная, чем сеть русских СНП. При малой численности населения карел это означает, что в сети

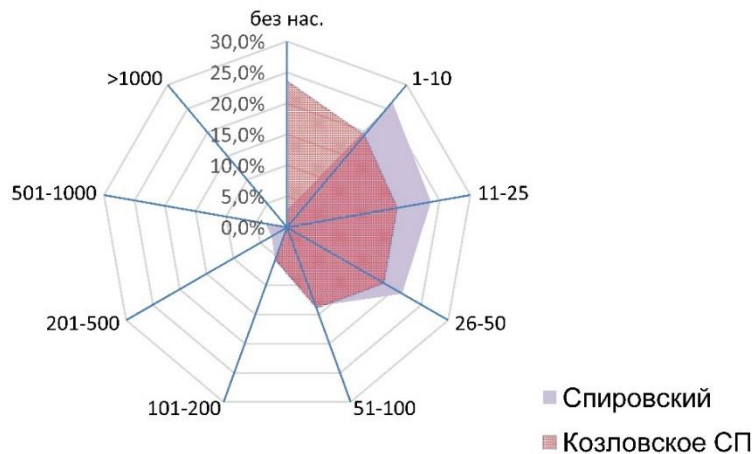
карельских СНП преобладают очень маленькие СНП (но не пустующие), а этническая самоидентификация карел снижена (рис.7-8).



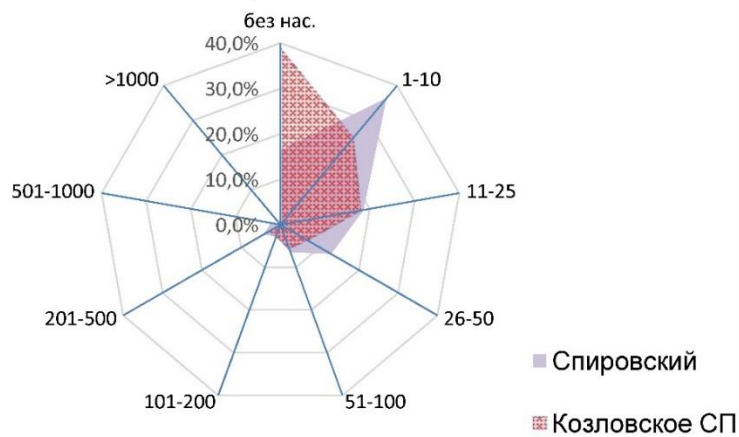
Р и с. 8. Асимметрия расселения: рост доли карельских СНП при резком снижении доли карельского населения в Спи́ровском районе, %

Анализ структуры сельского расселения района показал (рис.9), что в результате значительного уменьшения численности сельского населения сеть СНП измельчала (средняя людность – 38 чел.) [3], уже нет крупных СНП более 1000 чел., а людность более 500 чел. имеют только 2 СНП района, от 200 до 500 чел. 7 СНП. Из этих 9-ти СНП – 4 названы опорными в Схеме ТП района. Основу сети составляют мелкие и мельчайшие СНП. С 1989 г. появились первые пункты без постоянных жителей. Первоначально пустующими были периферийные пункты в границах сельских советов (максимальное количество с/с, которое было в районе – 27). СП. Структура сельского расселения карельского ареала в Спи́ровском районе более измельченная, и пустующие пункты рассеяны по всей территории, увеличивая межселенные пространства.

Спировский район и Козловское СП, 1989

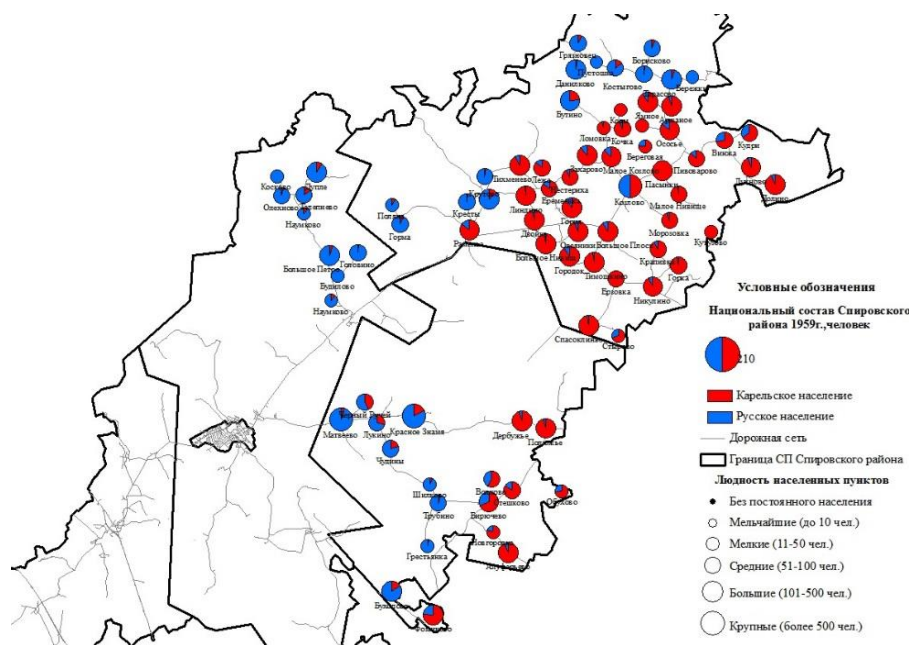
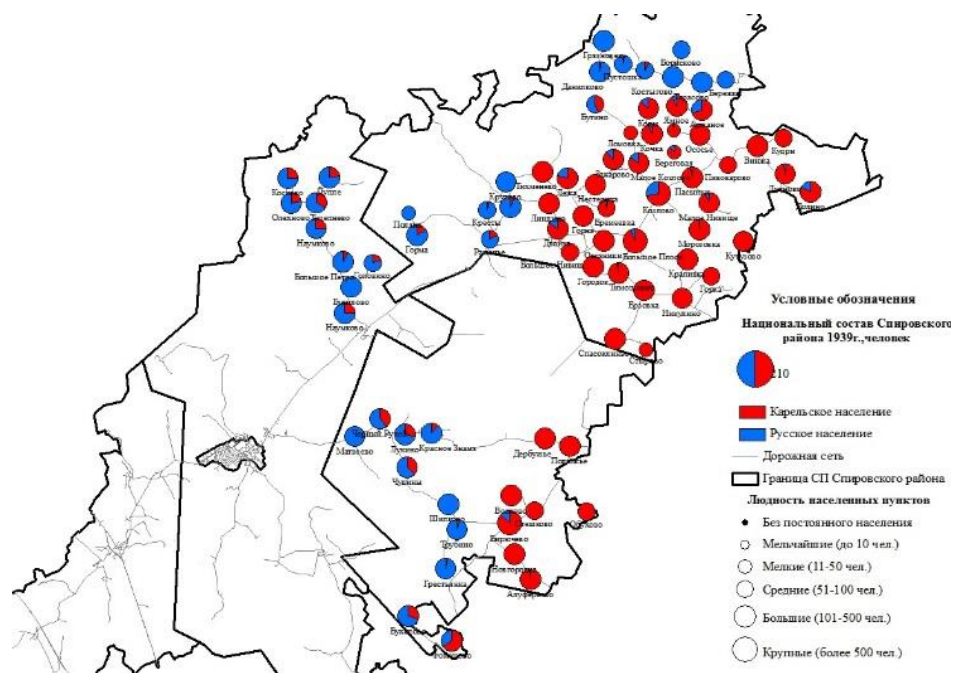


Спировский район и Козловское СП, 2010



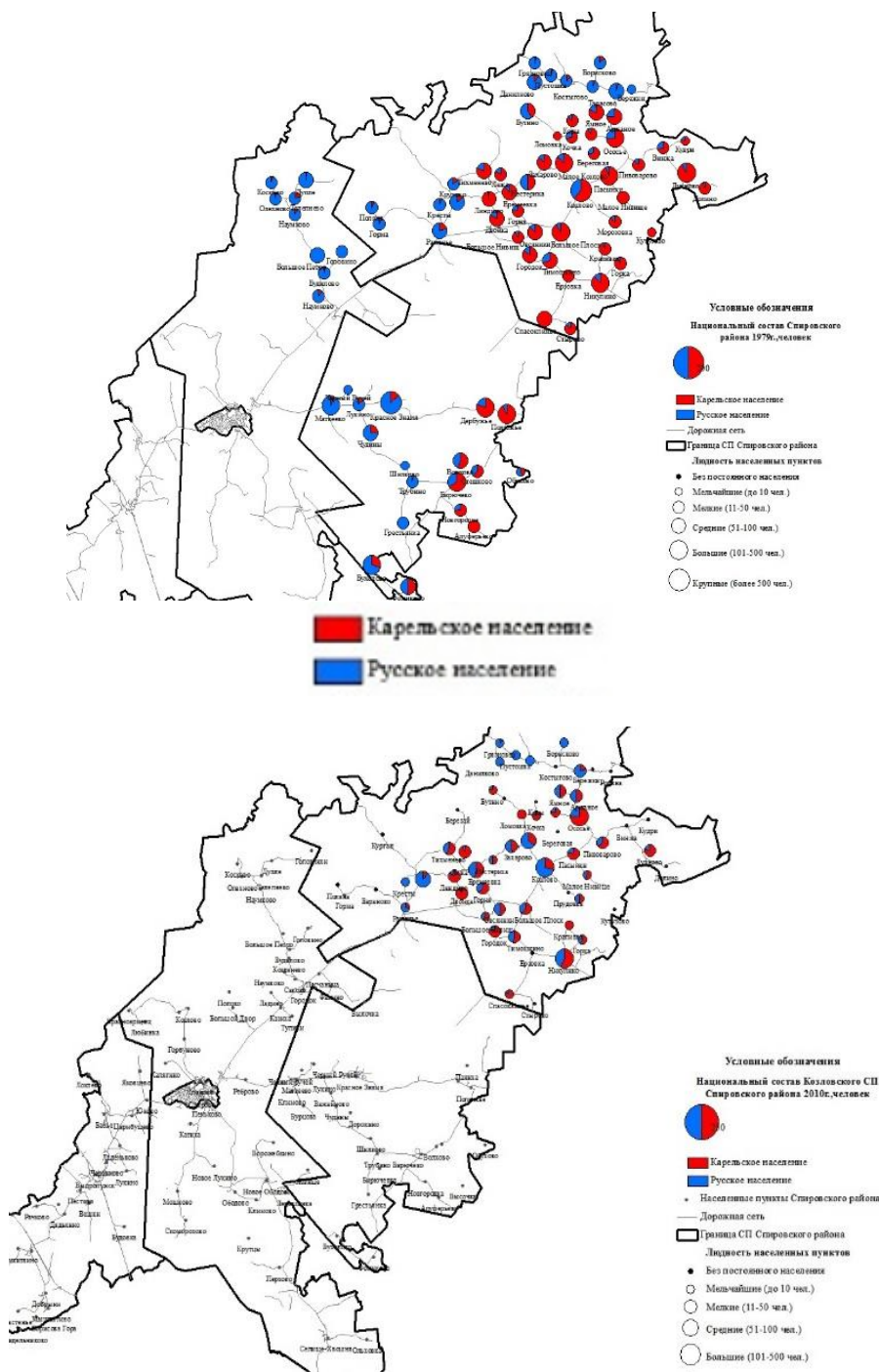
Р и с. 6. Структура сельской поселенческой сети Спировского района и Козловского СП (карельский ареал) в 1989 и 2010 гг.: удельный вес СНП разной людности, %

**Национальный состав населения** СНП Спировского района анализировался по разным источникам (табл. 1), в том числе по архивным материалам похозяйственных книг Спировского района: изучены книги 14-ти б. сельских советов и СП района с 1939 г. Анализ сельской поселенческой сети района по национальному составу населения выполнен по серии авторских карт расселения (рис.7–10). Карты составлены по материалам похозяйственных книг, анализировалось 80 СНП района (весь массив данных обработать не удалось из-за большой трудоемкости «ручной» работы). СНП выбраны из всех преимущественно карельских территорий (сельских советов, округов, СП). Считаём, что выборка даёт достаточно объективную характеристику карельского расселения в Спировском районе.

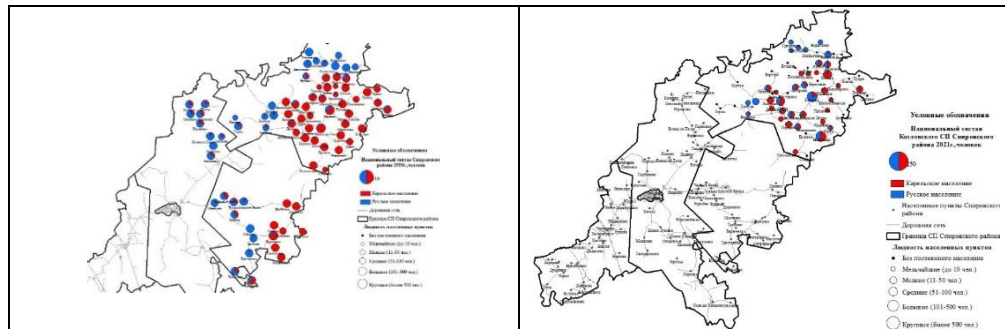


Р и с. 7. Людность и национальный состав 80-и СНП Спировского района (в современных границах) в 1939 и 1959 гг. Составлено автором по данным похозяйственных книг.





Р и с. 8. Людность и национальный состав 80-и СП Спировского района (в современных границах) в 1979 и 2010 гг. Составлено автором по данным похозяйственных книг.



Р и с. 9. Сравнение национального состава СНП по крайним датам – 1939 и 2021 г.

К 2021 г. ареалы проживания карельского населения сохранились только в центральной части Козловского СП (рис.11). Карельская сельская поселенческая сеть сжалась: уменьшилась в 2 раза, осталось 56 СНП (от довоенных 104 СНП), а численность карельского населения района уменьшилось с 11,2 тыс. чел. до менее 0,5 тыс. чел. Все параметры расселения показаны в табл. 2.

Т а б л и ц а 2

Параметры национального сельского расселения Спировского района (в современных границах) и Козловского СП.

Составлено автором по данным похозяйственных книг (анализируется 80 СНП).

год	Численность населения		Кол-во населенных пунктов			Средняя людность, чел.	
	Кар.	Русс.	Без нас.	Кар.	Русс.	Кар.	Русс.
1939	9601	5276	0	48	32	186,6	135,4
1959	5614	4399	0	48	32	107,1	110,8
1979	2899	2807	0	46	34	54,4	34,8
1989	2029	2519	3	41	36	43,5	47,9
2000	1395	2155	9	34	37	27,2	47,4
2010 Козловское СП	717	762	16	28	12	19,4	40,5
2021 Козловское СП	522	573	19	26	11	17,5	34,9

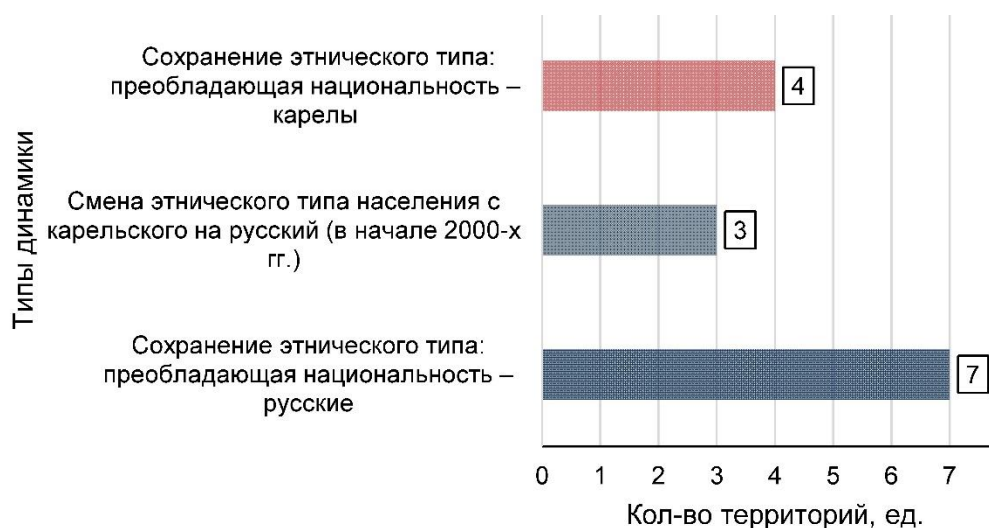
Удалось выявить 3 типа динамики национального состава СНП в границах бывших сельских советов Спировского района (1939–2021гг.) – рис.10–11:

Первый тип: Все годы преобладающая национальность – русские. Русские деревни в 7 с/с – везде, кроме восточной периферии района.

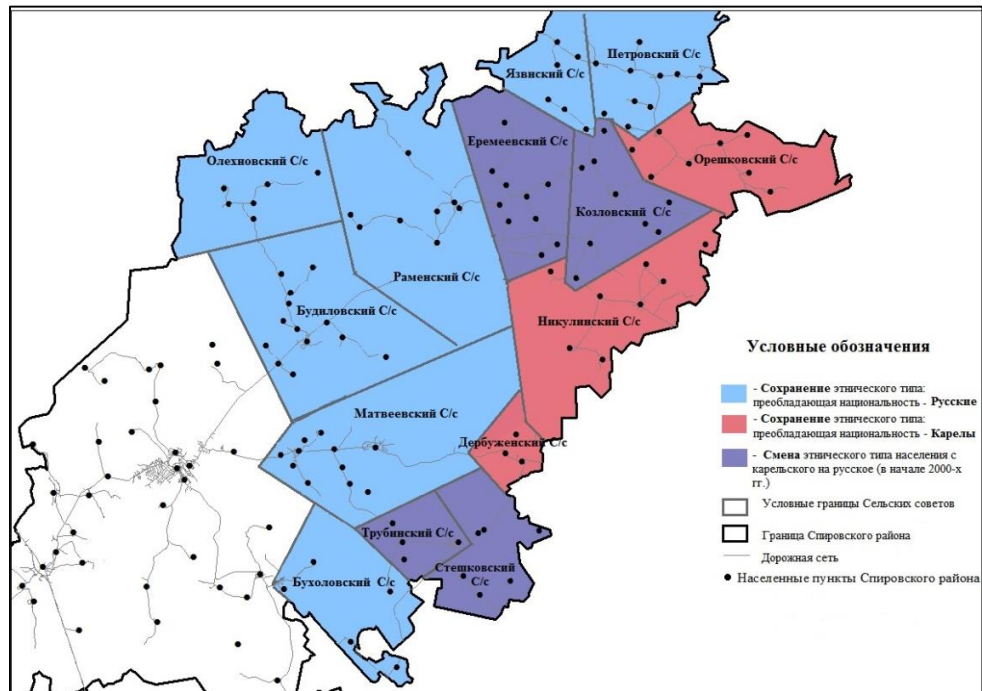
Второй тип объединяет СНП, в которых преобладающая национальность были карелы. Карельские деревни в 3-х с/с – в восточной части Спировского района, вдоль границ Максатихинского и Лихославльского районов

Третий тип включает СНП 4-х бывших с/с, в которых изменился национальный состав, из карельских они превратились в русские (это произошло в начале 2000-х гг.). на юге района и в карельском ареале.

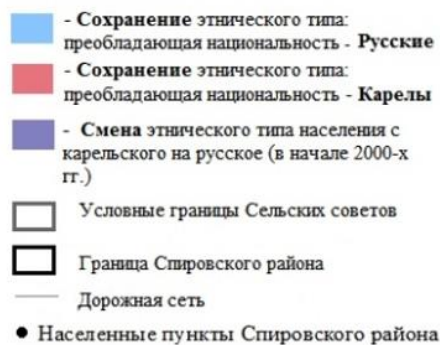
Отмечаем относительную устойчивость национального состава сельских населенных пунктов Спировского района (10 из 14 территорий сохранили исторический национальный состав по преобладающей национальности жителей).



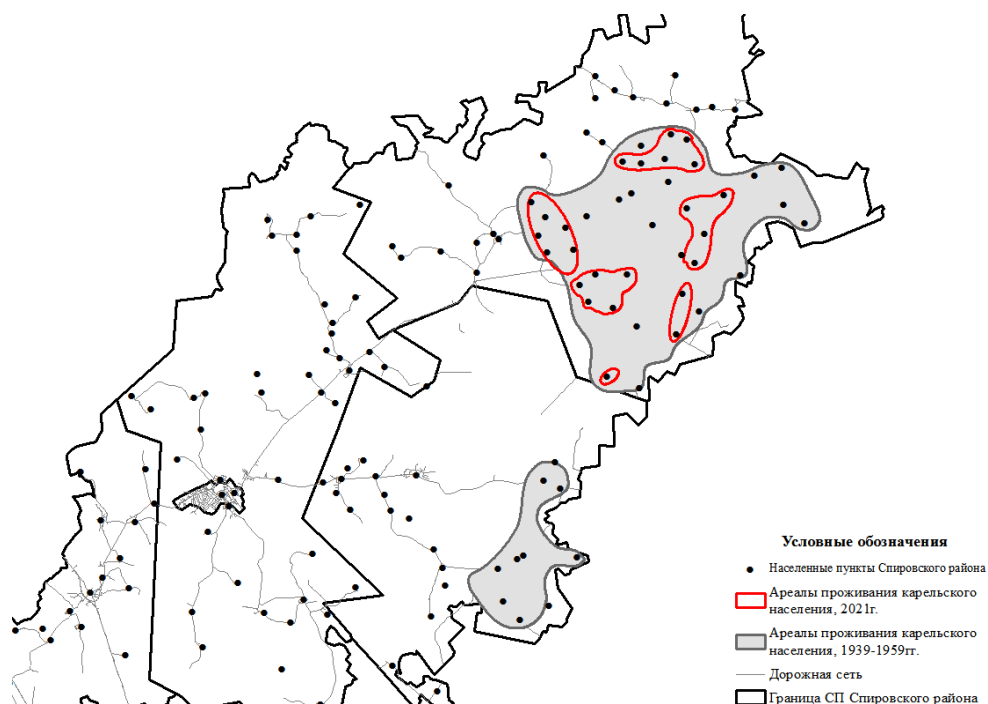
Р и с. 10. Распределение территориально-административных единиц Спировского района по типам динамики национального состава населения (1939-2021): *относительная устойчивость*



Р и с. 11. Типы динамики национального состава населения (1939-2021): *относительная устойчивость*



Два старых ареала расселения карел сохранялись до конца 1980-х гг., затем началось дробление, сжатие, частичная ликвидация. На итоговой карте совмещенных ареалов этнического расселения 1939 и 2021 гг. хорошо видны два процесса: ликвидация малого ареала (из двух первоначальных) и дробление большого ареала на части за счет появления пунктов без постоянных жителей. Сейчас существует расчленённое и редкое карельское расселение с малыми ареалами только в составе Козловского СП. (рис.12).



### Условные обозначения

- Населенные пункты Спи́ровского района
- ▭ Арёалы проживания карельского населения, 2021г.
- ▭ Арёалы проживания карельского населения, 1939-1959гг.
- Дорожная сеть
- ▭ Граница СП Спи́ровского района

Р и с. 12. Трансформация ареалов карельского расселения в Спи́ровском районе (1939 и 2021гг.), составлено автором по данным похозяйственных книг

В заключение назовем элементы устойчивости в разрушающейся системе расселения Спи́ровского района:

1. Инерционность сети СНП, в том числе сохранение доли карельских СНП в расселении (30-40%).
2. Незначительное число сельских пунктов без постоянных жителей (16 %).
3. Сохранение расселения периферийной северной территории за счет сохранения ареала расселения тверских карел. Малочисленное

карельское население (жители) сохраняет язык, традиции своего народа, традиционную застройку, кухню, пытаются развивать на своей территории культурно-познавательный этнографический туризм.

### Список литературы

1. Закон Тверской области от 05.04.2021 № 19-ЗО "О преобразовании муниципальных образований, входящих в состав территории муниципального образования Тверской области Спировский муниципальный район, путем объединения поселений и создании вновь образованного муниципального образования с наделением его статусом муниципального округа и внесении изменений в отдельные законы Тверской области". URL: <http://publication.pravo.gov.ru/Document/View/6900202104060003>.
2. Карта расселения карел в сер. XX в. // Клементьев Е. И. Карелы: Этнографический очерк. Петрозаводск, 1991. С. 4.
3. Смирнова Д.С. Спировский район: измелъчание сельского расселения//География, экология, туризм: научный поиск студентов и аспирантов: материалы VIII Всеросс. научно-практ. конф. Тверь: Тверской государственный университет, 2020. С.175–178.
4. Смирнова Д.С. Влияние этнического расселения на устойчивость сельского расселения Спировского района//География, экология, туризм: научный поиск студентов и аспирантов: материалы IX Всероссийской научно-практической конференции. Тверь: Тверской государственный университет, 2021. С.186–188.
5. Степанова Ю.В., Савинова А.И. Расселение карел в Верхневолжье в середине - второй половине XVII в.: опыт изучения с применением ГИС-технологий // Историческая информатика. 2018. № 4. С. 57–72. DOI: 10.7256/2585-7797.2018.4.28508. URL: [https://nbpublish.com/library\\_read\\_article.php?id=28508](https://nbpublish.com/library_read_article.php?id=28508).
6. Этнографической карты Европейской России П. И. Кеппена (1851). URL: [http://lh4.ggpht.com/svetomir17/SGnEPL4-7-I/AAAAAAAAAwA/5pk5bmzrA9U/1851\\_nwrossia\\_etn.jpg?imgdl=1](http://lh4.ggpht.com/svetomir17/SGnEPL4-7-I/AAAAAAAAAwA/5pk5bmzrA9U/1851_nwrossia_etn.jpg?imgdl=1).

### SUSTAINABLE ELEMENTS OF PERIPHERAL DISTRIBUTION: EXPERIENCE OF RESEARCH

D.S. Smirnova, S.I. Yakovleva

Tver State University, Tver

The aim of the study is to identify the elements of the stability of the settlement of the peripheral district of the Tver region (on the example of the Spirovsky district). Scientific novelty - in the attraction and statistical and cartographic analysis of various sources of primary information about rural settlements

(population and national composition): along with the materials of the population censuses, the data of household books (since 1939) were used. The analysis of the settlement was carried out at the level of rural settlements and areas of ethnic settlement.

**Keywords:** *rural settlement network, destruction of the rural settlement system, peripheral district, Spirovsky district, Tver Karelians.*

*Об авторах:*

СМИРНОВА Дарина Сергеевна – студентка 2 курса магистратуры ТвГУ по направлению «География», e-mail: darina.smirnova.97@gmail.com.

ЯКОВЛЕВА Светлана Ивановна – доктор экономических наук, кандидат географических наук, доцент, профессор кафедры туризма и природопользования ТвГУ, e-mail: Sv\_Yakowleva@mail.ru.