

СООБЩЕНИЯ

УДК 904 (47)+903.25

DOI 10.26456/vthistory/2022.1.138–152

ВИСОЧНЫЕ КОЛЬЦА С ФИГУРНОЙ ЛОПАСТЬЮ В ВИДЕ ПТИЦЫ ИЗ РУССКИХ АРХЕОЛОГИЧЕСКИХ ПАМЯТНИКОВ XIII–XVI ВЕКОВ

Ю.В. Степанова

Тверской государственной университет, г. Тверь

В статье рассматривается тип русских височных колец XIII–XVI вв. с фигурной лопастью в виде птички. Приводятся находки из погребальных памятников и поселений Северо-Востока и Северо-Запада Руси, характеризуются особенности формы и хронология данного типа украшений. На протяжении XIII–XV вв. бытуют височные кольца со схематичными криновидными завершениями, в том числе грубой отливки. В XV–XVI вв. появляются более детально проработанные разновидности с петлями в нижней части криновидных завершений. Рассматриваются женские украшения с образом птицы, происходящие из памятников Юго-Восточной Европы, Поволжья, Крыма, Кавказа, относящихся к различным этно-территориальным группам населения Евразии VIII–XV вв. Приводятся аналогии среди ювелирных изделий Кавказа XVIII–XIX вв., а также сходные мотивы птиц в русском этнографическом костюме. Делается вывод о том, что русские височные кольца с фигуркой птички появились в женском уборе как результат длительного восприятия, переработки и сплава восточных и местных традиций в культуре русских земель XIII–XVI вв.

Ключевые слова: височные кольца, головной убор, костюм, зооморфные украшения, Русь, XIII–XVI вв.

Среди русских ювелирных изделий XIV–XVI вв. выделяются височные кольца с фигурной лопастью. Эти украшения уже попадали в поле зрения археологов. Н.Н. Грибов отметил, что у этого типа колец имеются два прототипа: височные кольца с лопастью в виде головки дракона или змея и кольца с лопастью в виде птички¹. Детально исследованы морфология и распространение височных колец с завершением в виде головки дракона или змея. Эти украшения выявлены преимущественно на территории Поднепровья, на пространстве степей Восточной

¹ Грибов Н.Н. Нижний Новгород в XV веке: поиски утраченного города. М., 2018. С. 135.

Европы, в Крыму и Молдове и связываются исследователями с золотоордынской ювелирной традицией². Спорадически они встречаются на севере: находки происходят из Лоемского и Кадочниковского могильников, селища Мякинино, Копорья³.

Другой вид височных колец с фигурной лопастью имеет фигурку в виде птички, сидящей на фигурном завершении в виде крина или той же головки змея. Этот вид височных колец пока недостаточно исследован.

Височные кольца с птичкой встречены преимущественно на поселениях. Находки происходят из культурного слоя Новгорода (рис. 1: 1)⁴, Белоозера (рис. 1: 12–17)⁵, Плеса (рис. 1: 5)⁶, Вологды (рис. 1: 18)⁷, Нижнего Новгорода (рис. 1: 4)⁸, Дубны (рис. 1: 2)⁹, поселений Кибол-5 (рис. 1: 8) и Сунгирь (рис. 1: 9)¹⁰, три экземпляра – с поселения Усть-Шексна (рис. 1: 6, 7)¹¹. Заготовки таких височных колец обнаружены в Твери (рис. 1: 19, 20)¹², а литейная форма для их изготовления найдена в Пскове (рис. 1: 21)¹³. Из книг поступлений Тверского музея за 1890–

² Ельников М.В. Образ дракона-змея на серьгах золотоордынского периода: культурно-хронологический аспект // *Stratum plus*. 2009. № 6. С. 410–420; Рябцева С.С. О некоторых предметах декорировки костюма и украшениях конца XIII – начала XV вв., связанных с золотоордынской традицией // В поисках сущности. Сборник статей в честь 60-летия Н.Д. Руссева. Кишинев, 2019. С. 297–298.

³ Грибов Н.Н. Указ. соч. С. 135.

⁴ Покровская Л.В. Ювелирные украшения Людина конца: систематизация и топография (по материалам Троицкого раскопа) // Новгородские археологические чтения – 3. Великий Новгород, 2011. С. 256, рис. 1: 2.

⁵ Голубева Л.А. Весь и славяне на Белом озере X–XIII вв. М., 1973. С. 46, рис. 7; Захаров С.Д. Древнерусский город Белоозеро. М., 2004. С. 170, рис. 51: 2–7.

⁶ Травкин П.Н. Раскопки Плещёского музея-заповедника // Археологические открытия 1995 года. М., 1996. С. 191, рис. 36: 1.

⁷ Андрианова Л.С. Работы Сухонско-Кубенской экспедиции в Вологодской области // Археологические открытия 2007 года. М., 2010. С. 14, рис. 1.

⁸ Грибов Н.Н. Указ. соч. Рис. 118: 7.

⁹ Петров Ф.Н., Пантелеева Л.В., Даченков И.Б. Древние города Подмосковья: эпоха домонгольской Руси. Тверь, 2012. Рис. 39.

¹⁰ Шполянский С.В. Датированные находки второй половины XIII – первой половины XV в. из Суздаля и селищ Суздальского Ополя (по материалам археологических исследований последних лет) // Города и веси средневековой Руси: археология, история, культура: к 60-летию Николая Андреевича Макарова. М., Вологда, 2015. С. 199–212.

¹¹ Рыкунова И.И. Височные кольца средневековой Усть-Шексны // XII Золотаревские чтения: Материалы научной конференции, 30 октября 2008 г. Рыбинск, 2008. С. 8–13, рис. 1: 12–14.

¹² Солдатенкова В.В. Металлические детали одежды и украшения в городском костюме XV–XVI вв. (По материалам раскопа 56 на территории Затьмацкого посада г. Твери) // Краткие сообщения Института археологии. 2008. Вып. 222. С. 159, рис. 1: 1, 4.

¹³ Королёва Э.В., Харлашов Б.Н. К вопросу о дворах в средневековом Пскове (по материалам Васильевского раскопа) // Археологическое изучение Пскова. Псков, 1994. Вып. 2. С. 83, рис. 9: 4.

1895 и 1895–1901 гг. известно о находках в Твери не менее двух височных колец с птичкой, хранившихся в дореволюционной коллекции музея¹⁴. Одно из колец было найдено на Затьмацком посаде Твери рядом с церковью Иоанна Предтечи. (При относительно небольшом количестве височных колец с фигурной лопастью в виде птички, введенных в научный оборот, приходится констатировать факт большого объема украшений этого типа, добытых путём грабительских раскопок и лишённых археологического контекста, на интернет-аукционах).

Экземпляры височных колец с лопастью с птичкой хранятся в Государственном историческом музее (№№ ОК-21407-1; ЛУ-3577) и Всероссийском историко-этнографическом музее (ВИЭМ, Торжок) (КП 11240). Т.Г. Сарачева упоминает 12 пунктов находок височных колец с фигурной лопастью обоих прототипов, ареал которых охватывает Подмоскovie и г. Белоозеро с его округой¹⁵. Известны находки из окрестностей Зарайска и Коломны¹⁶. Обнаружены они также в могильниках Русского Севера: в Тиуновском могильнике на Кокшенге¹⁷, в Киснемском могильнике¹⁸.

Формы височных колец с фигурной лопастью в виде птицы различны. К изделиям с детально проработанной птичкой относятся изделия из Вологды, Новгорода, Дубны, коллекции ВИЭМ. Кольцо из Вологды, изготовленное из золота, снабжено тремя петлями в нижней части криновидного завершения. Аналогичным изделием, но изготовленным из серебряного сплава, является кольцо из коллекции ГИМ (№ ОК-21407-1). Литейная форма из Пскова была предназначена для изготовления близкого по форме кольца с крупными петлями. Очевидно, петли служили для прикрепления привесок, в результате чего украшения становились похожими на рясны. Все остальные височные кольца выполнены более грубо, в общих чертах повторяя фигурку птички со сложными крыльями и очертания криновидной лопасти.

¹⁴ Архив ТГОМ. Ф. 11. Оп. 1. Д. 18. № 7427; Д. 26. № 11379.

¹⁵ Сарачева Т.Г. Ювелирные изделия второй половины XIII–XVI вв. с территории Северо-Восточной Руси // Краткие сообщения Института археологии. 2007. Вып. 221. С. 82.

¹⁶ Захаров С.Д. Указ. соч. С. 170.

¹⁷ Никитинский И.Ф. Исследования археологических памятников XIV–XV вв. на верхней Кокшенге // Древности Русского Севера. Вологда, 1996. Вып. 1. С. 216.

¹⁸ Голубева Л.А. Могильник X – середины XI вв. на Белом озере // Советская археология. 1961. № 1. С. 201–215, рис. 6: 4.

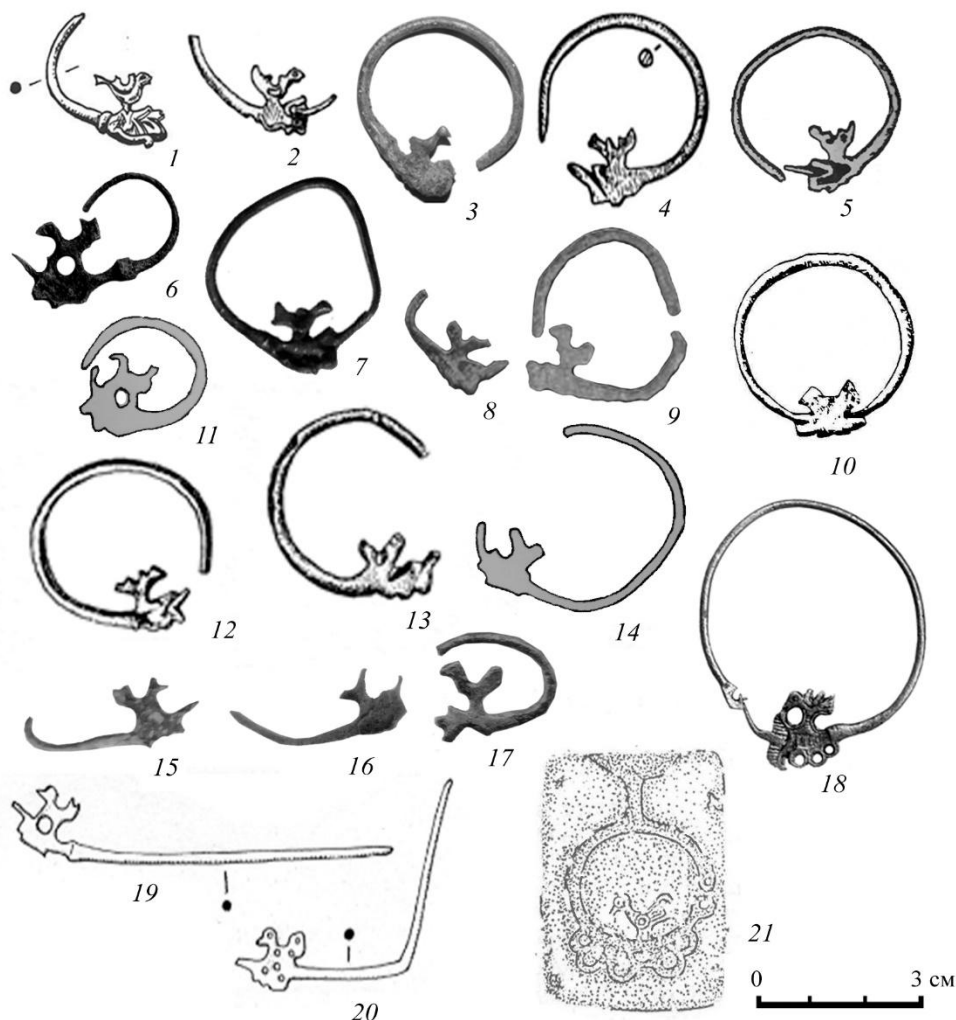


Рис. 1. 1 – Новгород (по Л.В. Покровской, 2011. С. 256, рис. 1: 2); 2 – Дубна (по Ф.Н. Петрову, Л.В. Пантелеевой, И.Б. Даченкову, 2012. Рис. 39); 3 – ВИЭМ, Торжок (КП 11240); 4 – Нижний Новгород (по Н.Н. Грибову, 2018. Рис. 118: 7); 5 – Плес (по П.Н. Травкину, 1996. Рис. 36: 1); 6, 7 – Усть-Шексна (Рыбинский Музей-заповедник, №№ РМ-34353/27; 28550/28); 8 – Кибол (по С.В. Шполянскому, 2015. Рис. 5: 11); 9 – Сунгирь (по С.В. Шполянскому, 2015. Рис. 5: 12); 10 – Киснемский могильник (по Л.А. Голубевой, 1961. Рис. 6: 4); 12, 13 – Белоозеро (по Л.А. Голубевой, 1973. С. 46, рис. 7); 11, 14–17 – Белоозеро (по С.Д. Захарову, 2004. Рис. 51: 2–7); 18 – Вологда (Л.С. Андриановой, 2010. Рис. 1), 19, 20 – Тверь (по В.В. Солдатенковой, 2008. Рис. 1: 1, 4), 21 – Псков (по Э.В. Королевой, Б.Н. Харлашову, 1994. Рис. 9: 4).

Криновидное завершение у височных колец с птичкой по внешним очертаниям сходно с лопастью в виде головки дракона у колец первого прототипа. В таком случае, возможно, что вариант височных колец с птичкой является своеобразным «гибридом», соединяющим черты обоих прототипов височных колец с фигурной лопастью.

Датировки слоев и комплексов, из которых происходят височные кольца с фигуркой птицы, следующие. Наиболее ранним, вероятно, является височное кольцо из Киснемского могильника, поздние погребения которого относятся к XII–XIII вв.¹⁹ В Новгороде кольцо датируется концом XIV – XV в.²⁰ На селище Кибол височное кольцо происходит из слоя XIV в.²¹ В Твери изделия с птичками найдены в постройке XIV–XV вв.²² В Плесе культурный слой, в котором найдено кольцо, ориентировочно датирован автором раскопок 1410–1429 гг.²³ Форма для отливки височного кольца с птичкой из Пскова датируется XV в.²⁴ Наиболее позднюю хронологию имеет кольцо из Вологды, датированное по постройке XV–XVI вв.²⁵ Таким образом, на протяжении XIII–XV вв. бытуют височные кольца со схематичными криновидными завершениями, в том числе грубой отливки. В XV–XVI вв. появляются более детально проработанные разновидности с петлями в нижней части криновидных завершений, возможно, использовавшихся как основа височных подвесок типа рясен.

Находки литейной формы в Пскове и заготовок колец в Твери позволяют предположить, что в этих городах в XIV–XV в. велось производство височных колец с птичкой.

Образ птицы присутствует в височных и ушных женских украшениях различных этно-территориальных групп населения Евразии на протяжении длительного времени. Так, известна категория литых лучевых височных колец курских северян VIII–X вв., у которых в обруч вписана фигура птицы в профиль (рис. 2: 1)²⁶. Идея размещения фигуры птицы внутри обруча женского височного украшения просматривается и в древнерусских колтах XI–XIII вв. с изображением птицы (рис. 2: 2–4)²⁷. Лунничные колты с профильным изображением птицы известны в византийском ювелирном искусстве (находки из Македонии и Болгарии) (рис. 2: 7)²⁸.

¹⁹ Макаров Н.А. Население русского Севера в XI–XIII вв. М., 1990. С. 107.

²⁰ Покровская Л.В. Указ. соч. С. 256.

²¹ Шполянский С.В. Указ. соч. С. 211.

²² Солдатенкова В.В. Указ. соч. С. 159.

²³ Травкин П.Н. Указ. соч. С. 191.

²⁴ Королёва Э.В., Харлашов Б.Н. Указ. соч. С. 93.

²⁵ Андрианова Л.С. Указ. соч. С. 14.

²⁶ Шпилёв А.Г. Височные кольца Курского края (2-я половина VIII в. – 1-я половина XIII в.) // Верхнее Подонье. Археология. История. Тула, 2009. С. 7–9, рис. 1–3, 5.

²⁷ См. напр.: Макарова Т.И. Черное дело Древней Руси. М., 1986; Жилина Н.В. Древнерусские клады IX–XIII вв.: классификация, стилистика и хронология украшений. М., 2014.

²⁸ Рябцева С.С. Украшения головных уборов XIII–XVI вв. в Карпато-Дунайском регионе // *Stratum plus*. 2003–2004. № 6. С. 453–472, рис. 8: 7.



Рис. 2. Ювелирные изделия VIII–XIX вв. с образом птицы.

1 – лучевое височное кольцо, VIII–X вв. (по А. Г. Шпилеву, 2009. Рис. 2: 5); 2 – колт, Киев (по Т.И. Макаровой, 1986. Рис. 22, № 163); 3 – колт, курганный могильник Микулино Городище, XIII в. (по А.А. Спицыну, 1911. Вклейка); 4 – колт (по Т.И. Макаровой, 1986. Рис. 22, № 157); 5 – височная подвеска, Волжская Булгария, X–XIII вв. (по К.А. Руденко, 2011. Рис. 12); 6 – Преславский клад, X–XI вв. (Археологически музей «Велики Преслав». [Электронный ресурс]. URL: <https://museum-velikipreslav.com/sakrovishtnica/preslavsko-zlatno-sakrovishte.html>); 7 – колт, Македония (по С.С. Рябцевой, 2005. Рис. 97: 3); 8 – булавки, татарский костюм (по Ф.Х. Валееву, Г.Ф. Валеевой-Сулеймановой, 1987. Рис. 26); 9 – височная подвеска, Дагестан, XIX в. (по Д. Чиркову, 1971. Илл. 16); 10 – височные кольца, Дагестан, XIX в. (Ювелирное искусство народов России, 1974. Илл. 172); 11 – серьги, Россия, XVII в. (Русские ювелирные украшения 16–20 веков, 1994. Илл. 76).

У болгарских височных подвесок XI–XIII вв. в обруч вписана объемная птица (рис. 2: 5). К.А. Руденко обратил внимание на их ближне-

восточные аналогии и предположил взаимосвязь этих изделий с ирано-сирийско-византийскими прототипами XI – начала XII в.²⁹ Византийские прототипы имеются у более ранних лунничных серег VIII–IX вв. с изображением павлина из Юго-Западного Крыма³⁰. Наушница с эмалевым изображением павлина в круглом медальоне из Преславского клада (рис. 2: 6), как и другие серьги-наушницы из этого комплекса, близки кругу византийских украшений парадного убора X–XI вв.³¹

Наиболее близкими морфологически к изучаемому типу височных колец являются серьги и височные подвески с птицей внутри обруча, которые долгое время бытовали в костюме народов Дагестана. Лучше всего они известны по материалам этнографии XVIII–XIX вв. (рис. 2: 9, 10)³². Образ птицы характерен для дагестанских женских украшений и прослеживается по более ранним археологическим материалам Кавказа, что рассматривается в историографии как признак традиционности данного вида украшений³³. В костюме населения степной зоны Восточной Европы золотоордынского времени использовались бляшки в виде птичек и булавки с наверхшиями в виде птичек (рис. 2: 8)³⁴.

Среди русских головных женских украшений, близких по хронологии к изучаемым височным кольцам, известны золотые лунничные серьги XVII в. с сидящей внутри обруча птичкой из коллекции ГИМ (рис. 2: 11)³⁵.

Перемещение многих традиций с востока на запад в эпоху позднего средневековья уже отмечалось в историографии применительно к различным категориям оружия, ювелирных изделий, одежды и аксессуаров. Традиции народов Золотой Орды воспринимались в русских землях. К восточным заимствованиям относятся серьги в виде вопро-

²⁹ Руденко К.А. Булгарское золото: филигранные височные подвески / Древности Биляра. Казань, 2011. Том I. С. 66.

³⁰ Хайрединова Э.А. Раннесредневековые украшения с христианской символикой из Крыма // III Свято-Владимирские чтения. Материалы международной научной конференции, посвященной 1030-летию Крещения Руси. Севастополь, 2018. С. 102.

³¹ Минаева О. Преславского златно съкровище: пресечна точка на Изтока и Запада в края на първото хилядолетие сл. Хр. // Научен електронен архив на НБУ. 2010. С. 15. [Электронный ресурс]. URL: http://eprints.nbu.bg/434/1/OKSANA_MINAEVA_-_PRESLAV_GOLD_TREASURE.pdf (дата обращения 12.02.2022).

³² Чирков Д. Декоративное искусство Дагестана. М., 1971. С. 108, илл. 16, 17; Сергеева Г.А. Женские украшения народов аварской группы Дагестана второй половины XIX – начала XX в. // Кавказский этнографический сборник. М., 1980. Вып. VII. С. 125–126.

³³ Доде З.В. Средневековый костюм народов Северного Кавказа. Очерки истории. М., 2001. С. 108–109.

³⁴ Валеев Ф.Х., Валеева-Сулейманова Г.Ф. Древнее искусство Татарии. Казань, 1987. С. 93, рис. 7: 3, 26: 10.

³⁵ Русские ювелирные украшения 16–20 веков из собрания Государственного исторического музея. М., 1994. Илл. 76.

тельного знака, перстни со вставками, «львиноголовые» браслеты. Эти изделия стали производиться уже в русских землях³⁶. В историографии имеются и выводы об усвоении приемов ювелирного дела Кавказа русским и европейским серебряным делом в эпоху развитого и позднего средневековья³⁷. Однако прямых аналогий височным кольцам с птицей в археологических материалах степной зоны Восточной Европы и Кавказа золотоордынского периода пока не выявлено.

Образ птицы присутствует и в ювелирных изделиях русского и финно-угорского населения Восточной Европы XII–XV вв., особенно в привесках. Известны многочисленные типы привесок в виде птичек (рис. 3: 1–3). В частности, плоские привески-уточка со сложенными крыльями (группа I) датируются XII–XIII вв.³⁸

Сохраняется образ птицы в женском костюме и уборе различных групп русского населения и в Новое время. Известны «птички» названия головных уборов и их частей. Например, девичьи повязки с «павлинами», то есть перьями по краю; «гуски» на Русском Севере³⁹, головной убор «павлины» из Калужской губернии⁴⁰. Известны девичьи повязки XVIII–XIX вв. с вышитыми силуэтами водоплавающих птиц из Сольвычегодского уезда и Мезени (рис. 3: 4)⁴¹. Мотивы водоплавающих птиц и павлина (павы) были широко распространены русской традиционной вышивке XVIII–XIX вв. (рис. 3: 5). Павлин обычно вышивался в профиль, со сложенными крыльями и распушенным хвостом⁴².

³⁶ Козлова А.В. Украшения ремня, сбруи и сумок восточного происхождения из раскопок в Великом Новгороде // Новгород и новгородская земля: история и археология. Великий Новгород, 2004. Вып. 18. С. 188–207; Козлова А.В. Восточные традиции украшений и предметов быта из цветных металлов в городах северо-западной Руси и сопредельных территорий. Автореферат дисс. канд. ист. наук. М., 2006.

³⁷ Кильчевская Э.В. Некоторые детали возникновения искусства черни на Кавказе // Кавказ и Восточная Европа в древности. М., 1973. С. 253.

³⁸ Рябинин Е.А. Зооморфные украшения Древней Руси X–XIV вв. // Свод археологических источников. Вып. Е1-60. Л., 1981. С. 12, рис. 3.

³⁹ Бернштам Т.А. Орнитоморфная символика у восточных славян // Советская этнография. 1982. № 1. С. 26.

⁴⁰ Русский традиционный костюм: иллюстрированная энциклопедия. СПб., 1999. С. 202.

⁴¹ Молотова Т.Н. Об одной группе вологодских головных уборов // Труды Научно-исследовательского института художественной промышленности. М., 1972. Вып. 5. С. 286–294.

⁴² Маслова Г.С. Орнамент русской народной вышивки как историко-этнографический источник. М., 1978. 57–70.

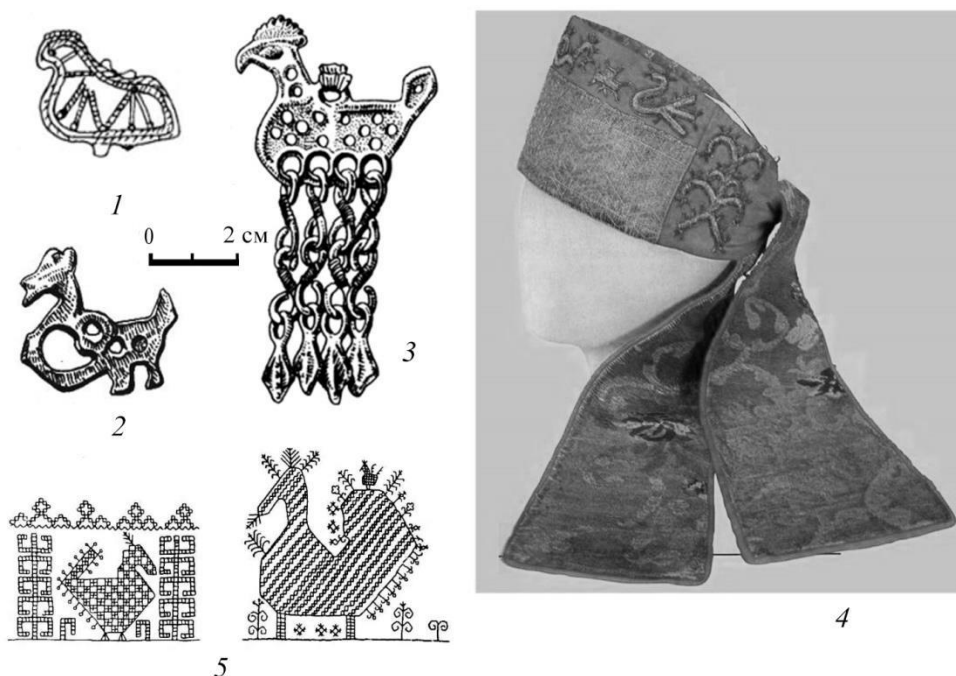


Рис. 3. Образы птицы в привесках XI–XIII вв. и головном уборе XVIII–XIX вв.

1 – Белоозеро (по С.Д. Захарову, 2004. Рис. 67: 14); 2 – Заполье (по Е.А. Рябинину, 1981. Табл. II.2–3); 3 – Низовская (по Е.А. Рябинину, 1981. Табл. IV.7); 4 – повязка из Сольвычегодского уезда Вологодской губернии (по С.В. Горожаниной, Л.М. Зайцевой, 2003. С. 19); 5 – мотивы павы в русской традиционной вышивке Тверской и Новгородской губерний (по Г.С. Масловой, 1978. Рис. 24: г, ж)

Можно предположить, что русские височные кольца с фигурной лопастью в виде птицы могли возникнуть как результат длительного восприятия, переработки и сплава восточных и местных традиций в культуре русских земель XIII–XVI вв. Делать выводы о характере распространения этих украшений на Руси пока преждевременно в силу малочисленности надежно документированных и датированных находок. Необходимо дальнейшее накопление археологических материалов, прежде всего, происходящих из закрытых комплексов, для изучения хронологии, морфологии и эволюции этого вида женских украшений эпохи позднего средневековья.

Список литературы:

1. Андрианова Л.С. Работы Сухонско-Кубенской экспедиции в Вологодской области // Археологические открытия 2007 года. М., 2010. С. 10–16.
2. Археологически музей «Велики Преслав». [Электронный ресурс]. URL: <https://museum-velikipreslav.com/sakrovishtnica/preslavsko-zlatno-sakrovishte.html> (дата обращения 12.01.2022).

3. Бернштам Т.А. Орнитоморфная символика у восточных славян // Советская этнография. 1982. № 1. С. 22–34.
4. Валеев Ф.Х., Валеева-Сулейманова Г.Ф. Древнее искусство Татарии. Казань: Татарское книжное издательство, 1987. 166 с.
5. Голубева Л.А. Могильник X – середины XI вв. на Белом озере // Советская археология. 1961. № 1. С. 201–215.
6. Голубева Л.А. Весь и славяне на Белом озере X–XIII вв. М.: Наука, 1973. 212 с.
7. Горожанина С.В., Зайцева Л.М. Русский народный свадебный костюм: Из собрания Сергиево-Посадского государственного историко-художественного музея-заповедника. М.: Культура и традиции, 2003. 128 с.
8. Грибов Н.Н. Нижний Новгород в XV веке: поиски утраченного города / отв. ред. Н.А. Макаров. М.: ИА РАН; 2018. 592 с.
9. Доде З.В. Средневековый костюм народов Северного Кавказа. Очерки истории. М.: Издательская фирма «Восточная литература» РАН, 2001. 136 с.
10. Ельников М.В. Образ дракона-змия на серьгах золотоордынского периода: культурно-хронологический аспект // Stratum plus. 2009. № 6. С. 410–420.
11. Жилина Н.В. Древнерусские клады IX–XIII вв.: классификация, стилистика и хронология украшений. М.: Либорком, 2014. 391 с.
12. Захаров С.Д. Древнерусский город Белоозеро. М.: Индрик, 2004. 592 с.
13. Кильчевская Э.В. Некоторые детали возникновения искусства черни на Кавказе // Кавказ и Восточная Европа в древности / отв. ред. Р.М. Мунчаев, В.И. Марковин. М.: Наука, 1973. С. 246–255.
14. Козлова А.В. Восточные традиции украшений и предметов быта из цветных металлов в городах северо-западной Руси и сопредельных территорий. Автореферат дисс. канд ист наук. М., 2006.
15. Козлова А.В. Украшения ремня, сбруи и сумок восточного происхождения из раскопок в Великом Новгороде // Новгород и новгородская земля: история и археология. Великий Новгород, 2004. Вып. 18. С. 188–207.
16. Королёва Э.В., Харлашов Б.Н. К вопросу о дворах в средневековом Пскове (по материалам Васильевского раскопа) // Археологическое изучение Пскова. Псков, 1994. Вып. 2. С. 77–96.
17. Макаров Н.А. Население русского Севера в XI–XIII вв. М.: Наука, 1990. 216 с.
18. Макарова Т.И. Черневое дело Древней Руси. М.: Наука, 1986. 153 с.
19. Маслова Г.С. Орнамент русской народной вышивки как историко-этнографический источник. М.: Наука, 1978. 215 с.

20. *Минаева О.* Преславското златно съкровище: пресечна точка на Изтока и Запада в края на първото хилядолетия сл. Хр. // Научен електронен архив на НБУ. 2010. 46 с. [Электронный ресурс]. URL: http://eprints.nbu.bg/434/1/OKSANA_MINAEVA_-_PRESLAV_GOLD_TREASURE.pdf (дата обращения 12.01.2022).
21. *Молотова Т.Н.* Об одной группе вологодских головных уборов // Труды Научно-исследовательского института художественной промышленности. М., 1972. Вып. 5. С. 286–294.
22. *Никитинский И.Ф.* Исследования археологических памятников XIV–XV вв. на верхней Кокшенге // Древности Русского Севера. Вологда: Б.и., 1996. Вып. 1. С. 212–218.
23. *Петров Ф.Н., Пантелеева Л.В., Даченков И.Б.* Древние города Подмосковья: эпоха домонгольской Руси. Тверь: ОАО «Тверская областная типография», 2012. 116 с.
24. *Покровская Л.В.* Ювелирные украшения Людина конца: систематизация и топография (по материалам Троицкого раскопа) // Новгородские археологическое чтения – 3 / под ред. Е.А. Рыбиной. Великий Новгород, 2011. С. 255–269.
25. *Руденко К.А.* Булгарское золото: филигранные височные подвески / Древности Биляра. Том I. Казань: Заман, 2011. 256 с.
26. *Рыкунова И.И.* Височные кольца средневековой Усть-Шексны // XII Золотаревские чтения: Материалы научной конференции, 30 октября 2008 г. Рыбинск: Рыбинский музей-заповедник, 2008. С. 8–13.
27. *Рябинин Е.А.* Зооморфные украшения Древней Руси X–XIV вв. // Свод археологических источников. Вып. Е1–60. Л.: Наука, 1981. 123 с.
28. *Рябцева С.С.* О некоторых предметах декорировки костюма и украшениях конца XIII – начала XV вв., связанных с золотоордынской традицией // В поисках сущности. Сборник статей в честь 60-летия Н.Д. Руссева / под ред. М.Е. Ткачука и Г.Г. Атанасова. Кишинев: Stratum, 2019. С. 291–306.
29. *Рябцева С.С.* Украшения головных уборов XIII–XVI вв. в Карпато-Дунайском регионе // Stratum plus. 2003–2004. № 6. С. 453–472.
30. *Сарачева Т.Г.* Ювелирные изделия второй половины XIII–XVI вв. с территории Северо-Восточной Руси // Краткие сообщения Института археологии. 2007. Вып. 221. С. 73–88.
31. *Сергеева Г.А.* Женские украшения народов аварской группы Дагестана второй половины XIX – начала XX в. // Кавказский этнографический сборник. М.: Наука, 1980. Вып. VII. С. 97–131.
32. *Солдатенкова В.В.* Металлические детали одежды и украшения в городском костюме XV–XVI вв. (По материалам раскопа 56 на территории Затьмацкого посада г. Твери) // Краткие сообщения Института археологии. 2008. Вып. 222. С. 153–168.

33. *Спицын А.А.* Микулинская серьга // Тверская старина. 1911. № 6. С. 7–9.
34. *Травкин П.Н.* Раскопки Плёсского музея-заповедника // Археологические открытия 1995 года. М.: Эдиториал УРСС, 1996. С. 190–192.
35. *Хайрединова Э.А.* Раннесредневековые украшения с христианской символикой из Крыма // III Свято-Владимирские чтения. Материалы международной научной конференции, посвященной 1030-летию Крещения Руси / ред.–сост. В.В. Майко, Т.Ю. Яшаева. Севастополь: Федеральное государственное бюджетное учреждение культуры «Государственный историко-археологический музей-заповедник Херсонес Таврический», 2018. С. 101–104.
36. *Чирков Д.* Декоративное искусство Дагестана. М.: Советский художник, 1971. 288 с.
37. *Шпилёв А.Г.* Височные кольца Курского края (2-я половина VIII в. – 1-я половина XIII в.) // Верхнее Подонье. Археология. История. Тула: Государственный музей-заповедник «Куликово поле», 2009. С. 5–33.
38. *Шполянский С.В.* Датирующие находки второй половины XIII – первой половины XV в. из Суздаля и селищ Суздальского Ополя (по материалам археологических исследований последних лет) // Города и веси средневековой Руси: археология, история, культура: к 60-летию Николая Андреевича Макарова. М., Вологда: Древности Севера, 2015. С. 199–212.

Об авторе:

СТЕПАНОВА Юлия Владимировна – кандидат исторических наук, доцент, кафедра отечественной истории, Тверской государственный университет (Россия, 170100, Тверь, ул. Трехсвятская, 16/31, каб. 207), e-mail: m000142@mail.ru

THE TEMPORAL RINGS WITH THE SHAPED BLADE IN A FORM OF BIRD FROM THE RUSSIAN ARCHAEOLOGICAL SITES OF 13TH – 16TH CENTURIES

Yu. V. Stepanova

Tver State University, Tver, Russia

The article is devoted the type of Russian temporal rings of 13th – 16th centuries with the shaped blade in a form of bird. The finds from the burial sites and settlements of the North-East and North-West of Russia are considered. The shape features and chronology of this type of jewelry are characterized. During the 13th – 14th centuries there are the temporal rings with schematic crunchy finishes, including coarse casting. In the 15th – 16th centuries the more detailed varieties with loops in

the lower part of crunchy finishes were used. The women's jewelry is considered with the image of birds originating from the archaeological sites of the South-Eastern Europe, the Volga region, Crimea, Caucasus, belonging to various ethno-territorial groups of the population of Eurasia of the 8th – 15th centuries. The analogies among the jewelry of the Caucasus of the 18th – 19th centuries, as well as similar motifs of birds in Russian ethnographic costume are given. It is concluded that the Russian temporal rings with a bird figure appeared in the women's dress were the result of the long perception, processing and alloy of eastern and local traditions in the culture of Russian lands of the 13th – 16th centuries.

Keywords: temporal rings, headdress, costume, zoomorphic ornamentation, Rus', 13th – 16th centuries.

About the author:

STEPANOVA Yuliya Vladimirovna – the Candidate of the History, the Docent, the Department of Russian History, Tver State University, (Russia, 170100, Tver, ul. Trekhsvyatskaya, 16/31, room 207), e-mail: m000142@mail.ru

References

- Andrianova L.S., *Raboty Sukhonsko-Kubenskoj ekspedicii v Vologodskoj oblasti*. Arkheologicheskie otkrytiya 2007 goda, M., 2010, S. 10–16.
- Bernshtam T.A., *Ornitomorfnyaya simbolika u vostochnyh slavyan*. Sovetskaya etnografiya, 1982, № 1, S. 22–34.
- Dode Z.V., *Srednevekovyj kostyum narodov Severnogo Kavkaza. Ocherki istorii*, M., Izdatel'skaya firma «Vostochnaya literatura» RAN, 2001, 136 s.
- El'nikov M.V., *Obraz drakona-zmiya na ser'gakh zolotoordynskogo perioda: kul'turno-khronologicheskij aspekt*. Stratum plus, 2009, № 6, S. 410–420.
- Golubeva L.A. *Mogil'nik X – serediny XI vv. na Belom ozere*. Sovetskaya arkheologiya, 1961, № 1, S. 201–215.
- Golubeva L.A., *Ves' i slavyane na Belom ozere X–XIII vv.* M., Nauka, 1973, 212 s.
- Gorozhanina S.V., Zajceva L.M., *Russkij narodnyj svadebnyj kostyum: Iz sobraniya Sergievo-Posadskogo gosudarstvennogo istoriko-khudozhestvennogo muzeya-zapovednika*. M., Kul'tura i tradicii, 2003, 128 s.
- Gribov N.N. *Nizhnij Novgorod v XV veke: poiski utrachennoogo goroda*, otv. red. N.A. Makarov, M., IA RAN, 2018, 592 s.
- Khajredinova E.A., *Rannesrednevekovye ukrasheniya s khristianskoj simbolikoj iz Kryma. III Svyato-Vladimirskie chteniya. Materialy mezhdunarodnoj nauchnoj konferentsii, posvyashchennoj 1030-letiyu*

- Kreshcheniya Rusi, red.–sost. V.V. Majko, T.Yu. Yashaeva, Sevastopol', Federal'noe gosudarstvennoe byudzhethoe uchrezhdenie kul'tury «Gosudarstvennyj istoriko-arkheologicheskij muzej-zapovednik Hersones Tavricheskij», 2018, S. 101–104.
- Kil'chevskaya E.V., *Nekotorye detali vozniknoveniya iskusstva tcherni na Kavkaze*. Kavkaz i Vostochnaya Evropa v drevnosti, otv. red. R.M. Munchaev, V.I. Markovin, M., Nauka, 1973, S. 246–255.
- Korolyova E.V., Kharlashov B.N., *K voprosu o dvorakh v srednevekovom Pskove (po materialam Vasil'evskogo raskopa)*. Arkheologicheskoe izuchenie Pskova, Pskov, 1994, Vyp. 2, S. 77–96.
- Kozlova A.V., *Ukrasheniya remnya, sbrui i sumok vostochnogo proiskhozhdeniya iz raskopok v Velikom Novgorode*. Novgorod i novgorodskaya zemlya: istoriya i arkheologiya, Velikij Novgorod, 2004, Vyp. 18, S. 188–207.
- Kozlova A.V., *Vostochnye traditsii ukrashenij i predmetov byta iz tsvetnykh metallov v gorodakh severo-zapadnoj Rusi i sopredel'nykh territorij*. Avtoreferat diss. kand. ist. nauk, M., 2006.
- Makarov N.A., *Naselenie russkogo Severa v XI–XIII vv.*, M., Nauka, 1990, 216 s.
- Makarova T.I., *Tchernevoe delo Drevnej Rusi*, M., Nauka, 1986, 153 s.
- Maslova G.S., *Ornament russkoj narodnoj vyshivki kak istoriko-etnograficheskij istochnik*, M., Nauka, 1978, 215 s.
- Minaeva O., *Preslavskoto zlatno s"krovishche: presechna tochka na Iztoka i Zapada v kraya na p"rvoto hilyadoletiya sl.* Hr. Nauchen elektronen arkhiv na NBU. 2010. 46 s. [Elektronnyj resurs]. URL: http://eprints.nbu.bg/434/1/OKSANA_MINAEVA_-_PRESLAV_GOLD_TREASURE.pdf (data obrashcheniya 12.01.2022).
- Molotova T.N., *Ob odnoj grupe vologodskikh golovnykh uborov*. Trudy Nauchno-issledovatel'skogo instituta khudozhestvennoj promyshlennosti, M., 1972, Vyp. 5, S. 286–294.
- Nikitinskij I.F., *Issledovaniya arkheologicheskikh pamyatnikov XIV–XV vv. na verkhnej Kokshenge*. Drevnosti Russkogo Severa. Vologda, B.i., 1996, Vyp. 1, S. 212–218.
- Petrov F.N., Panteleeva L.V., Dachenkov I.B., *Drevnie goroda Podmoskov'ya: epokha domongol'skoj Rusi*, Tver', OAO «Tverskaya oblastnaya tipografiya», 2012, 116 s.
- Pokrovskaya L.V., *Yuvelirnye ukrasheniya Lyudina kontsa: sistematizatsiya i topografiya (po materialam Troitskogo raskopa)*. Novgorodskie arkheologicheskie chteniya – 3, pod red. E.A. Rybinov, Velikij Novgorod, 2011, S. 255–269.
- Rudenko K.A., *Bulgarskoe zoloto: filigrannye visochnye podveski, Drevnosti Bilyara*, Tom I, Kazan', Zaman, 2011, 256 s.

- Ryabinin E.A., *Zoomorfnye ukrasheniya Drevnej Rusi X–XIV vv. Svod arkheologicheskikh istochnikov*. Vyp. E1-60. L., Nauka, 1981, 123 s.
- Ryabtseva S.S., *O nekotorykh predmetakh dekorirovki kostyuma i ukrasheniyakh kontsa XIII – nachala XV vv., svyazannykh s zolotoordynskoj traditsiej*. V poiskakh sushchnosti. Sbornik statej v chest' 60-letiya N.D. Russeva, pod red. M.E. Tkachuka i G.G. Atanasova, Kishinev, Stratum, 2019, S. 291–306.
- Ryabtseva S.S., *Ukrasheniya golovnykh uborov XIII–XVI vv. v Karpato-Dunajskom regione*. Stratum plus, 2003–2004, № 6, S. 453–472.
- Rykunova I.I., *Visochnye kol'tsa srednevekovoj Ust'-Sheksny, XII Zolotarevskie chteniya: Materialy nauchnoj konferentsii, 30 oktyabrya 2008 g.*, Rybinsk, Rybinskij muzej-zapovednik, 2008, S. 8–13.
- Saracheva T.G., *Yuvelirnye izdeliya vtoroj poloviny XIII–XVI vv. s territorii Severo-Vostochnoj Rusi*. Kratkie soobshcheniya Instituta arheologii, 2007, Vyp. 221, S. 73–88.
- Sergeeva G.A., *Zhenskije ukrasheniya narodov avarskoj grupy Dagestana vtoroj poloviny XIX – nachala XX v. Kavkazskij etnograficheskij sbornik*, M., Nauka, 1980, Vyp. VII, S. 97–131.
- Shpilyov A.G., *Visochnye kol'tsa Kurskogo kraja (2-ya polovina VIII v. – 1-ya polovina XIII v.)*. Verkhnee Podon'e. Arkheologiya. Istoriya, Tula, Gosudarstvennyj muzej-zapovednik «Kulikovo pole», 2009, S. 5–33.
- Shpolyanskij S.V., *Datiruyushchie nakhodki vtoroj poloviny XIII – pervoj poloviny XV v. iz Suzdalya i selishch Suzdal'skogo Opol'ya (po materialam arkheologicheskikh issledovanij poslednikh let)*. Goroda i vesi srednevekovoj Rusi: arkheologiya, istoriya, kul'tura: k 60-letiyu Nikolaya Andreevicha Makarova, M., Vologda, Drevnosti Severa, 2015, S. 199–212.
- Soldatenkova V.V., *Metallicheskie detali odezhdy i ukrasheniya v gorodskom kostyume XV–XVI vv. (Po materialam raskopa 56 na territorii Zat'matskogo posada g. Tveri)*. Kratkie soobshcheniya Instituta arheologii, 2008, Vyp. 222, S. 153–168.
- Spitsyn A.A., *Mikulinskaya ser'ga*. Tverskaya starina, 1911, № 6, S. 7–9.
- Tchirkov D., *Dekorativnoe iskusstvo Dagestana*, M., Sovetskij khudozhnik, 1971, 288 s.
- Travkin P.N., *Raskopki Plyoskogo muzeya-zapovednika*, Arheologicheskie otkrytiya 1995 goda, M., Editorial URSS, 1996, S. 190–192.
- Valeev F.H., Valeeva-Sulejmanova G.F., *Drevnee iskusstvo Tatarii*. Kazan', Tatarskoe knizhnoe izdatel'stvo, 1987, 166 s.
- Zakharov S.D., *Drevnerusskij gorod Beloozero*, M., Indrik, 2004, 592 s.
- Zhilina N.V., *Drevnerusskie klady IX–XIII vv.: klassifikatsiya, stilistika i khronologiya ukrashenij*, M., Liborkom, 2014, 391 s.

Статья поступила в редакцию 25.12.2021 г.