

## ИСТОРИЯ РОССИИ

УДК 94(470.331)''15/16''+726  
DOI 10.26456/vthistory/2022.3.022–038

### МОНАСТЫРИ И ЦЕРКВИ ТОРОПЕЦКОГО УЕЗДА В XVI – ПЕРВОЙ ПОЛОВИНЕ XVII В.: РАЗМЕЩЕНИЕ И ЗЕМЛЕВЛАДЕНИЕ

Ю.В. Степанова

ФГБОУ ВО «Тверской государственный университет»,  
г. Тверь, Россия

Статья посвящена монастырям, церквям и церковно-монастырскому землевладению в Торопецком уезде в XVI – первой половине XVII в. Отмечается малое количество монастырей (5) и храмов, а также скромный объём церковно-монастырского землевладения. Автор объясняет это пограничным положением этой территории в составе ВКЛ и Московского государства (пограничные конфликты в Торопецкой земле в конце XV – начале XVI в.) и преобладанием черных земель с относительно устоявшейся к началу XVI в. волостной и приходской системой. Подчёркивается полное отсутствие в уезде землевладения смоленских, псковских, новгородских и других русских монастырей. Автор показывает увеличение числа храмов в первой половине XVI в. и связывает это с развитием в уезде поместного землевладения – большинство храмов приходится на северную половину уезда, затронутую в XVI в. поместными раздачами. Отмечается, что не наблюдается существенного упадка скудного церковно-монастырского хозяйства после Смутного времени.

**Ключевые слова:** монастырь, церковь, землевладение, локализация, погост, деревня, Торопецкий уезд, Московское государство.

История монастырей и монастырского землевладения в Торопецком уезде в период после присоединения Торопца к Московскому государству исследована очень слабо. Впервые данные о монастырях на этой территории приведены в труде В.В. Зверинского<sup>1</sup>. Исследователь привлек к составлению исторических справок о монастырях сведения из работ П.М. Строева и

---

<sup>1</sup> Зверинский В.В. Материал для историко-топографического исследования о православных монастырях в Российской империи. СПб., 1892. Т. II; 1897. Т. III.

А.М. Ратшина<sup>2</sup>. В свод В.В. Зверинского вошли сведения о четырех монастырях, находившихся в самом Торопце и в уезде. Исторические сведения, в основном повторяющие данные П.М. Строева и В.В. Зверинского, приведены в брошюре серии «Материалы для истории церквей» по Торопецкой десятине<sup>3</sup>.

Исторические сведения о городских храмах Торопца приведены в работе М.И. Семевского<sup>4</sup>. Данные о численности торопецких храмов и монастырей, выявленные в писцовых материалах, рассматриваются в работе И.И. Побойнина, посвященной истории Торопецкой земли периода средневековья и раннего нового времени<sup>5</sup>.

Состав волостей Торопецкого уезда и перевар – специфических территориальных единиц Торопецкого уезда, рассматривается в исследовании Л.А. Бассальго и В.Л. Янина<sup>6</sup>. В работе приведены результаты локализации основных поселенческих центров уезда.

Исторические данные, преимущественно Нового времени, о храмах Торопецкой земли приводятся в работе А.А. Галашевича, рассматривающей их архитектурные особенности<sup>7</sup>.

Если сведения об истории церквей Торопецкого уезда конца XVII–XVIII в., приводимые в работах исследователей, относительно многочисленны, то данные о начальной истории церквей и монастырей Торопецкого уезда в различных работах разнятся. Писцовые описания в изучении ранней истории церквей обстоятельно привлекались лишь И.И. Побойниным. Изучение размещения храмов на территории Торопецкого уезда не являлось предметом специального исследования. Практически неизученными остаются размещение и экономические характеристики церковно-монастырского землевладения уезда в XVI–XVII вв.

В задачи настоящего исследования входили локализация и характеристика землевладения монастырей и церквей Торопецкого уезда в XVI – первой половине XVII в.

Основными источниками исследования являются писцовые книги конца XVI–XVII вв. Наиболее полно характеризует территорию уезда XVI

---

<sup>2</sup> Строев П.М. Список иерархов и настоятелей монастырей Российской церкви. СПб., 1877; Ратшин А. Полное собрание исторических сведений о всех бывших в древности и ныне существующих монастырях и примечательных церквах в России. М., 1852.

<sup>3</sup> Материалы для истории церквей Торопецкой десятины: Жилые данные церкви. 7136 (1628) – 1710 и 1722-1716 гг. М., 1908.

<sup>4</sup> Семевский М.И. Торопец уездный город Псковской губернии (1016–1864). СПб., 1864.

<sup>5</sup> Побойнин И.И. Торопецкая старина: исторические очерки г. Торопца с древнейших времен до конца XVII в. М., 1902.

<sup>6</sup> Бассальго Л.А., Янин В.Л. Историко-географический обзор новгородско-литовской границы // Янин В.Л. Новгород и Литва. Пограничные ситуации XIII–XV веков. М., 1998. С. 104-214.

<sup>7</sup> Галашевич А.А. Торопец и его окрестности. М., 1972.

в. писцовая книга письма Александра Давыдовича Ульянина и Тимофея Степанова сына Бибикова 1540 г.<sup>8</sup> Книга была опубликована дважды: впервые – в 1963 г.<sup>9</sup>, более полно – в 2005 г.<sup>10</sup> Источник включает описания города Торопца и Торопецкого уезда. В него входит характеристика волостей уезда, а также специфических территориальных единиц – перевар, которые рассматриваются исследователями как элементы домосковской территориальной организации<sup>11</sup>. Территориально-административную систему Торопецкого уезда XVII в. характеризует писцовая книга 1627-1631 гг., охватывающая поместные и вотчинные земли письма Дмитрия Воейкова и подьячего Федора Протопопова<sup>12</sup>. Имеются также сведения приправочной книги Григория Колединского и Нечая Сорочнева 1580-х гг.<sup>13</sup>

Торопецкие волости упоминаются в ряде литовских грамот второй половины XV в.<sup>14</sup>, а также в перемирных грамотах 1503 и 1522 гг.<sup>15</sup> Привлечены также актовые материалы, в том числе документы Торопецкой приказной избы 1674-1675 гг.<sup>16</sup>

Произведено картографирование храмов и монастырей и церковно-монастырского землевладения с использованием ранее выполненной локализации волостей и перевар Торопецкого уезда XVI в.<sup>17</sup>

В научной литературе уже отмечалось малое количество монастырей в Торопецком уезде. В XVI-XVII вв. их было лишь пять, из них три располагались в самом Торопце (табл. 1). Древнейшими из них, вероятно, были Никольский и Иоанно-Предтеченский женский монастыри, возникшие, по крайней мере, до 1540 г. и упоминаемые в писцовой книге 1540 г. Сведения о Никольском монастыре отрывочны. Известно, что в 1540 г. в нем было 40 насельников. Обитатели принадлежали две пожни на реке Торопе и у оз. Любишо и рыбные ловли в озерах Язце, Водеине, Кудинце и р. Торопе в округе

---

<sup>8</sup> Российский государственный архив древних актов (далее – РГАДА). Ф. 137. Торопец. № 1.

<sup>9</sup> Торопецкая книга 1540 г. // Археографический ежегодник за 1963 г. М., 1964. С. 279–357.

<sup>10</sup> Писцовая книга Торопецкого уезда письма Александра Давыдовича Ульянина и Тимофея Степанова сына Бибикова // Писцовые книги Новгородской земли. Т. 4: Писцовые книги Деревской пятины 1530-х – 1540-х гг. / сост. К.В. Баранов. М., 2004. С. 501–682.

<sup>11</sup> *Побойнин И.И.* Указ. соч. С. 98; *Бассалыго Л.А., Янин В.Л.* Указ. соч. С. 192.

<sup>12</sup> РГАДА. Ф. 1209. Оп. 1. № 888; № 8156.

<sup>13</sup> Там же. № 8156.

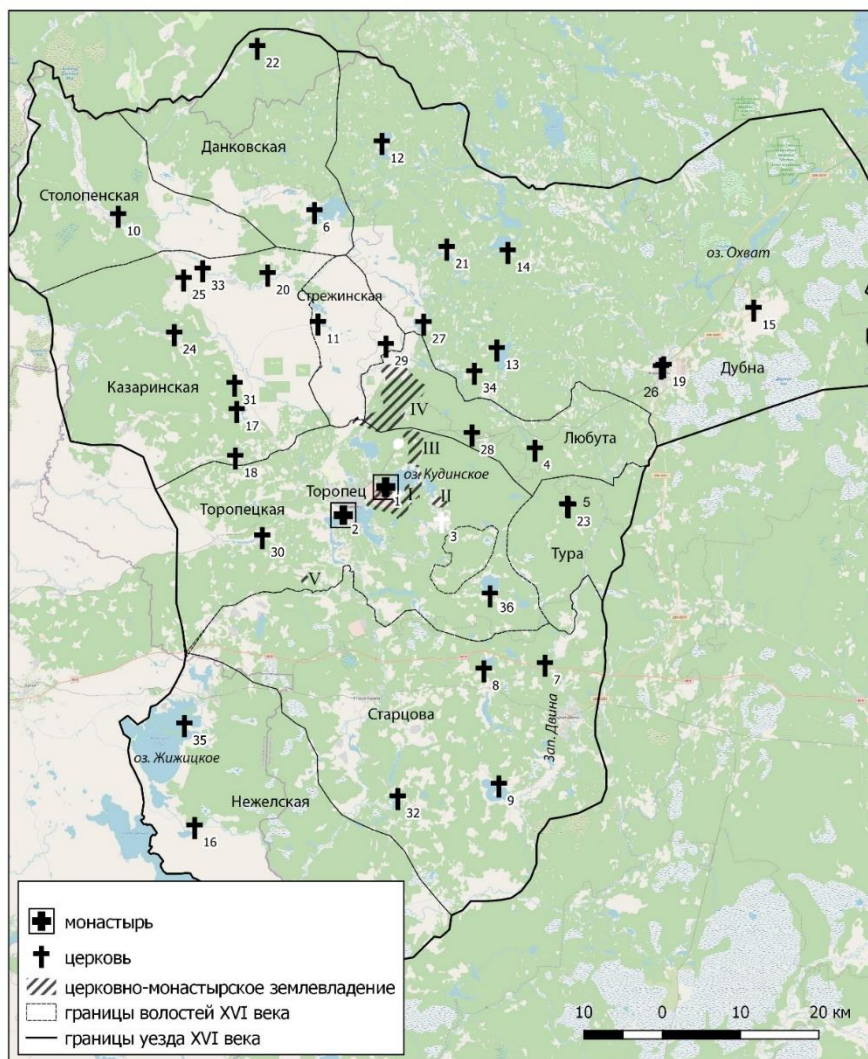
<sup>14</sup> Сборник Императорского Русского Исторического общества. СПб., 1882. Т. 35.

<sup>15</sup> Перемирная грамота Польского короля Сигизмунда с Московским великим князем Василием Ивановичем на пять лет // Акты, относящиеся к истории Западной России. Т. II. СПб., 1848. С. 148-151.

<sup>16</sup> Акты, относящиеся до юридического быта древней России. СПб., 1864. Т. 2. Стб. 94, № 130.

<sup>17</sup> Веб-ГИС «Торопецкий уезд в XVI в.». [Электронный ресурс]. URL: [https://histgeo.ru/our\\_projects/project/2/](https://histgeo.ru/our_projects/project/2/) (дата обращения 12.06.2022).

Торопца<sup>18</sup>. К 1666 г. относятся сведения о постройке в монастыре каменной Никольской церкви<sup>19</sup>.



*Монастыри:* 1 – Троицкий Кудин; 2 – Троицкий Небин; церкви: 3 – Воскресенская в с. Понизовье; 4 – Георгиевская погоста Любута; 5 – Покровская погоста Тура; 6 – Никольская над озером над Говьем; 7 – Пятницкая в с. Хочовицы; 8 – Козьмодемьянская на Всхонье в Пестно; 9 – Никольская погоста Вережун; 10 – Рождества Богородицы в с. Наволок; 11 – Покровская в с. Чистое; 12 – Рождества Богородицы в с. Болагое; 13 – Ильинская над Лобном; 14 – Никольская в с. Жуково; 15 – Рождества Богородицы в Лузах; 16 – Борисоглебская в с. Прилуки; 17 – Никольская в Почепе; 18 – Никольская в Лужниках; 19 – Успенская в Дубне; 20 – Дмитриевская в с. Белково; 21 – Никольская в с. Тупицынское; 22 – Успенская погоста на Тудре; 23 – Ильинская погоста Тура; 24 – Екатерины Великой в с. Перемилово; 25 – Пятницкая в с. Кунашово; 26 – Никольская в Дубне; 27 – Никольская над Ладомиром; 28 – Успенская в Заборье; 29 – Воскресенская церковь в Невороже; 30 –

<sup>18</sup> Писцовая книга Торопецкого уезда. С. 510, 530-531.

<sup>19</sup> Галашевич А.А. Указ. соч.

Пятницкая погоста Добшо; 31 – Благовещенская в с. Ямщины (Якшино); 32 – Воздвиженская погоста Бенцы Воздвиженская; 33 – Михаила Архангела в с. Княжо; 34 – Никольская в с. Хотилицы; 35 – Никольская на Островне; 36 – Никольская на погосте Грядецкой волости.

*Землевладения:* I – Троицкого Кудина монастыря; II – Иоанно-Предтеченского монастыря; III – Георгиевской церкви Торопца; IV – Троицкой церкви Торопца; V – Никольского монастыря в Торопце.

Иоанно-Предтеченский женский монастырь в Торопце в 1540 г. насчитывал 25 насельниц<sup>20</sup>. Землевладение монастыря включало четыре пустоши в Торопецкой волости. Одна из них – Груздовская, - вероятно, являлась совместным владением со Спасо-Преображенской церковью Торопца. Пустоши располагались в районе с. Понизовье на р. Торопе. В 1628 г. в монастыре было уже 80 стариц<sup>21</sup>.

В конце XVI в. (вероятно, в 1592 г.) на окраине Торопца в д. Небино, населенной ямщиками, возник Троицкий Небин монастырь. В 1620-х гг. Небину монастырю принадлежали около 40 десятин земли и 4 бобыльских двора, находившиеся в непосредственной близости от монастыря, а также мельница на р. Уклеинке<sup>22</sup>. В 1681 г. монастырь был передан торопецкому архиерейскому дому вместе с Кудиным и Плеским монастырем из Пусторжевского уезда. В этот период в его землевладении находилось около 15 крестьянских дворов. В конце XVII в. в монастыре было начато строительство каменной Троицкой церкви.

В начале XVII в. в Торопце появляется еще один небольшой монастырь – Николаевский Особный<sup>23</sup>. Данные о его землевладении в первой половине XVII в. отсутствуют. К 1674 г. относятся сведения о получении монастырем руги<sup>24</sup>.

Единственным расположенным вне города монастырем Торопецкого уезда являлся Троицкий Кудин монастырь. Другое его название – Харитоньева пустынь. А.М. Ратшин называет основателем монастыря Харитона<sup>25</sup>, В.В. Зверинский – Герасима<sup>26</sup>. Так или иначе, писцовая книга 1540 г. зафиксировала начальный этап существования монастыря. В ней упоминается строитель Харитон и указывается на основание монастыря после письма князя Семена Федоровича Курбского<sup>27</sup>. Исходя из биографических сведений о С.М. Курбском, наиболее вероятное время проведения этого описания –

<sup>20</sup> Писцовая книга Торопецкого уезда 1540 г. С. 510, 530, 553.

<sup>21</sup> Строев П.М. Указ. соч. Стб. 409.

<sup>22</sup> Зверинский В.В. Материал для историко-топографического исследования. Том II. № 941.

<sup>23</sup> Там же. С. 231, № 994.

<sup>24</sup> Акты, относящиеся до юридического быта древней России. СПб., 1864. Т. 2. Стб. 103.

<sup>25</sup> Ратшин А. Указ. соч. С. 457.

<sup>26</sup> Зверинский В.В. Материал для историко-топографического исследования. Том III. № 2135.

<sup>27</sup> Писцовая книга Торопецкого уезда. С. 567.

1511–1513 гг., когда князь находился на службе в Пскове<sup>28</sup>. Таким образом, монастырь, вероятнее всего, был основан не ранее второй половины 1510-х гг. В период иночества Харитона монастырь владел тремя пожнями возле Кудинского озера. В описании 1580 и 1624-1631 гг. владения монастыря характеризуются как расположенные между озерами Торопецкое и Кудинское, что свидетельствует об их расширении. В это время к монастырю относились 4 деревни и 7 пустошей, более 50 четвертей пашни, а также перевесь на р. Торопе. И.И. Побойнин указал на ряд жалованных грамот, полученных монастырем в XVI-XVII вв.<sup>29</sup>, в том числе грамоты Ивана Васильевича 7046 (1538) г. и Михаила Федоровича 7130 (1622) г.<sup>30</sup> Известно, что в 1620-х гг. у монастыря появились вкладчики из местных жителей, в частности, торопчанин Григорий Добшинской, давший в монастырь пустошь Аргамачиху. В 1635 г. эти владения монастыря были подтверждены выписью из писцовых и межевых книг, данной старцу Харитоновой пустыни Ефрему<sup>31</sup>. В 1681 г. монастырь был передан торопецкому архиерейскому дому<sup>32</sup>.

Небольшое количество монастырей в Торопецком уезде и скромные размеры их землевладений, несомненно, связаны с пограничным положением Торопца в составе ВКЛ и Московского государства, которое порождало многочисленные пограничные конфликты. Сведения о разорениях Торопецких волостей, продолжавшихся минимум до 1515 г., содержатся в источниках второй половины XV – начала XVI в.<sup>33</sup>

Первое систематическое описание храмов Торопца и уезда содержится в писцовой книге 1540 г. Описание упоминает 17 церквей, располагавшихся в самом городе, и 27 – в уезде. И.И. Побойнин насчитал 26 храмов в Торопецком уезде по данным книги 1540 г.<sup>34</sup>

Практически все городские храмы Торопца, зафиксированные в XVI в., сохранялись и в XVII в., хотя писцовые книги 1620-х гг. иногда указывают на их запустение («стоит бес пенья»). Многие были перестроены в камне уже в XVIII в. и сохранялись до XX в. В XVI в. духовенство компактно проживало в Торопце в квартале у Воскресенской церкви, на Благовещенской улице, в переулке у Пятницкой церкви: здесь находились дворы попов, дьяконов, проскурниц, пономарей<sup>35</sup>. Писцовая книга 1540 г. упоминает сенокосы, принадлежавшие духовенству Торопца, по р. Торопе, на озерах Кудине, Язце, Малом Кудинце, р. Гзовле.

<sup>28</sup> Половцов А.А. Русский биографический словарь. СПб., 1903. Т. 9. С. 602.

<sup>29</sup> Побойнин И.И. Указ. соч. С. 117.

<sup>30</sup> РГАДА. Ф. 1209. Оп. 1. № 8165. Л. 462-469.

<sup>31</sup> Выпись из писцовых и межевых книг, данная старцу Харитоновой пустыни Ефрему с братиею на вотчину Троицкого Кудина монастыря, 1635 // Постников А.В. Древлехранилище Псковского музея. Обзорные русских рукописных документов XVI–XVIII вв. М., 2013. С. 176.

<sup>32</sup> Зверинский В.В. Материал для историко-топографического исследования. Т. II. № 941.

<sup>33</sup> Бассальго Л.А., Янин В.Л. Указ. соч. С. 192-193.

<sup>34</sup> Побойнин И.И. Указ. соч. С. 94.

<sup>35</sup> Писцовая книга Торопецкого уезда. С. 523.

Одной из древнейших в Торопце являлась соборная Георгиевская церковь. В описании 1540 г. указано на владение церкви в Кудине (у оз. Кудина), которое из найма обрабатывали кудинские крестьяне, отдавая четвертку пшеницы церкви<sup>36</sup>. Описание межи этой земли позволяет достаточно точно ее локализовать. Соборной церкви принадлежали 12 лавок на торопецком торге, дававшие церкви на год с лавки по одной гривне. В писцовом описании 1540 г. указан размер пошрины, собиравшейся с торговцев – «приежжих людей с литвы» (с берковца соляного или 11 пудов московских по 4 денги) и с московских и новгородских гостей с рубля московского по денге московской<sup>37</sup>, в общей сложности – около трех рублей московских в год. В 1620-х гг. за храмом числились лишь две пустоши, что было закреплено грамотой 7131 (1623) г.<sup>38</sup> В 1676–1685 гг. на месте Георгиевской церкви был возведен Богородицкий Корсунский собор с Георгиевским приделом. Как видим, доходы от скромного землевладения соборной церкви в XVI в., вероятно, компенсировались торговой деятельностью.

Более крупным землевладением, не только в сравнении с другими торопецкими храмами, но и монастырями, обладала Троицкая церковь в Торопце. Уже в 1540 г. этой церкви принадлежали 5 починков и одна деревня в Стрежинской волости, пожня на р. Торопе и мельница на р. Укленице, располагавшиеся к северу от города<sup>39</sup>. По грамоте 1623 г. за монастырем было закреплено уже 11 деревень и 22 пустоши в той же Стрежинской волости<sup>40</sup>. 1624-м годом датируется список с отказных книг торопецкого губного старосты Ивана Деденева, согласно которому, вотчина Троицкой церкви включала дворы в городе, 2 деревни, 6 починков, 24 пустоши и пожню в Торопецкой, Стрежинской и Кудинской волостях<sup>41</sup>. В писцовой книге 1627–1631 гг. описаны 19 пустошей, 10 деревень и 11 пожен Троицкой церкви в Стрежинской волости<sup>42</sup>. Эта территория надежно локализуется к северу от Торопца благодаря сохранившимся в материалах Генерального межевания второй половины XVIII в. топонимам и в основном соответствует даче № 424<sup>43</sup>.

Сведения об имуществе других церквей Торопца очень фрагментарны. Из документов Торопецкой приказной избы известно о наличии оброчной земли в XVII в. у Спасо-Преображенской церкви<sup>44</sup>.

<sup>36</sup> Там же. С. 501, 510, 568.

<sup>37</sup> Писцовая книга Торопецкого уезда. С. 523.

<sup>38</sup> РГАДА. Ф. 1209. Оп. 1. № 8165. Л. 469об.

<sup>39</sup> Писцовая книга Торопецкого уезда. С. 523, 590–591.

<sup>40</sup> РГАДА. Ф. 1209. Оп. 1. № 8165. Л. 354–355.

<sup>41</sup> Список с отказных книг торопецкого губного старосты Ивана Деденева // Постников А.В. Древлехранилище Псковского музея. Обзорение русских рукописных документов XVI–XVIII вв. М., 2013. С. 548–549.

<sup>42</sup> РГАДА. Ф. 1209. Оп. 1. № 888. Л. 620–623.

<sup>43</sup> Там же. Ф. 1354. Оп. 399. Ч. 1. № 424.

<sup>44</sup> Акты, относящиеся до юридического быта древней России. СПб., 1864. Т. 2. Стб. 94.

Из 36-ти храмов, находившихся в Торопецком уезде, названных в письменных источниках, 25 определяются как погостские, стоявшие на землях черносошного крестьянства. Храмы находились во всех волостных центрах Торопецкого уезда: Торопецкой, Старцовой, Любутской, Турской, Нежелской, Столопенской, Данковской, Стрежинской волостях и Дубне. Упоминание этих волостей в источниках второй половины XV – начала XVI в. дает представление о составе Торопецкого повета на поздних этапах его нахождения в составе польско-литовского государства и позволяет предполагать существование этих погостских храмов в домосковский период. К концу XV в., по-видимому, это была уже устойчивая волостная структура. Имеются сведения и об относительной самостоятельности населения волостей по отношению к Торопцу в литовское время. В документах канцелярии великого князя литовского Александра Ягеллончика 1490-х гг., адресованных торопецкому наместнику, торопчанам и жителям Старцовой волости, зафиксирован самостоятельный сбор пошлин в Старцовой волости: «соцким торопецким и торопчаном в то ся не вступати»<sup>45</sup>.

В Торопецкой и Любутской волостях находилось по одному храму, которые располагались, вероятно, в административных центрах волостей. На погостах волостей Тура и Дубна находилось сразу по две церкви. В ряде волостей – Нежелской, Данковской, Старцовой – церкви находились в нескольких селах. Некоторые из них соотносятся с территориями перевар. Например, Никольская церковь на оз. Вережун соотносится с Вережунской переварой, Воздвиженская в с. Бенцы – с Бенецкой, Козьмодемьянская в с. Пестно – с Всхонской, находившихся на территории Старцовой волости. Никольская церковь находилась на погосте Сережской перевары, Никольская в с. Жуково – в Замошской переваре.

Совокупность письменных источников позволяет утверждать, что перевара изначально была единицей хозяйственного происхождения и объединяла в себе промысловые угодья. Наиболее вероятно, что в Торопецком уезде это были поселения бортников, упоминающиеся в писцовой книге 1540 г. Служебные поселения свободных людей, специализировавшихся на определенной промысловой деятельности – например, бобровников и бортников – получили широкое распространение в Смоленской земле по течению Западной Двины еще в домонгольский период<sup>46</sup>. Подобные населенные пункты с особой промысловой направленностью существовали в западно-русских землях и после их включения в ВКЛ. Перевары Торопецкого уезда в XVI в. представляли собой компактные территории разного размера, границы которых не сопрягались с волостными. Предположительно, приведенные церкви возводились именно как приходские центры населения перевар.

---

<sup>45</sup> Акты, относящиеся к истории западной России. М.; СПб., 2012. Т. 1(16): Сборник документов канцелярии великого князя литовского Александра Ягеллончика, 1494–1506 гг. С. 179–180, 394.

<sup>46</sup> Алексеев Л.В. Западные земли домонгольской Руси: очерки истории, археологии, культуры. М., 2006. Кн. 1. С. 10–11.



В северной части уезда выделяются погосты, которые не имеют четкой волостной принадлежности: в Лузах, над оз. Лобно, Болагое и др. Село Болагое с церковью Рождества Богородицы, несомненно, существовало еще в литовский период. Погост Болагое фигурирует в грамоте 1491 г.<sup>47</sup>

Некоторые церкви, возникшие как центры погостов на черных землях, после поместных раздач оказались внутри поместий. Так, Дмитриевская церковь в с. Белково оказалась внутри владений Ивана Иванова сына Зеленого. Церковная земля была размежевана с поместной<sup>48</sup>. Борисоглебская церковь в с. Прилуки во второй половине XVI в. оказалась на поместной земле Богдана Кафтырева<sup>49</sup>. Несомненно, ранним погостским центром являлось Столопно – центр Столопенской волости, упоминающийся в грамоте 1489 г.<sup>50</sup> В писцовой книге 1540 г. названа только церковь Рождества Богородицы в с. Наволок в поместье Ондreja и Левонтья Ондреевых детей Кушелева<sup>51</sup> – возможно, тот же самый центр Столопенской волости, оказавшийся на поместной земле в результате поместных раздач.

Некоторые церкви, очевидно, возникли в XVI в. – первой половине XVII в. по инициативе помещиков. К ним можно отнести церковь Екатерины Великой в поместье Ивана Пшенки Иванова сына Кафтырева и его сына Нежданка в Казаринской волости, Никольскую церковь в с. Тупицынское в поместье Петра и Елизарья Ондреевых детей Чихачева, Никольская в с. Лужники Казаринской волости в поместье Ивана Гаврилова сына Чмутова, Никольскую с приделом Симеона в д. Почеп Казаринский волости в поместье Семена Иванова сына Детелины. Никольскую церковь над оз. Ладомиро на селище Легоновском поставил Елизарей Чихачев<sup>52</sup>.

Поместное владение к 1540-м гг. распространилось лишь на севере Торопецкого уезда. Соответственно, к 1540 г. именно в северной части уезда, в Казаринской, Столопенской, Данковской волостях, в Дубне и прилегающих к ней территориях, для которых в источнике не указана волостная принадлежность, размещение храмов было более плотным, в сравнении с южной частью уезда. Церкви находились на поместных землях служилых людей Чмутовых, Кушелевых, Голенищевых, Чеглоковых, Чихачевых. Строительство церквей в поместьях продолжалось во второй половине XVI–XVII в. Так, не позднее 1582 г. появилась церковь Михаила Архангела в с. Княже Казаринской волости, принадлежавшем Сергею Скворцову. «Стро-

<sup>47</sup> Сборник Императорского Русского Исторического общества. СПб., 1882. Т. 35. С. 54-55.

<sup>48</sup> Писцовая книга Торопецкого уезда. С. 679–681.

<sup>49</sup> РГАДА. Ф. 1209. Оп. 1. № 888. Л. 666 об.

<sup>50</sup> Сборник Императорского Русского Исторического общества. СПб., 1882. Т. 35. С. 35; *Бассальго Л.А., Янин В.Л.* Указ. соч. С: 192.

<sup>51</sup> Писцовая книга Торопецкого уезда. С. 593.

<sup>52</sup> Там же. С. 676.

еньем помещиковым» являлись и церкви Митрополита Алексея и Никольская в с. Хотимцы Казаринской волости, поставленные в поместье Матвея Непейцына и его сына Якова<sup>53</sup>.

И.И. Побойнин выявил 34 церкви в 1620-х гг. на территории Торопецкого уезда<sup>54</sup>. Некоторые из них не упоминаются в источниках XVI в., однако достоверно определить время их возникновения затруднительно. Возможно, древней являлась Пятницкая церковь на погосте Добшо, упоминаемая только в первой половине XVII в. Напротив, относительно поздней является Успенская церковь на погосте Заборье Кудинской волости. В писцовой книге топоним «в Заборье» в Турской волости определяется как скопление поселений с таким названием.

Сведения писцовых книг отражают скромные размеры церковного землевладения сельских храмов. Чаще всего, это были небольшие пустоши и/или пожни, располагавшиеся в относительной близости от самих церквей, включавшие от осмины до 15 четвертей пашни (чаще всего около двух четей) и сенокосные угодья (см. табл. 2)<sup>55</sup>. Сведения уже второй половины XVII в. позволяют говорить о появлении в это время приписных церквей. Возможно, таким фактом является сбор пошлин с Благовещенской церкви с. Ямщины Казаринской волости старостой ружной церкви Бориса и Глеба в Торопце в 1681 г.<sup>56</sup>

В целом следует отметить относительно небольшое количество монастырей и храмов и скромный объем церковно-монастырского землевладения в Торопецком уезде в XVI – первой половине XVII в., что можно объяснить пограничным положением этой территории в составе ВКЛ и Московского государства. Для сравнения, в Тверском уезде в это же время насчитывалось не менее 30 обителей разного размера<sup>57</sup>. Пограничные конфликты, продолжавшиеся в Торопецкой земле в конце XV – начале XVI в., не способствовали утверждению монашеской жизни. Полностью отсутствует в уезде и землевладение смоленских, псковских, новгородских и других русских монастырей, что отличает Торопецкий уезд от центральных и северо-западных территорий Московского государства.

Малое количество храмов объясняется преобладанием черных земель с относительно устоявшейся к началу XVI в. волостной и приходской системой. Увеличение числа храмов в первой половине XVI в. связано с развитием в уезде поместного землевладения. Именно на северную половину

---

<sup>53</sup> Выпись из торопецких книг письма и меры Дмитрия Воейкова 1628–1631 гг. ... С. 176–177.

<sup>54</sup> Побойнин И.И. Указ. соч. С. 97.

<sup>55</sup> См., напр.: РГАДА. Ф. 1209. Оп. 1. № 8156. Л. 365, 471.

<sup>56</sup> Расписка города Торопца старосты ружной церкви Бориса и Глеба попа Ивана о взятии денег церковной дани с храма Благовещения Пресвятой Богородицы Казаринской волости села Ямщины // Постников А.В. Древлехранилище Псковского музея. Обзорные русские рукописные документы XVI-XVIII вв. М., 2013. С. 642.

<sup>57</sup> Писцовые материалы Тверского уезда XVI века / сост. А.В. Антонов. М., 2005.

уезда, раньше южной части, уже в первой половине XVI в. затронутую поместными раздачами, приходится большинство храмов. Существенного упадка скудного церковно-монастырского хозяйства после Смутного времени не наблюдается, хотя территория Торопецкого уезда испытала последствия разорений, отразившиеся на заселенности этого региона. Напротив, число храмов к 1620-м гг. выросло, в сравнении с первой половиной XVI в. Закономерность в их преимущественном размещении в северной части уезда по-прежнему сохраняется.

### Приложения

Таблица 1

#### Монастыри Торопецкого уезда: землевладение в XVI – первой половине XVII в.

№	Монастырь	Время возникн.	Характеристика землевладения		сведения после 1620-х гг.
			1540	1626-1631	
1	Троицкий Кудин (Харитоньева пустынь)	Не ранее второй половины 1510-х	3 пожни	4 дер., 7 пуст., 52 четв. с осминой	1681 – передан торопецкому архиерейскому дому
2	Никольский в Торопце	До 1540	2 пожни, рыбные ловли	-	1666 – начато строительство Никольской каменной ц.
3	Иоанно-Предтеченский в Торопце	До 1540	4 пуст.	-	-
4	Троицкий Небин	С 1592 ?	-	Мельница на р. Уклеинке, 40 дес., 4 двора	1681 – передан торопецкому архиерейскому дому; 15 дв.; в конце XVII в. - строительство каменной ц.
5	Николаевский Особный в Торопце	С 1611 г.	-	-	1674 - сведения о получении руги

Таблица 2

## Церкви Торопецкого уезда: землевладение в XVI – первой половине XVII в.

№	Церковь	Время воз-никн.	Характеристика землевладения		сведения после 1620-х гг.
			1540	1626-1631 до конца XVII в.	
Церкви в городе Торопце					
1	Георгиевская соборная церковь	XIV в.?	Дворы дух., 1 пуст., лавки на торге в Торопце	2 пустоши, 6 четв. с осминой	1676-1685 – строительство Корсунского собора с Георгиевским приделом
2	Троицкая в Торопце	До 1540	Дворы, дух., 6 пуст., пожня в Стрежинской переваре, мельница на р. Укленице в	10 деревень, 19 пустошей, 11 пожен в Стрежинской волости, 43 четв.	11 деревень, 22 пустоши в Стрежинской волости
3	Воскресенская в Торопце	До 1540	1 двор дух.		1674 – рыбные ловли в озерах
4	Афанасьевская	До 1540	Дворы дух.	-	-
5	Пятницкая	До 1540	2 двора дух.	-	-
6	Борисоглебская	До 1540	1 двор дух.	-	1674 – сведения о руге
7	Иоанно-Предтеченская	До 1540	1 двор дух.	-	-
8	Ильинская	До 1540	Дворы дух.	-	-
9	Успенская	До 1540	Дворы дух.	-	-
10	Благовещенская	До 1540	Дворы дух.	-	-
11	Никольская Старая	До 1540	Дворы дух.	-	-
12	Никольская Новая	До 1540	Дворы дух.	-	-
13	Архангела Михаила на Исаде	До 1540	Дворы дух.	-	-
14	Рождества Богородицы	До 1540	Дворы дух.	-	-
15	Богоявления	До 1540	Дворы дух.	-	-

16	Спаса Преображения	До 1540	Дворы дух., 1 пуст.	-	1674 – наличие оброчной земли; в конце XVII в. – строительство каменной ц.
17	Козьмы и Дамиана	До 1540	Дворы дух.	-	-
Церкви в уезде					
18	Воскресенская в с. Позное Горопецкой волости	1530-е гг.	Черные земли, 3 дв. дух., 1 пуст.	4 двора дух, 2 четв. с осминой	-
19	Георгиевская погоста Любуга	До 1540	Черные земли, 3 дв. дух, 15 четв.	1 пустошь, 3 пожни	3 дв. дух., 3 четв., 3 пожни
20	Покровская на погосте Тура	До 1540	Черные земли, 3 дв. дух., 12 четв.	-	2 дв. дух., 11 четв.
21	Ильинская на погосте Турове	Не ранее 1540 – до 1580	Черные земли, 3 дв. дух, четв. с осминой	3 пуст.	2 дв. дух., 1 четв. с осминой, 2 пуст.
22	Борисоглебская в с. Прилуки Нежелской волости	До 1540	Черные земли, 2 дв. дух, 2 четв.	В поместье Неждана Богданова сына Кафтырева	
23	Никольская на Островне Нежелской волости	1530-е гг.	Черные земли, 3 дв. дух, 1 пустошь, 3 четв.	-	-
24	Успенская на погосте Данковской волости	До 1540	Черные земли, 5 дв. дух., 20 четв.	-	-
25	Никольская на погосте Сережской перевары Данковской волости	1530-е гг.	Черные земли, 2 дв. дух., 6 четв.	-	-
26	Пятницкая в с. Хочовицы Старцовой волости	До 1540	Черные земли, 2 дв. дух., 1 место дв.	-	-
27	Козьмодемьянская в с.	1530-е	Черные земли, 3 дв. дух.	-	-

	Пестно Старцовой волости				
28	Никольская над Вережунем в Старцовой волости	1530-е	Черные земли, 3 дв. дух.	1 пожня	-
29	Никольская на погосте Старцовой волости	Не упоминается в источниках XVI в.	-	Черные земли, 2 дв. дух., 2 места дв.	-
30	Рождества Богородицы в с. Наволок Столопенской волости	До 1540	В поместье Ондreja и Левонтья Ондревых детей Кушелева, 3 дв. дух.. 1 пуст., 3 четв.	-	-
31	Екатерины Великой в сц. Перемилово (Конищево) Казаринской волости	До 1540	В поместье Ивана Пшенки Иванова сына Кафтырева, его сына Нежданка, 1 дв. дух.	-	-
32	Никольская с приделом Симеона в д. Почеп Казаринской волости	До 1540	В поместье Семена Иванова сына Детелины, 3 дв. дух.	-	-
33	Никольская в с. Лужники Казаринской волости	До 1540	В поместье Ивана Гаврилова сына Чмутова	-	-
34	Пятницкая с Никольским приделом в с. Кунашово Казаринской волости	До 1540	В поместье Постника, Федора, Петра Гавриловых детей Чмутова, 1 дв. дух.	-	-
35	Покровская в с. Чистое Стрежинской волости	До 1540	В поместье Ондreja Матфеева сына Ушакова, Ивашка и Вериги Александровых детей Ушакова, 3 дв. дух.	-	-

36	Рождества Богородицы с Пятницким приделом в с. Болагое	До 1540	В поместье Ивана и Василия Тимофеевых детей Голенищова, 2 дв. дух., 5 четв.	-	-
37	Ильинская в Лобно, В XVII в. Введенская с Ильинским приделом	1530-е	В поместье Злобы Иванова сына Чеглокова, его детей Невзора и Олеси, 1 дв. дух.	В поместье Якова Олександрова сына Чеглокова, 1 дв. дух, 3 места дв., 5 четв.	-
38	Никольская над Бойном в с. Никольское Жуково	До 1540	На черной земле, затем в поместье Василья Белого Офонасьева сына Чеглокова, его детей Александра, Ушатого, Истома	В поместье Якова Олександрова сына Чеглокова, 3 места дв., 2 четв.	-
39	Успенская на погосте Дубно	До 1540	Черные земли, 4 дв. дух.	-	-
40	Никольская на погосте Дубно	До 1540	Черные земли, 4 д.в дух., 16 четв. совместно с № 39	-	-
41	Рождества Богородицы в Лузах	До 1540	Черные земли, 3 дв. дух, 12 четв.	-	-
42	Никольская в с. Тупицынское	До 1540	В поместье Петра, Елизарья Андреевых детей Чихачева, 1 дв. дух.	-	-
43	Никольская над Ладомиром	1530-е ?	В поместье Елизарья Чихачева, 1 дв. дух.	-	-
44	Дмитриевская в с. Белково	До 1540	На черной земле, затем в поместье Ивана Иванова сына Зеленого, 1 дв. дух, 5 мест дв.		В XVIII в. сооружена Сретенская ц. с Дмитриевским приделом
45	Успенская на погосте Заборье Кудинской волости	До 1580?	-	1 дв. дух.	3 дв. дух., осмина

46	Воскресенская на погосте Неворож	До 1580?	-	-	2 дв. дух., 2 четв. С осминой
47	Пятницкая на погосте Добшо Избудецкой волости	Начало XVII в.?	-	-	На черной земле, 3 дв. дух, 2 четв. с осминой
48	Благовещенская с. Ямщины (Якшино) Казаринской волости	До 1681	-	-	1681 – приписная Борисоглебской ц. Торопца
49	Воздвиженская погоста Бенцы	В XVII в.?	-	-	1768 – строительство каменной ц.
50	Михаила Архангела в с. Княже Казаринской волости	1580 - не позднее 1582	-	В поместье Сергея Скворцова	-
51	Алексея Митрополита в с. Хотимцы Казаринской волости	Во второй половине XVI в.?	-	В поместье Якова Матвеева сына Непейцына, его детей Микулы и Андрея	-
52	Никольская в с. Хотилицы Казаринской волости	Во второй половине XVI в.?	-	В поместье Якова Матвеева сына Непейцына, его детей Микулы и Андрея	-
53	Никольская на погосте Грядецкой волости	Начало XVII в.?	-	Черные земли, 3 дв. дух., 2 четв. с осминой	-

### Список литературы:

1. *Алексеев Л.В.* Западные земли домонгольской Руси: очерки истории, археологии, культуры. М.: Наука, 2006. Кн. 1. 290 с.
2. *Бассальго Л.А., Янин В.Л.* Историко-географический обзор новгородско-литовской границы // Янин В.Л. Новгород и Литва. Пограничные ситуации XIII-XV веков. М.: Наука, 1998. С. 104-214.
3. *Галашевич А.А.* Торопец и его окрестности. М.: Искусство, 1972. 135 с.



Об авторе:

СТЕПАНОВА Юлия Владимировна – кандидат исторических наук, доцент, кафедра отечественной истории, ФГБОУ ВО «Тверской государственный университет» (Россия, 170100, Тверь, ул. Трехсвятская, 16/31, каб. 207), e-mail: m000142@mail.ru

**MONASTERIES AND CHURCHES OF TOROPERSKY UEZD  
OF 16TH – FIRST HALF OF 17TH CENTURY:  
LOCALISATION AND LAND OWNERSHIP**

**Yu.V. Stepanova**

Tver State University, Tver, Russia

The article is devoted to monasteries, churches and church and monastic land ownership in Toropetsky district in the 16th – first half of the 17th century. There is a small number of monasteries (5) and temples, as well as a modest amount of church and monastic land ownership. The author explains this by the border position of this territory as part of the Grand Duchy of Lithuania and the Moscow State (border conflicts in the Toro-Petsk land at the end of the 15th – beginning of the 16th century) and the predominance of black lands with a relatively well-established by the beginning of the 16th century. volost and parish system. The complete absence of Smolensk, Pskov, Novgorod and other Russian monasteries in the district is emphasized. Autr shows an increase in the number of churches in the first half of the 16th century. and connects this with the development of local land ownership in the county - most of the temples are located in the northern half of the county, affected in the 16th century. local distributions. It is noted that there is no significant decline in the meager church and monastery economy after the Smutnoe Vremja.

**Keywords:** *monastery, church, land ownership, localization, parish, village, Toropetsky uezd, Grand Duchy of Lithuania, Moscow state.*

*About the author:*

STEPANOVA Yuliya Vladimirovna – the Candidate of the History, the Docent, the Department of Russian History, FSBEI HE “Tver State University” (Russia, 170100, Tver, ul. Trekhsvyatskaya, 16/31, room 207), e-mail: m000142@mail.ru

**References:**

- Alekseev L.V., *Zapadnye zemli domongol'skoj Rusi: ocherki istorii, arheologii, kul'tury*, Moscow, Nauka, 2006. Kn. 1. 290 s.
- Bassalygo L.A., Yanin, V.L., *Istoriko-geograficheskij obzor novgorodsko-litovskoj granicy*, Yanin, V.L., *Novgorod i Litva. Pogranichnye situacii XIII–XV vekov*, Moscow, Nauka, 1998. S. 104-214.
- Galashevich A.A., *Toropets i ego okrestnosti*, Moscow, Iskusstvo, 1972. 135 s.
- Статья поступила в редакцию 09.08.2022 г.  
Подписана в печать 22.09.2022 г.*