

**АРХЕОЛОГИЯ. ЭТНОГРАФИЯ.  
ИСТОРИЧЕСКАЯ ГЕОГРАФИЯ**

УДК 902(331)+94(47.331)''04/14''

**ПОСЕЛЕНИЕ В УСТЬЕ РЕКИ ШОШИ В КОНТЕКСТЕ ЛОКАЛЬНОЙ ИСТОРИИ МИКРОРЕГИОНА**

**А. В. Лагуткин**

Тверской государственный университет,  
кафедра всеобщей истории, г. Тверь, Россия

Рассматривается микрорегион устья реки Шоши бассейна верхней Волги. На основе анализа материалов археологических раскопок, а также комплексного использования данных письменных, картографических и изобразительных источников делается попытка локализации и идентификации археологических памятников и населенных пунктов в период XVI – XIX вв. Изучаются вопросы исторической транспортной инфраструктуры микрорегиона, её изменения и значения в древнерусское время, в эпоху позднего Средневековья и Нового времени.

**Ключевые слова:** *устье реки Шоши, археологические памятники, локализация сельских поселений, XV – XVII вв., писцовые книги, записки иностранцев о России, актовый материал, московско-тверская дорога.*

Археологическое изучение сельских поселений позднего средневековья обладает целым рядом преимуществ, на которые давно обратили внимание исследователи. Во-первых, это возможность комплексного подхода, т. е. привлечения максимально широкого круга источников, прежде всего письменных и картографических, для интерпретации полученных в ходе раскопок данных. Во-вторых, это рассмотрение вопросов, выходящих за рамки собственно археологической проблематики, и включение её, таким образом, в более широкий исторический контекст. Наконец, это изучение не только различных аспектов материальной культуры сельского населения, но и проблем, имеющих прямое отношение к исследованию структур средневекового землевладения, системы расселения, хозяйственного и культурного освоения ландшафтов, путей сообщения и т. д.

С этой точки зрения археология средневековой деревни, значимая сама по себе, является и важнейшей составляющей такого научного направления, как микрорегиональные исследования. Археологические данные совместно с другими материалами используются здесь для решения задач по реконструкции палеоэкологического контекста существования памятника, его исторической пространственной локализации, выявления места в локальной истории микрорегиона, установления связи с синхрон-

ными историческими событиями и процессами и многого другого. Результаты применения комплексного подхода в микрорегиональных исследованиях с использованием археологических материалов к настоящему времени довольно многочисленны и продуктивны<sup>1</sup>. Данная статья представляет собой ещё один подобный пример.

Поводом для исследования стали материалы, полученные в результате археологических раскопок поселения Шоша-1 в Конаковском районе Тверской области, которые проводились в 2008 г. в рамках совместной экспедиции филиала Государственной академии славянской культуры в г. Твери и Тверского госуниверситета.

Природно–географическая характеристика микрорегиона определяется наличием крупных водных артерий – рек Волги и Шоши. Исследованный археологический памятник располагается на приустьевом участке правого берега р. Шоши, которая с запада впадает в Ивановское водохранилище (рис. 1). Шоша – правый приток Волги, в нижнем течении берега её низкие и плоские. Река имеет обширную пойму, большая часть которой, как и реки Волги, затоплена водами Ивановского водохранилища, образуя Шошинский плес<sup>2</sup>. В соответствии с расположением Конаковского района он находится в полосе супесчаных и песчаных дерново-подзолистых почв, а также болотных почв Волжской низины. В нём преобладают дерново-среднеподзолистые, торфяно-подзолисто-глеевые почвы<sup>3</sup>.

Поселение Шоша-1 было открыто в 2003 г. А. В. Мирецким во время проведения экспертиз земельных участков в Конаковском районе. Им было дано описание расположения объекта, зафиксирована стратиграфия культурного слоя, собраны находки и сделан вывод о хронологии и характере памятника (рис. 2)<sup>4</sup>.

---

<sup>1</sup> Чернов С.З. Микрорегиональные исследования исторических территорий средневековой Руси: новые возможности, проблемы, перспективы // Средневековая Русь. М., 2007. Вып. 7. С. 237–274.

Chernov S.Z., *Mikroregional'nye issledovaniya istoricheskikh territorii srednevekovoi Rusi, novye vozmozhnosti, problemy, perspektivy*, Srednevekovaya Rus', M., 2007, Vyp. 7, S. 237–274.

<sup>2</sup> Мирзоев Е.С., Мирзоев А.Е. Конаковский район. Краеведческий справочник. Тверь, 1995. С. 182–183.

Mirzoev E.S., Mirzoev A.E., *Konakovskii raion, Kraevedcheskii spravochnik*, Tver', 1995, S. 182 – 183.

<sup>3</sup> Там же. С. 211.

Ibid, S. 211.

<sup>4</sup> Мирецкий А.В. Отчет об охранных археологических разведочных работах на территории Тверской области в 2003 г. // Архив ИА РАН. С. 29 – 30.

Miretskii A.V., *Otchet ob okhrannykh arkheologicheskikh razvedochnykh rabotakh na territorii Tverskoi oblasti v 2003 g.*, Arkhiv IA RAN, S. 29 – 30.

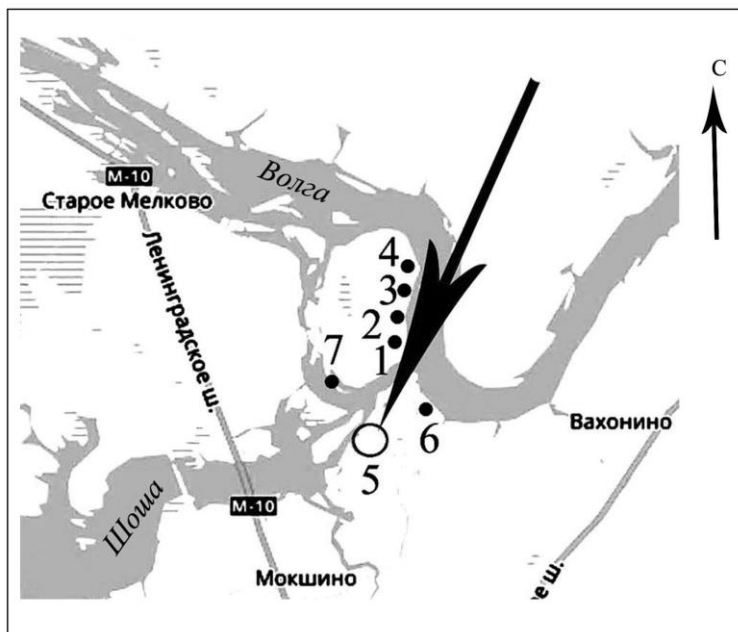


Рис. 1. Карта археологических памятников микрорегиона X – XVII вв.: 1. Селище Городище 1 (Низовка 1) XIV – XVII вв. 2. Селище Городище 2 (Низовка 2) XIV – XVII вв. 3. Селище Городище 3 (Низовка 3) XIV – XVII вв. 4. Селище Городище 4 (Низовка 4) X – XIII, XIV – XVII вв. 5. Поселение Шоша 1 XV – начала XX в. 6. Поселение Городище XI – XIII вв. 7. Курганный могильник Городище (*Археологическая карта России. Тверская область. Часть 1. М., 2003. С.292 – 293*).

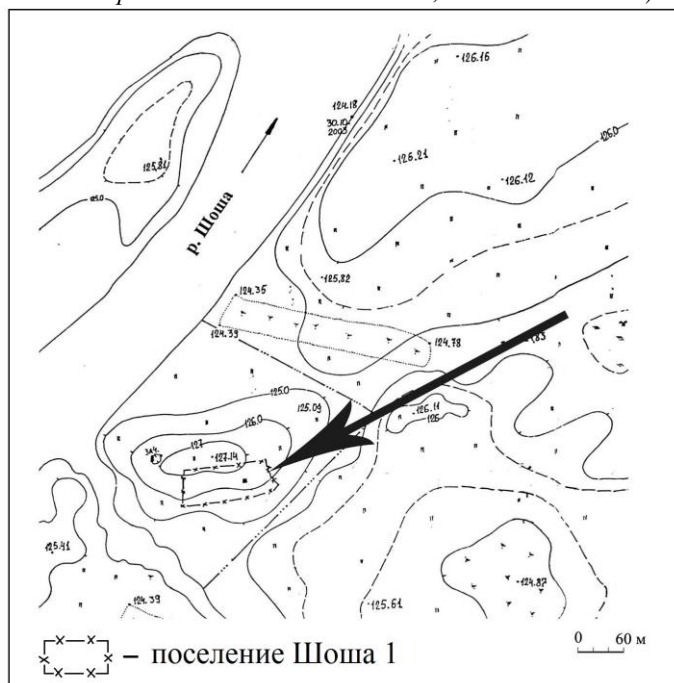


Рис. 2. План поселения Шоша 1 (по А.В. Мирецкому)

Памятник локализован в 900 м к западу от современной д. Шоша, на мысу при впадении в р. Шошу залива (ранее, вероятно, ручья или оврага) на его правом берегу. Территория памятника вытянута по линии запад–восток и приурочена к противоположному от реки склону холма. Высота памятника над современным уровнем воды в р. Шоша составляет 2–3 м. Поверхность всхолмления до начала раскопочных работ была задернована, свободна от древесной растительности и ранее, видимо, распахивалась. В пределах стоянки А. В. Мирецким был заложен шурф, в котором обнаружены фрагменты гончарной керамики (датированной XVIII–XIX вв.), а также кремневые изделия. Размеры стоянки, по мнению автора, составили 100–120х40–50 м. Несмотря на наличие материала Нового времени, памятник был определён как стоянка Шоша-1, представляющая собой кратковременную остановку охотничье-рыболовного коллектива периода мезолита<sup>5</sup>.

В 2007 г. были начаты раскопки стоянки археологической экспедицией филиала ГАСК в г. Твери (автор раскопок – В. П. Шестаков). Тогда было вскрыто 1 000 м<sup>2</sup> (раскоп 1). В ходе исследований были изучены слои и материковые ямы, относящиеся к бытовавшей на этом месте в XIX – начале XX в. деревне, а также получена довольно представительная коллекция кремневых изделий периода мезолита. Установлено, что культурные отложения в перемешанном состоянии представлены пахотным слоем коричневой супеси (слой деревни), а в не потревоженном виде – слоем белёсо-жёлтой супеси с включениями светло-рыжего песка (слой стоянки)<sup>6</sup>.

В 2008 г. исследования на памятнике были продолжены. В составе экспедиции Филиала ГАСК в г. Твери принимал участие отряд Тверского государственного университета, который исследовал участок площадью 1072 кв.м. (раскоп 3), расположенный по периметру раскопа 1 2007 г. Именно материалы этого раскопа легли в основу данной статьи.

Исходя из результатов полевых исследований и анализа материалов раскопа 3 стоянки Шоша 1, можно выделить два археологически значимых периода использования данной территории. Иными словами, памятник является многослойным.

Наиболее ранний период освоения связан с мезолитической стоянкой, которая является остатками кратковременного поселения охотников, рыболовов и собирателей. На это указывает довольно малое количество для такой площади кремневых находок (950 шт.), отсутствие материковых ям, очагов, кострищ, зольников и жилых конструкций. Материал, полученный с примыкающих раскопов 1 и 2, аналогичен полученному нами и относится к бутовской мезолитической культуре, к ее среднему этапу развития (9 300 – 8 600 лет назад) по периодизации Л. В. Кольцова и М. Г. Жи-

---

<sup>5</sup> *Мирецкий А.В.* Отчёт об охранных археологических разведочных работах... С. 29–30. *Miretskii A.V.*, *Otchet ob okhrannykh arkheologicheskikh razvedochnykh rabotakh*... S. 29–30.

<sup>6</sup> *Шестаков В.П.* Отчёт об археологических раскопках стоянки Шоша 1 в Конаковском районе Тверской области в 2007 г. // Архив НИС ФГАСК в г. Твери. С. 2–6.

*Shestakov V.P.*, *Otchet ob arkheologicheskikh raskopkakh stoyanki Shosha 1 v Konakovskom raione Tverskoi oblasti v 2007 g.*, *Arkhiv NIS FGASK v g. Tveri*, S. 2–6.

лина<sup>7</sup>. Находки эпохи мезолита обнаружены во всех слоях памятника, в том числе и в слое бело-желтой супеси, которую можно считать остатками слоя мезолитического времени.

Коллекция кремневых изделий весьма разнообразна: нуклеусы, скребки, резцы, наконечники стрел, скобели, рубящие орудия, ножи. Много комбинированных изделий: скребок-резец, скребок-нож, резец-нож. В пределах восточной части раскопа было выявлено так называемое «место мастера» по первичной обработке кремня. На это указывает нахождение нуклеусов, нуклевидных кусков, сколов с нуклеуса и выделяющееся на фоне остального раскопа скопление отщепов.

Второй период характеризуется наличием на данной территории сельского поселения – деревни эпохи Средневековья и Нового времени (XV – начала XX в.).

В пределах раскопа 3 были выявлены жилые и хозяйственные сооружения, сохранившиеся в виде многочисленных ям, остатков древесного тлена, а также получены индивидуальные находки и многочисленная коллекция керамики, относящиеся к бытованию деревни. Большинство находок относятся к XVIII – началу XX в. Это железные предметы (кованые гвозди, замки, ключ, ручка, ножи, скобы, подковы, пряжка, строительные скобы), фрагменты глиняных печных изразцов, глиняная дудочка, пряслице, точильные камни, стеклянный сосуд, детали конской упряжи (бронзовая накладка с серебряным напылением, ременные разделители), монеты 1897, 1912 гг., чугунная подставка под керосиновую лампу, медный подсвечник (рис. 3). К этому же периоду относится и большая часть керамической коллекции раскопа (гончарная, поливная и лощеная керамика).

Большинство ям на раскопе также следует связывать с различными строениями и хозяйственной зоной деревни XVIII – начала XX века. По размерам и заполнению ямы разделяются на столбовые – следы сооружений и построек столбовой конструкции (заборы, сараи, навесы и др.) и ямы хозяйственного назначения, предназначенные для утилизации отходов жизнедеятельности. Следует отметить, что остатков жилых сооружений данного периода на раскопе 3 (как и на других раскопах) не выявлено. Это указывает, вероятно, на то, что в исследованную часть попала хозяйственная окраина деревни (11,5).

---

<sup>7</sup> Кольцов Л.В., Жилин М.Г. Мезолит Волго-Окского междуречья. Памятники бутовской культуры. М., 1999. С. 71–72.

Kol'tsov L.V., Zhilin M.G., *Mezolit Volgo-Okskogo mezhdurech'ya, Pamyatniki butovskoi kul'tury*, М., 1999, S. 71 – 72.

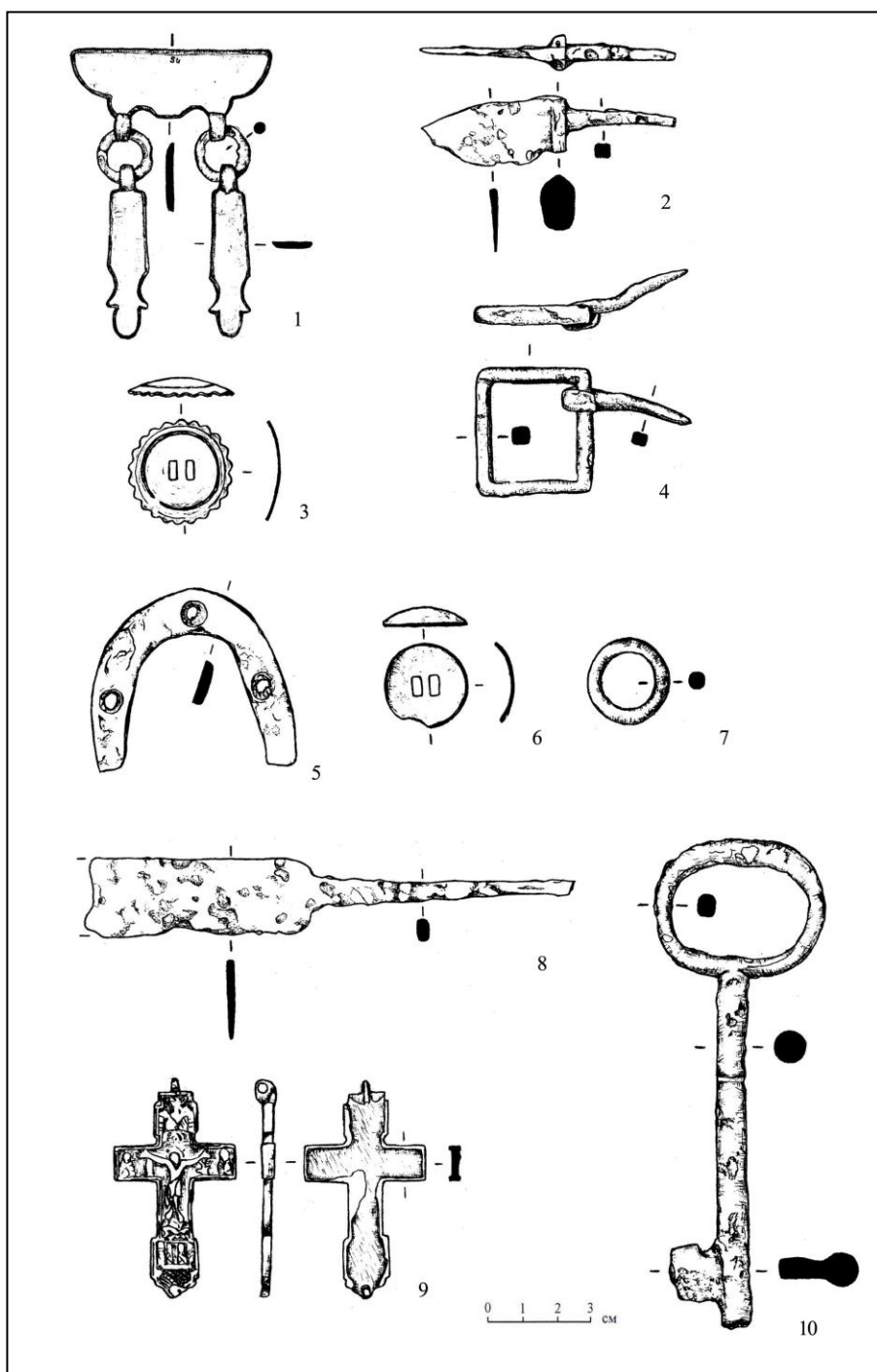


Рис. 3. Вещи из раскопа 3 поселения Шоша 1: 1 – накладка бронзовая, 2, 8 – ножи железные, 3, 6 – разделители бронзовые, 4 – пряжка железная, 5 – подкова обувная железная, 7 – кольцо бронзовое, 9 – медный крест – энколпион, 10 – ключ железный (рисунки выполнены Д.Н. Воробьевым).

О существовании сельского поселения в более раннее время (XV–XVII вв.) свидетельствуют немногочисленные, но выразительные находки, найденные в слое белёсо-желтой супеси и в отдельных ямах: серебряная монета «денга» царя Федора Алексеевича (1676–1680 гг.)<sup>8</sup>, медный литой крест – энколпион с изображением распятия, так называемый «мошевик», имеющий прямые аналогии в комплексах других археологических памятников XV в. в Подмосковье и Ярославской области (рис. 3:9)<sup>9</sup>. Судя по фрагментам гончарной посуды (правда, немногочисленным), к данному периоду могут относиться несколько объектов, в том числе и яма № 1 в северной части раскопа 3, которые являются остатками комплекса жилых сооружений срубной конструкции разного времени. Интерпретация выявленных напластований внутри данного комплекса представляется следующей.

Юго-западная часть ямы (конструкция 1а) относится к периоду существования на данном месте поселения XV–XVII вв. Постройка представляла собой полуземлянку размером 4,3х3,6 м, углубленную в материк до 1,2 м, с входом с юго-западной стороны и глинобитной печью слева от входа. Дом со временем был оставлен или разобран, котлован от постройки «оплывал», заполняясь верхними почвенными отложениями (коричневой супесью), пока в XVIII–XIX вв. не началось новое строительство. Сохранившееся углубление от полуземлянки XV – XVII вв. (конструкции 1а) использовалось как подпольное помещение наземного срубного дома XVIII–XIX вв., в котором печь с глиняным основанием была перемещена в северный угол постройки. К отапливаемой части дома с северо-восточной стороны была пристроена холодная пристройка 3,76х3,53 м, в которой находился довольно глубокий подпол (до 1,8 м глубиной) – конструкция 1б. В подпол, видимо, вела лестница, столбовые ямки от которой прослежены в центральной части сооружения. Подобные этапы формирования ямы № 1 подтверждаются найденными в заполнении предметами: в нижней части заполнения юго-западной половины ямы (конструкция 1а) обнаружены упомянутый энколпион XV в., фрагмент железной подковы, железная скоба, кремневые изделия; в верхней части заполнения юго-западной половины ямы № 1 и в северо-восточной части (конструкция 1б) – железные топор, подкова, скобы, кочедык, замок, фрагмент печного изразца, кремневые изделия и фрагменты гончарной посуды XVIII–XIX вв.

---

<sup>8</sup> Гришин И.В., Клешинов В.Н. Каталог русских средневековых монет времени правления царей Алексея Михайловича, Федора, Ивана и Петра Алексеевичей (1645–1696 гг.). М., 2007. С. 124–125.

Grishin I.V., Kleshchinov V.N., *Katalog russkikh srednevekovykh monet vremeni pravleniya tsarei Alekseya Mikhailovicha, Fedora, Ivana i Petra Alekseevichei (1645-1696 gg.)*, М., 2007, S. 124 – 125.

<sup>9</sup> Станюкович А.К., Осипов И.Н., Соловьев Н.М. Тысячелетие креста. М., 2003. Рис. 1:28; Травкин П.Н., Петров И.М. Кресты-складни из средневекового Пlesa // Музеи Верхней Волги. Проблемы, исследования, публикации. Ярославль, 1997. Рис. 31.

Stanyukovich A.K., Osipov I.N., Solov'ev N.M., *Tysyacheletie kresta*, М., 2003, Ris. 1:28; Travkin P.N., Petrov I.M., *Kresty-skladni iz srednevekovogo Plesa*, Muzei Verkhnei Volgi, Problemy, issledovaniya, publikatsii, Yaroslavl', 1997, Ris. 31.

Необходимо отметить, что материалов XV–XVII вв. на других раскопках не выявлено, что означает, по-видимому, что в раскопе 3 зафиксирована только часть (окраина) средневекового поселения, которое располагалось ближе к р. Шоша, по центру холма и размеры которого были невелики в сравнении с деревней XVIII – начала XX в.

Полученные археологические материалы, относящиеся ко второму периоду использования территории (начиная с XV в.), а также месторасположение изученного объекта позволяют применить для ретроспективной интерпретации истории микрорегиона комплекс данных письменных, изобразительных и картографических источников.

Изученный археологический объект нуждается прежде всего в исторической идентификации. Присутствие на памятнике материалов XVIII – начала XX в. вполне согласуется с данными топографической карты Московской губернии 1860 г. (так называемая «карта Шуберта»). В пределах изученного места на данной карте располагалась деревня Глинище (рис. 4 а). Она существовала до середины 30–х гг. XX в., когда в результате строительства Иваньковского водохранилища деревня, как и многие другие прибрежные населённые пункты, была расселена, поскольку входила в зону затопления.

В составленной В. С. Кусовым на основе планов Генерального межевания второй половины XVIII в. карте земель Московской губернии исследованный участок с деревней Глинище располагается в Клинском уезде, недалеко (в 1,5–2 верстах) от села Воскресенское, что на Шоше (рис. 4 б)<sup>10</sup>. Данное село располагается северо-восточнее, непосредственно в устье Шоши при её впадении в Волгу. Сама деревня Глинище входила в состав земель другого крупного близлежащего населённого пункта – села Завидово. Во второй половине XVIII в. это село с деревнями было во владении Коллегии экономии, но ранее оно принадлежало московскому Архангельскому собору<sup>11</sup>.

---

<sup>10</sup> Кусов В.С. Земли московской губернии в XVIII веке. Карты уездов. Описания землевладений. М., 2004. Т. 1–2. Л. 8 картографической части издания.

Kusov V.S., *Zemli moskovskoi gubernii v XVIII veke. Karty uezdov. Opisaniya zemlevladienii*, М., 2004, Т.1, Л. 8 kartograficheskoi chasti izdaniya.

<sup>11</sup> Там же. Т.1. С. 273.

Ibid, Т.1, S. 273.



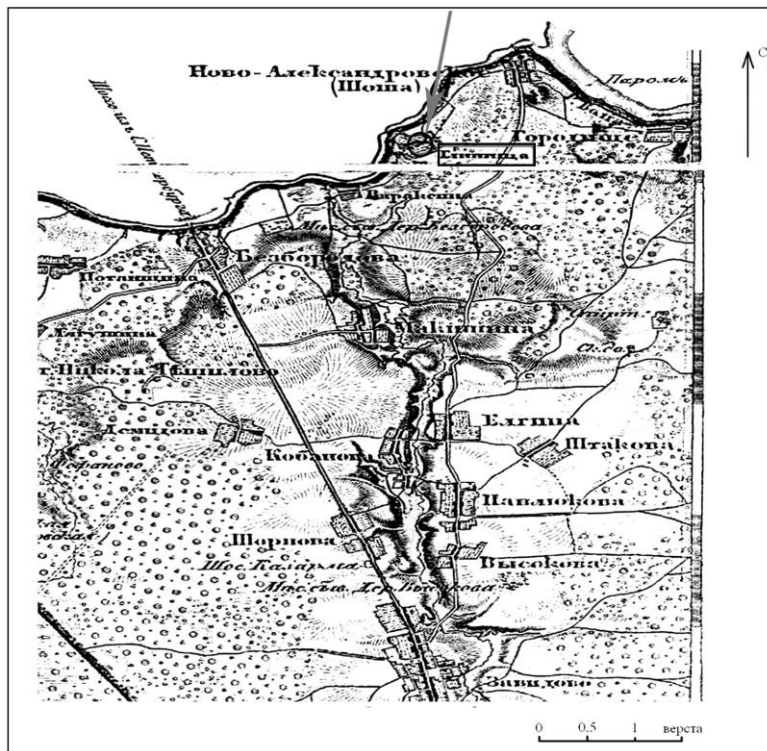


Рис. 4а. Фрагмент топографической карты Московской губернии 1860 г. («карта Шуберта») с обозначением деревни Глинница.

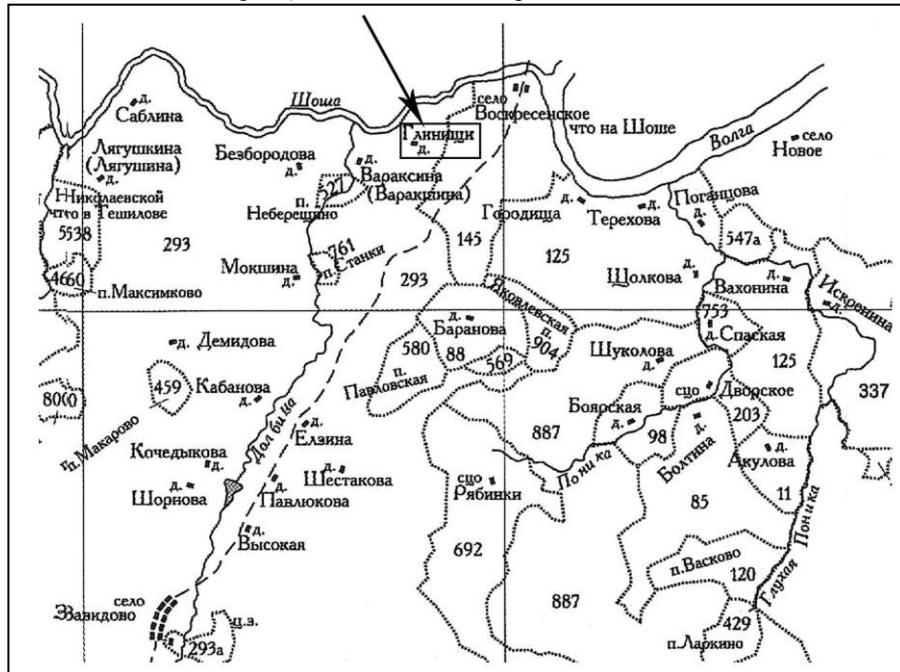


Рис. 4б. Фрагмент карты Клинского уезда второй половины XVIII в. (по В.С. Кусову)

Очевидно, что картографические данные XVIII–XIX вв. надёжно идентифицируют археологические материалы этого периода с деревней

Глинище. Сопоставление карт XIX в. и современных данных показывает, что, к сожалению, мыс устья Шоши и прибрежная полоса, на которой располагалось село Воскресенское, оказались затоплены при строительстве водохранилища.

Наличие на поселении Шоша-1 материалов XV–XVII вв. – как отдельных находок, так и жилых построек – позволяет использовать для локализации позднесредневекового сельского поселения и отождествления его с археологическим объектом данные писцовых книг и другого актового материала этого времени. Территории по левобережью нижнего течения р. Шоши и правобережья р. Волги входили в состав волости Захожье Тверского уезда<sup>12</sup>. Земли по правому берегу реки находились частично в Клинском уезде, частично в Шейском стане того же Тверского уезда. Таким образом, интересующий нас микрорегион находится в пограничной зоне двух уездов, что делает необходимым поиск нужного топографического ориентира в письменных источниках, относящихся к обоим уездам.

Писцовая книга 1580 г., описывающая владения великого князя Семиона Бекбулатовича в пределах волости Захожье Тверского уезда, упоминает деревни, относящиеся к селу Едиманова Слободка (ныне – село Слободка, расположенное выше по течению Волги, в 4 км северо-западнее от исследованного объекта). Среди прочих упомянута деревня Глинище: «(Дрв) Глинище, Исакова и Молоствово тож...»<sup>13</sup>.

Почти в то же самое время, в 1582 году Московскому Архангельскому собору царём Иваном IV Васильевичем была выдана жалованная грамота на дворцовое село Новое Завидово с деревнями, среди которых мы также видим упоминание деревни Глинище<sup>14</sup>. Важно отметить, что селу, находящемуся в Клинском уезде, принадлежали земли Шейского стана Тверского уезда, в том числе и наша деревня. Позже, в 1599 г. царь Борис

---

<sup>12</sup> Гомье Ю. В. Замосковский край в XVII веке. Опыт исследования по истории экономического быта Московской Руси. М., 1906. С. 595 – 596; Кутаков С.С., Степанова Ю.В. Границы и административное деление Тверского уезда в XVI веке // Историческая география. Т. 3. М., 2016. С. 294; Кутаков С.С., Степанова Ю.В. Карта волостного деления Тверского уезда в первой половине – середине XVI в. [Электронный ресурс]. URL: <https://tver.histgeo.ru/index.html> (дата обращения: 10.02.2019).

Got'e Yu.V., *Zamoskovnyi kraj v XVII veke, Opyt issledovaniya po istorii ehkonomicheskogo byta Moskovskoi Rusi*, М., 1906, S. 595 – 596; Kutakov S.S., Stepanova Yu.V., *Granitsy i administrativnoe delenie Tverskogo uezda v XVI veke*, Istoricheskaya geografiya, Т. 3, М., 2016, S. 294; Kutakov S.S., Stepanova Yu.V., *Karta volostnogo deleniya Tverskogo uezda v pervoi polovine – seredine XVI v.*, [Elektronnyi resurs], URL: <https://tver.histgeo.ru/index.html>.

<sup>13</sup> Писцовая книга 1580 г. // Писцовые материалы Тверского уезда XVI века / Под ред. А.В. Антонова. М., 2005. С. 366.

*Pistsovaya kniga 1580 g.*, *Pistsovye materialy Tverskogo uezda XVI veka*, Pod red., A.V. Antonova, М., 2005, S. 366.

<sup>14</sup> Грамоты из архива Московского Архангельского собора (подгот. С.М. Каштанов, О.И. Хоруженко) // Археографический ежегодник за 1997 год. М., 1997. С. 414 – 415.

*Gramoty iz arkhiva Moskovskogo Arkhangel'skogo sobora* (podgot. S.M. Kashtanov, O.I. Khoruzhenko), *Arkheograficheskii ezhegodnik za 1997 god*. М., 1997. S. 414 – 415.

Федорович Годунов в своей грамоте пожаловал село Новое Завидово архангельскому архиепископу Арсению: список деревень расширился, но в нём по-прежнему присутствует нужный нам топоним<sup>15</sup>.

Совпадение названия топонима, присутствие в грамотах гидронимов правобережья Шоши и Волги (речки Дойбица, Паника, Сучок), наконец сравнение с данными второй половины XVIII в. о принадлежности прежде этих земель Московскому Архангельскому собору – всё это вместе делает наиболее вероятным отождествление выявленных археологических комплексов XV–XVII вв. поселения Шоша-1 именно с завидовским Глинице, нежели с деревней волости Захожье из писцовой книги 1580 г.

Таким образом, с конца XVI в. и вплоть до секуляризационной реформы второй половины XVIII в. деревня Глинице бывшего дворцового села Завидово находилась в составе церковных земель.

Писцовые книги и приводимые выше грамоты упоминают в микрорегионе большое количество деревень – потенциальных археологических объектов, однако памятников этого времени здесь известно не много. Все они находятся (за исключением поселения Шоша-1) на противоположном (левом) приустьевом участке Шоши и правом берегу Волги, после создания водохранилища ставшим островом (о. Низовка)<sup>16</sup> (рис. 1). Выявленные селища Е. В. Кобозева (автор разведок) справедливо считает остатками позднесредневековых деревень, сведения о которых содержатся в описании волости Захожье Тверского уезда писцовой книги 1580 г. Автор использовала данные материалы для локализации и отождествления некоторых из писцовых деревень с обнаруженными археологическими памятниками.

Грамоты 1582 и 1689 гг. называют несколько десятков деревень, находящихся на землях села Завидово, из них значительная часть на правобережье Шоши и Волги. Их локализация археологическими и картографическими методами позволила бы более полно представить особенности сельского расселения в микрорегионе. Пока же можно предположить, что на историческое развитие микрорегиона оказывало влияние прохождение через него одной из важнейших дорог, связывающей Москву с Тверью и далее с регионом Северо – Запада России.

Картографические материалы свидетельствуют, что в XVIII – начале XIX в. данная дорога проходила через Завидово, вблизи деревни Глинице, через село Воскресенское на Шоше и далее через устье реки (рис. 4 б). Вне всякого сомнения, интересующий нас участок данной дороги функциони-

<sup>15</sup> Грамоты из архива Московского Архангельского собора. С. 422.

*Gramoty iz arkhiva Moskovskogo Arkhangel'skogo sobora*, S. 422.

<sup>16</sup> Кобозева Е.В. Отчёт об археологических разведках в Конаковском районе Тверской области в 1997 г. // Архив Главного управления по охране историко – культурного наследия Тверской области. № 141. С. 15–20; Археологическая карта России. Тверская область. Часть 1. М., 2003. С. 292–293.

Kobozeva E.V., *Otchet ob arkheologicheskikh razvedkakh v Konakovskom raione Tverskoi oblasti v 1997 g.*, Arkhiv Glavnogo upravleniya po okhrane istoriko – kul'turnogo naslediya Tverskoi oblasti, № 141, S. 15–20; *Arkheologicheskaya karta Rossii. Tverskaya oblast'*, Chast' 1 М., 2003, S. 292–293.

ровал и в более раннее время. Подтверждением этому служат путевые дневниковые записи и зарисовки иностранных путешественников, попадавших в Москву в XVI–XVII вв. именно по этой дороге<sup>17</sup>. Многие из них в качестве важного транспортного узла отмечают устье р. Шоши и населённый пункт, находящийся вблизи него.

В частности, Эрик Пальмквист ехал из Новгорода в Москву в 1673 г. именно по этой дороге, о чём свидетельствует составленная им карта с обозначением населённых пунктов, через которые он проезжал<sup>18</sup>. В месте пересечения им р. Шоши на её правом берегу он отметил населённый пункт Шоша (Soschia). Вот как Пальмквист описывает участок дороги вблизи реки Шоши в пояснениях к путевой карте: «Из Морозовской Городни едешь по хорошей дороге полями 9 верст до селения Слободка, оставляя справа другое селение Городище. Затем через версту проезжаешь село Мелково, затем далее в 5 верстах переправляешься на пароме через реку Шоша, которая на расстоянии броска камня впадает в реку Волгу, и по другую сторону реки прибываешь в селение Шоша...»<sup>19</sup>.

Десятилетием ранее (1664–1665 гг.) Николаас Витсен в составе голландского посольства посетил Москву. Возвращаясь обратно по дороге из Москвы в Новгород, на четвертый день пути он оставил следующую запись: «До Завидова, куда мы прибыли вечером, проехали 9 миль. Отсюда отправились в село Якиманское, до реки Шоша (Sjosja), которая около деревни Шоша впадает в Волгу. Перейдя реку Шоша, мы оказались на берегу Волги, где поели, а вечером попали в деревушку в лесу»<sup>20</sup>. Летом 1666 г. возвращаясь из Москвы, шотландец Патрик Гордон заночевал в «деревне под названием Шоша, где есть и река Шоша», а наутро, переправившись, двинулся дальше<sup>21</sup>. Учитывая небольшую разницу во времени между двумя путешествиями, неудивительно, что сведения Витсена в полной мере согласуются с описанием Пальмквиста.

В 60-е гг. XVII столетия Россию также посетил с посольством австрийский подданный Августин Мейерберг. Хорошо знакомый исследователям «Альбом Мейерберга» содержит, среди прочего, и виды сельских поселений,

---

<sup>17</sup> См.: Милюгина Е.Г. Завидово в зеркале травелогов XVI – XIX веков // Завидовские чтения: Материалы историко-краеведческой конференции 2017 года. Тверь, 2018. Вып. 2. С. 166–198.

Milyugina E.G., *Zavidovo v zerkale travelogov XVI – XIX vekov, Zavidovskie chteniya, Materialy istoriko-kraevedcheskoj konferentsii 2017 goda, Tver'*, 2018, Вып. 2, S. 166–198.

<sup>18</sup> Заметки о России, сделанные Эриком Пальмквистом в 1674 году. М., 2012. Л. 13. Zаметki o Rossii, sdelannye Erikom Pal'mkvistom v 1674 godu, M., 2012, L. 13.

<sup>19</sup> Там же. С. 209.

Ibid, S. 209.

<sup>20</sup> Витсен Николаас. Путешествие в Московию. 1664 – 1665. Дневник. СПб., 1996. С. 195.

Vitsen Nikolaas, *Puteshestvie v Moskoviyu, 1664 – 1665, Dnevnik*, SPb., 1996, S. 195.

<sup>21</sup> См.: Гордон Патрик. Дневник, 1659 – 1667. М., 2003. С. 167.

Gordon Patrik, *Dnevnik, 1659 – 1667, M.*, 2003, S. 167.

в том числе и рисунок села Шоша<sup>22</sup>. Подпись под рисунком № 45 гласит: «Шоша, селение, принадлежащее великому князю московскому, в трех милях от Городни, на реке Шоше, впадающей близ этого селения в Волгу»<sup>23</sup>. Также на самом рисунке – надпись «Шоша река». Автор публикации и примечаний к рисункам А. М. Ловягин справедливо предположил, что здесь изображено владельческое село Воскресенское, что на Шоше<sup>24</sup>.

Шоша на рисунке представлена небольшой по количеству совокупностью близко расположенных друг к другу деревянных одноэтажных строений, окружающих деревянную церковь, расположенных на прибрежном всхолмлении. Наличие церкви может свидетельствовать о статусе населённого пункта в XVII в.: село, погост или монастырь. Церковь имеет колокольню и высокое крыльцо. Учитывая название селения в XVIII в., церковь, скорее всего, Воскресенская. Рисунок сделан с воды, и если иметь в виду расположение церкви, а также то, что посольство двигалось со стороны Твери, то становится очевидным, что село располагалось на правом берегу реки. При всём схематизме изображения (композиционно похожи рисунки сёл Медное (№ 41) и Богородицкое (№ 43)), следует признать, что перед нами самое раннее изображение населённого пункта в устье реки Шоши.

В 1655 г. по дороге в Москву передвигался член шведского посольства Андерс Трана: «22 [октября] господа послы отбыли оттуда [из Городни] и прибыли в деревню под названием Шоша, где мы были переправлены двумя плотами, и ночевали в деревне под названием Спас Заулки, расположенной в 12 милях от Твери и в 84 ½ милях от Новгорода»<sup>25</sup>. Понятое буквально, свидетельство А. Трана (очевидно, неточное) – единственное, которое помещает деревню Шоша на левый берег реки.

И, наконец, наиболее раннее и, к сожалению, весьма краткое свидетельство иностранных путешественников относится к началу XVI в. и принадлежит Сигизмунду Герберштейну. Во время первого посольства 1517 г., передвигаясь сухопутной дорогой, автор упоминает Шошу (Schossa), населённый пункт или реку, находящуюся между Городней и Шорново<sup>26</sup>. Вероятно, имеется в виду все же река Шоша: в «Автобиографии» Герберштейн уточняет, что «это весьма судоходная река» (Там же. Прим. т.).

---

<sup>22</sup> Альбом Мейерберга. Виды и бытовые картинки России XVII века. СПб., 1903. Рис. № 45.

Al'bom Meierberga, *Vidy i bytovye kartinki Rossii XVII veka*, SPb., 1903, Ris. № 45.

<sup>23</sup> Там же. С. 36.

Ibid, S. 36.

<sup>24</sup> Там же.

Ibid.

<sup>25</sup> Дневник Андерса Траны [Электронный ресурс]. URL: [http://www.vostlit.info/Texts/rus17/Anders\\_Trana/text.phtml](http://www.vostlit.info/Texts/rus17/Anders_Trana/text.phtml) (дата обращения: 10.02.2019).

*Dnevnik Andersa Trany* [Elektronnyi resurs]. URL: [http://www.vostlit.info/Texts/rus17/Anders\\_Trana/text.phtml](http://www.vostlit.info/Texts/rus17/Anders_Trana/text.phtml)

<sup>26</sup> Герберштейн С. Записки о Московии. М., 2008. Т. I. С. 625.

Gerbershtein S., *Zapiski o Moskovii*, M., 2008, T. I, S. 625.

Авторы публикации отрывков из книги Герберштейна отождествляют «Шошу» с населенным пунктом (селом Воскресенское на Шоше)<sup>27</sup>.

Итак, мы видим, что, Шоша названа селением (или деревней), т. е. сельским неукрепленным поселением, располагалась она, судя по всему, в непосредственной близости от устья одноименной реки. И, наконец, все источники отмечают в устье Шоши вблизи деревни наличие перевоза – переправы через реку. Иными словами, «Шоша» иностранных путешественников XVI–XVII вв. и село Воскресенское на Шоше XVIII в. – один и тот же населенный пункт.

Ю. А. Кобозев при реконструкции сети сухопутных дорог тверских земель в XV – XVII вв. также отмечает в устье реки Шоши на пути из Твери в Москву наличие перевоза<sup>28</sup>. В своих наблюдениях автор опирается на данные письменных источников, в первую очередь, на материалы писцовых описаний Тверского уезда XVI в. Действительно, писцовая книга 1580 г. содержит упоминание о «перевозной земле на Шоше»<sup>29</sup>, правда, без названия населенного пункта. Вслед за автором можно предположить, что речь действительно идет о перевозе именно в устье реки.

Таким образом, с начала XVI и до конца XVIII в. траектория сухопутной дороги, связывающей Москву с городами и землями в северо-западном направлении, не меняется, и Шоша (Воскресенское) из-за находящейся здесь переправы является одним из важных ориентиров на этой дороге. В связи с этим и возникновение деревни Глинище (по археологическим данным в XV–XVI вв.) может быть объяснено функционированием московско-тверской дороги (Заметим, что название деревни («Глинище»), а также ее возникновение может быть связано с соответствующим хозяйственным промыслом жителей деревни или указывать на близость места добычи глины<sup>30</sup>).

Средневековых археологических материалов ранее XV в. при археологических раскопках выявлено не было, однако свидетельства письменных источников проясняют некоторые аспекты развития изучаемого микрорегиона в этот период.

По мнению С.С. Кутакова и Ю.В. Степановой, в устье Шоши в XIV–XV вв. располагался монастырь Воскресения и Богородицы на Шоше<sup>31</sup>,

<sup>27</sup> Тверь в записках путешественников XVI – XIX веков. Тверь, 2012. С. 25.

*Tver' v zapiskakh puteshestvennikov XVI – XIX vekov*, Tver', 2012, S. 25.

<sup>28</sup> Кобозев Ю.А. Сухопутные дороги тверских земель по письменным источникам XV – XVII вв. // Тверь, тверская земля и сопредельные территории в эпоху средневековья. Тверь, 1999. Вып. 3. С. 189.

Kobozev Yu.A., *Sukhoputnye dorogi tverskikh zemel' po pis'mennym istochnikam XV – XVII vv.*, Tver', tverskaya zemlya i sopredel'nye territorii v epokhu srednevekov'ya, Tver', 1999, Vyp. 3. S. 189.

<sup>29</sup> Писцовая книга 1580 г. С. 350.

*Pistsovaya kniga 1580 g.*, S. 350.

<sup>30</sup> Воробьев В.М. Тверской топонимический словарь. М., 2005. С. 93.

Vorob'ev V.M., *Tverskoi toponimicheskii slovar'*, М., 2005, 472 S.

<sup>31</sup> Кутаков С.С., Степанова Ю.В. Карта волостного деления.

Kutakov S.S., Stepanova Yu.V., *Karta volostnogo deleniya*.

давший в последствие известное нам по документам XVIII–XIX вв. название села (Воскресенское на Шоше). Такой же локализации монастыря придерживается Д. А. Рубцов в работе, посвящённой документам Клинского уезда XV–XVIII вв.<sup>32</sup> Авторы опираются, в первую очередь, на акты материалы XIV–XV вв. – жалованные грамоты великих князей Василия Михайловича 1362–1364 гг. и Бориса Александровича 1435–1437 гг. Тверскому Успенскому Отрочу монастырю<sup>33</sup>. Обе грамоты сходного содержания содержат упоминания о монастырях, приписанных к тверскому Отроч монастырю. Среди прочих значится и монастырь «Воскресенья и Богородица на Шеше»<sup>34</sup>. В тверских документах XVI в. монастырь с таким посвящением не встречается, однако писцовая книга Клинского уезда 1624–1625 гг. называет «погост Воскресенский на реке на Шоше, а в нём церковь Воскресения Христова»<sup>35</sup>. Сопоставление сведений XIV–XV вв. и начала XVII в. даёт предположительные основания для отождествления бывшего монастыря с погостом и размещения его именно в устье р. Шоши.

Существует и иная точка зрения, согласн которой упоминаемый в актах XIV–XV вв. монастырь располагался не в устье Шоши, а выше по течению реки (примерно в 20 км), в данном случае монастырь идентифицируется с так называемым Строганским монастырем, известным по материалам XVI–XVII вв.<sup>36</sup> Впервые данное мнение высказывается ещё в XIX в.<sup>37</sup>,

---

<sup>32</sup> Рубцов Д.А. Клинский уезд по документам XV – XVIII веков. Исторические материалы для составления приходских летописей. Клин, 2009. С. 61.

Rubtsov D.A., *Klinskii uезд po dokumentam XV – XVIII vekov, Istoricheskie materialy dlya sostavleniya prikhodskikh letopisei*, Klin, 2009, S. 61.

<sup>33</sup> Акты социально – экономической истории Северо – Восточной Руси. М., 1964. Т. 3. С. 152 – 155. № 116, № 117.

*Akty sotsial'no – ehkonomicheskoi istorii Severo – Vostochnoi Rusi*, М., 1964, Т. 3, S. 152 – 155, № 116, № 117.

<sup>34</sup> Там же. С. 152, 153.

*Ibid*, S. 152, 153.

<sup>35</sup> Цит. по: Рубцов Д.А. Указ. соч. С. 61.

Rubtsov D.A., *Op. cit.*, S. 61.

<sup>36</sup> Дозорная книга 1551–54 гг. // Писцовые материалы. С. 161; Акты феодального землевладения и хозяйства. М., 1956. Ч. 2. С. 442, 482; Выпись из Тверских писцовых книг письма и меры Феодора Игнатъева, да подъячего Тимофея... (Стефанова) 135 и 136 (1627-1628) годов. Выпуск 1. Тверь, 1916. С. 18–22.

*Dozornaya kniga 1551–54 gg.*, Pistsovye materialy, S. 161; *Akty feodal'nogo zemlevladieniya i khozyaistva*, М., 1956, Ch. 2, S. 442, 482; *Vypis' iz Tverskikh pistsovykh knig pis'ma i mery Feodora Ignat'eva, da pod'yachego Timofeya... (Stefanova) 135 i 136 (1627-1628) godov*, Vypusk 1, Tver', 1916, S. 18–22.

<sup>37</sup> Зверинский В.В. Материал для историко-топографического исследования о православных монастырях в Российской империи, с библиографическим указателем. Т. III. Монастыри, закрытые до царствования императрицы Екатерины II. СПб, 1897. С. 26–27.

Zverinskii V.V., *Material dlya istoriko-topograficheskogo issledovaniya o pravoslavnykh monastyryakh v Rossiiskoi imperii, s bibliograficheskim ukazatelem, T. III, Monastyri, zakrytye do tsarstvovaniya imperatritsy Ekateriny II*. SPb., 1897, S. 26–27.

его поддерживают и современные авторы<sup>38</sup>. Строганский монастырь действительно находился на Шоше и церкви монастыря в начале XVII в. имели схожие посвящения<sup>39</sup>.

Проблема локализации монастыря Воскресения и Богородицы на Шоше требует отдельного рассмотрения, однако отметим, что если он всё же располагался в устье Шоши, то вполне вероятно, что земли, где существовала позднее деревня Глинице, могли быть частью владений этого монастыря. Напомним, что в раскопе выявлена лишь часть средневековой деревни с материалами начиная с XV в., не исключено, что она существовала и раньше.

Монастырь Воскресения и Богородицы на Шоше, а также его месторасположение приобретают значимость в связи с личностью тверского епископа Андрея, чья деятельность совпала со временем княжения Михаила Ярославича Тверского<sup>40</sup>. В Тверском сборнике под 1323 г. содержится следующая запись: «Того же лета преставися Андрей, епископ Тверский, во своем ему манастыре на Шоши святыа Богородица, и положен быть в святем Спасе, в Введение». За 7 лет до этого (в 1316 г.) сообщается, что епископ Андрей оставил кафедру и «иде в монастырь», очевидно, в тот, в котором он впоследствии скончался<sup>41</sup>. Андрей стал епископом в 1289 г., а до этого являлся игуменом «манастыря Общаго пречистыа Богородицы»<sup>42</sup>, т. е. монастыря, судя по всему, им же основанного, и где спустя время он скончался. Таким образом, монастырь на Шоше основан ранее 1289 г. и произойти это могло в интересующем нас микрорегионе.

Наконец, наиболее ранние письменные свидетельства истории микрорегиона содержатся в летописях под 1216 г. в связи с походом князя Мстислава Торопецкого (в то время новгородского князя) на города владимирского княжества, расположенные на Волге. Сначала был захвачен Зубцов, затем Мстислав «... поидоше по Волзе воююче, и пожьгоша Шешу, и Дубну, и Къснятинь, и все Поволжье...»<sup>43</sup>. Шоша, как мы видим, упоминается в ряду других крепостей, расположенных на важнейших притоках

---

<sup>38</sup> Кобозев Ю.А., Кобозева Е.В., Хохлов А.Н. К вопросу о локализации места Бортевского сражения 1317 года // Михаил Тверской: личность, эпоха, наследие. Тверь, 1997. С. 120.

Kobozev Yu.A., Kobozeva E.V., Khokhlov A.N., *K voprosu o lokalizatsii mesta Bortenevskogo srazheniya 1317 goda*, Mikhail Tverskoi: lichnost', ehpokha, nasledie. Tver', 1997, S. 120.

<sup>39</sup> Выпись из Тверских писцовых книг. С. 18.

*Vypis' iz Tverskikh pistsovykh knig*, S. 18.

<sup>40</sup> О епископе Андрее см.: Назаренко А.В. Андрей // Православная энциклопедия. М., 2001. Т. 2. С. 358.

Nazarenko A.V., *Andrei*, Pravoslavnaya ehntsiklopediya, M., 2001, T. 2, S. 358.

<sup>41</sup> ПСРЛ. Т. XV. С. 414, 408.

PSRL, T.XV, S. 414, 408.

<sup>42</sup> ПСРЛ. Т. X. С. 167.

PSRL, T.X, S. 167.

<sup>43</sup> ПСРЛ. Т. III. С. 34.

PSRL, T.III, S.34.



Волги. Возникновение этих городов В. А. Кучкин относит к 30–40-м гг. XII в. и связывает с противостоянием ростовских князей с Новгородом: города выполняли функцию пограничных крепостей ростовского (позднее – владимирского) княжества<sup>44</sup>. Кроме того, создание крепостей перекрывало пути, а следовательно, и связи (в первую очередь экономические) Новгорода со своими южными владениями на Волоке Ламском<sup>45</sup>.

Иных сведений о Шоше летописи не содержат. Перестал ли городок существовать после упомянутого похода 1216 г., был ли разрушен во время монгольского нашествия 1238 г., как полагает В. А. Кучкин<sup>46</sup>, или же сохранил значение как поселения, но уже неукрепленного, утверждать трудно, поскольку точное местоположение древнерусской Шоши не определено и археологически она не исследовалась (А. В. Куза предполагал, что под названием Шоша в связи с событиями 1216 г. может быть упомянут город Микулин, также расположенный на Шоше, но значительно выше по течению<sup>47</sup>). Зная последующую историю микрорегиона, рассмотренную выше, логично предположить, что крепость располагалась в устье одноименной реки (или вблизи него), на ее правом берегу – там, где впоследствии фиксируются «Шоша» иностранных путешественников, возможно, монастырь Воскресения и Богородицы на Шоше, Воскресенский погост и село Воскресенское на Шоше. Косвенно об этом может свидетельствовать упоминание «Городища на Волге» в числе деревень села Завидово в конце XVI в.<sup>48</sup>, локализуемого на месте деревни Городище, известной по картографическим данным XVIII–XIX вв. и расположенной несколько ниже (в 1,5–2 км) места впадения Шоши в Волгу, на её правом берегу (рис. 4 б)<sup>49</sup>. (С. С. Кутаков и Ю. В. Степанова полагают, что крепость Шоша может

---

<sup>44</sup> Кучкин В.А. Формирование государственной территории Северо – Восточной Руси в X – XIV вв. М., 1984. С. 82.

Kuchkin V.A., *Formirovanie gosudarstvennoi territorii Severo – Vostochnoi Rusi v X – XIV vv.*, М., 1984, S. 82.

<sup>45</sup> Богданов С.В. Новгородско – Суздальский рубеж на Верхней Волге в конце XII – 1-й трети XIII века и основание Твери // Тверской археологический сборник. Тверь, 2007. Вып. 6. Т. II. С. 337.

Bogdanov S.V., *Novgorodsko – Suzdal'skii rubezh na Verkhnei Volge v kontse XII – 1-i tretii XIII veka i osnovanie Tveri*, Tverskoi arkheologicheskii sbornik, Tver', 2007, Vyp. 6, T. II, S. 337.

<sup>46</sup> Кучкин В.А. Города Северо – Восточной Руси в XIII – XV веках (Число и политико – географическое размещение // История СССР. 1990. № 6. С. 72.

Kuchkin V.A., *Goroda Severo – Vostochnoi Rusi v XIII – XV vekakh (Chislo i politiko – geograficheskoe razmeshchenie)*, Istoriya SSSR, 1990, № 6, S. 72.

<sup>47</sup> См.: Куза А.В. Древнерусские городища X – XIII вв. Свод археологических памятников. М., 1996. С. 117.

Kuza A.V., *Drevnerusskie gorodishcha X – XIII vv. Svod arkheologicheskikh pamiatnikov*, М., 1996, S. 117.

<sup>48</sup> Грамоты из архива Московского Архангельского собора. С. 415, 422.

*Gramoty iz arkhiva Moskovskogo Arkhangel'skogo sobora*, S. 415, 422.

<sup>49</sup> Кусов В.С. Указ. соч. Л. 8 картографической части издания

Kusov V.S., *Op. cit.*, L. 8 kartograficheskoi chasti izdaniya.

быть отождествлена с погостом Николы Чудотворца, «что на Городище на Шоше», расположенным в волости Захожье и упоминаемом в дозорной книге 1551-54 гг.<sup>50</sup>). Археологические обследования данной территории в начале 30-х гг. XX в., т. е. до создания Ивановского водохранилища, выявили на территории данной деревни материалы, относящиеся к поселению XI–XIII вв.<sup>51</sup> Однако едва ли его можно напрямую отождествлять с Шошей, упомянутой в летописи под 1216 г. – видимых археологических признаков городища (в первую очередь остатков оборонительных сооружений) выявлено не было, раскопки не проводились. Не содержит каких-либо сведений о городищах древнерусского времени в микрорегионе и свод археологических памятников Тверской губернии, изданный В. А. Плетьевым в 1903 г.<sup>52</sup> Археологические разведки, проводившиеся в конце XX в., добавили ещё одно селище (Городище 4 (Низовка 4)), содержащее слои и находки X–XIII вв., расположенное выше устья Шоши на современном острове Низовка, упомянутом выше. Там же сохранился курганный могильник (около 10 насыпей) предположительно древнерусского времени (рис. 1)<sup>53</sup>. Таким образом, даже с учётом затопления прибрежных территорий и расположенных на них вероятных археологических памятников земли в округе летописной «Шоши» трудно назвать плотно заселёнными.

Как бы то ни было, микрорегион устья р. Шоши, как и весь регион Верхнего Поволжья, оказался в древнерусское время в центре важнейших событий формирования княжеской политической системы с её неизбежными военными столкновениями и пограничными конфликтами. С образованием во второй половине XIII в. Тверского княжества микрорегион должен был несомненно потерять своё стратегическое значение, которое он имел для Владимиро-Суздальского княжества, поскольку перестал быть пограничным и оказался в глубине тверских земель. Но со временем (вероятно с XIV–XV в.<sup>54</sup>), в первую очередь с установлением устойчивого сухопутного сообщения сначала в период противостояния Москвы и Твери, а

---

<sup>50</sup> Кутаков С.С., Степанова Ю.В. Границы и административное деление. С. 294; Дозорная книга 1551–54 гг. С. 164.

Kutakov S.S., Stepanova Yu.V., Granitsy i administrativnoe delenie, S. 294; *Dozornaya kniga 1551–54 gg.*, Pisticovye materialy, S. 164.

<sup>51</sup> См.: Бадер О.Н. Работы Верхневолжской экспедиции // Сообщения ГАИМК. 1932. № 3–4. С. 61. См. также: Археологическая карта России. С. 292.

Bader O.N., *Raboty Verkhnevolzhskoi ehkspeditsii*, Soobshcheniya GAIMK, 1932, № 3–4, S. 61; *Arkheologicheskaya karta Rossii*, S. 292.

<sup>52</sup> Плетьев В.А. Об остатках древности и старины в Тверской губернии (К археологической карте губернии). Тверь, 1903. С. 204.

Pletnev V.A., *Ob ostatkakh drevnosti i stariny v Tverskoi gubernii (K arkheologicheskoi karte gubernii)*, Tver', 1903, S. 204.

<sup>53</sup> Кобозева Е.В. Отчет. С. 17–20; Археологическая карта России. С. 292–293.

Kobozeva E.V., *Otchet*, S. 17–20; *Arkheologicheskaya karta Rossii*, S. 292–293.

<sup>54</sup> См.: Рикман Э.А. Города Тверского княжества и сухопутные дороги // Культура Древней Руси. М., 1966. С. 229.

Rikman E.A., *Goroda Tverskogo knyazhestva i sukhoputnye dorogi*, Kul'tura Drevnei Rusi, M., 1966, S. 229.

затем между Москвой и присоединенными землями к северо-западу (Тверское княжество, Новгородская земля) с конца XV в. складывается новая коммуникативная система, в которой устье Шоша и поселения вблизи него приобретают значимость, пусть и региональных, но все же важных, узловых пунктов одной из главных дорог московского государства. Как мы видели, «транспортная», «транзитная» функция микрорегиона была для него основной вплоть до конца XVIII – начала XIX в.

### Список литературы:

1. *Бадер О.Н.* Работы Верхневолжской экспедиции // Сообщения ГАИМК. 1932. № 3 – 4. С. 61–62.
2. *Богданов С.В.* Новгородско – Суздальский рубеж на Верхней Волге в конце XII – 1-й трети XIII века и основание Твери // Тверской археологический сборник. Тверь: Триада, 2007. Вып. 6. Т. II. С. 330 – 338.
3. *Гришин И.В., Клецинов В.Н.* Каталог русских средневековых монет времени правления царей Алексея Михайловича, Федора, Ивана и Петра Алексеевичей (1645-1696 гг.). М.: Эдиториал УРСС, 2007. –152 с.
4. *Кобозев Ю.А.* Сухопутные дороги тверских земель по письменным источникам XV – XVII вв. // Тверь, тверская земля и сопредельные территории в эпоху средневековья. Тверь: Старый город, 1999. Вып. 3. С. 184–199.
5. *Кобозев Ю.А., Кобозева Е.В., Хохлов А.Н.* К вопросу о локализации места Бортеневского сражения 1317 года // Михаил Тверской: личность, эпоха, наследие. Тверь: ГЕРС, 1997. С. 113 – 122.
6. *Кольцов Л.В., Жилин М.Г.* Мезолит Волго-Окского междуречья. Памятники бутовской культуры. М.: Наука, 1999. 157 с.
7. *Куза А.В.* Древнерусские городища X – XIII вв. Свод археологических памятников. М.: Христианское изд-во, 1996. – 207 с.
8. *Кусов В.С.* Земли московской губернии в XVIII веке. Карты уездов. Описание землевладений. М.: Московия, 2004. Т. 1. 315 с. Т. 2. – 399 с.
9. *Кутаков С.С., Степанова Ю.В.* Границы и административное деление Тверского уезда в XVI веке // Историческая география. Т. 3. М.: Аквилон, 2016. С. 280–317.
10. *Кутаков С.С., Степанова Ю.В.* Карта волостного деления Тверского уезда в первой половине – середине XVI в. [Электронный ресурс]. URL: <https://tver.histgeo.ru/index.html>.
11. *Кучкин В.А.* Города Северо – Восточной Руси в XIII – XV веках (Число и политико – географическое размещение // История СССР. 1990. № 6. С. 72–85.
12. *Кучкин В.А.* Формирование государственной территории Северо – Восточной Руси в X – XIV вв. М.: Наука, 1984. – 349 с.
13. *Малыгин П.Д.* Материалы к биобиблиографическому словарю западноевропейцев XV – XVII веков, писавших о России. Тверь: Твер. гос. ун-т, 2015. – 92 с.

14. Милюгина Е.Г. Завидово в зеркале травелогов XVI – XIX веков // Завидовские чтения: Материалы историко-краеведческой конференции 2017 года. М.: РГУ им. А.Н. Косыгина, 2018. Вып. 2. С. 166–198.
15. Мирзоев Е.С., Мирзоев А.Е. Конаковский район. Краеведческий справочник. Тверь: Изд-во ДК «Современник», 1995. – 331 с.
16. Назаренко А.В. Андрей // Православная энциклопедия. М.: Церковно-науч. центр «Православная энцикл.», 2001. Т. 2.
17. Плетнев В.А. Об остатках древности и старины в Тверской губернии (К археологической карте губернии). Тверь: Твер. учен. архив. комис., 1903. – 519 с.
18. Рикман Э.А. Города Тверского княжества и сухопутные дороги // Культура Древней Руси. М.: Наука, 1966. С. 228–232.
19. Рубцов Д.А. Клинский уезд по документам XV – XVIII веков. Исторические материалы для составления приходских летописей. Клин, 2009. – 80 с.
20. Станюкович А.К., Осипов И.Н., Соловьев Н.М. Тысячелетие креста. М., 2003. – 62 с.
21. Травкин П.Н., Петров И.М. Кресты-складни из средневекового Плеса // Музеи Верхней Волги. Проблемы, исследования, публикации. Ярославль: ТОО «Лия», 1997. – 328 с.
22. Чернов С.З. Микрорегиональные исследования исторических территорий средневековой Руси: новые возможности, проблемы, перспективы // Средневековая Русь. М.: Индрик, 2007. Вып. 7. С. 237–274.

## THE SETTLEMENT AT THE MOUTH OF THE RIVER SHOSHA IN THE CONTEXT OF THE LOCAL HISTORY OF MICRO-REGION

A.V. Lagutkin

Tver state University, Department of General history, Tver, Russia

The article deals with the micro-region of the mouth of the Shosha river in the upper Volga basin. On the basis of the analysis of materials of archaeological excavations, as well as the integrated use of written data, cartographic and visual sources, an attempt is made to locate and identify archaeological sites and settlements in the period of XVI – XIX centuries. The article examines the historical transport infrastructure of the micro-region, its changes and significance in the old Russian time, in the late middle ages and Modern times.

**Key words:** *micro-region, the mouth of the river Shosha, archaeological sites, localization of rural settlements, XV – XVII centuries, an integrated approach, notes of foreigners about Russia, documentary source, Moscow-Tver road.*

*Об авторе:*

ЛАГУТКИН Андрей Викторович – старший преподаватель кафедры всеобщей истории Тверского государственного университета (170100, Россия, Тверь, ул. Трехсвятская, 16/31, каб. 215), e-mail: and\_lagutkin@mail.ru

*About the author:*

LAGUTKIN Andrey Victorovich – senior lecturer of the Department of General history of Tver state University, Tver' State University (170100, Russia, Tver', Trekhsviatskaia str, 16/31, off. 215), e-mail: and\_lagutkin@mail.ru

**References**

- Bader O.N., *Raboty Verkhnevolzhskoi ehkspeditsii*, Soobshcheniya GAIMK, 1932, № 3 – 4, S. 61 – 62.
- Bogdanov S.V., *Novgorodsko – Suzdal'skii rubezh na Verkhnei Volge v kontse XII – 1-i treti XIII veka i osnovanie Tveri*, Tverskoi arkheologicheskii sbornik, Tver', Triada, 2007, Vyp. 6, T. II, S. 330 – 338.
- Grishin I.V., Kleshchinov V.N., *Katalog russkikh srednevekovykh monet vremeni pravleniya tsarei Alekseya Mikhailovicha, Fedora, Ivana i Petra Alekseevichei (1645-1696 gg.)*, M.? Editorial URSS, 2007, 152 S.
- Kobozev Yu.A., *Sukhoputnye dorogi tverskikh zemel' po pis'mennym istochnikam XV – XVII vv.*, Tver', tverskaya zemlya i sopredel'nye territorii v ehpkhu srednevekov'ya. Tver', 1999, Vyp. 3.
- Kobozev Yu.A., Kobozeva E.V., Khokhlov A.N., *K voprosu o lokalizatsii mesta Bortenevskogo srazheniya 1317 goda*, Mikhail Tverskoi: lichnost', ehpkha, nasledie. Tver', GERS, 1997, S. 113 – 122.
- Kol'tsov L.V., Zhilin M.G., *Mezolit Volgo-Okskogo mezhdurech'ya. Pamyatniki butovskoi kul'tury*, M., Nauka, 1999, 157 S.
- Kuza A.V., *Drevnerusskie gorodishcha X – XIII vv. Svod arkheologicheskikh pamyatnikov*, M., Khristianskoe izd-vo, 1996, 207 S.
- Kusov V.S., *Zemli moskovskoi gubernii v XVIII veke. Karty uezdov. Opisaninya zemlevladieni*, M., Moskoviya, 2004, T.1, 315 S, T. 2, 399 S.
- Kutakov S.S., Stepanova Yu.V., *Granitsy i administrativnoe delenie Tverskogo uezda v XVI veke*, Istoricheskaya geografiya, T. 3, M., Akvilon, 2016, S. 280 – 317.
- Kutakov S.S., Stepanova Yu.V., *Karta volostnogo deleniya Tverskogo uezda v pervoi polovine – seredine XVI v.*, [Elektronnyi resurs], URL: <https://tver.histgeo.ru/index.html>.
- Kuchkin V.A., *Goroda Severo – Vostochnoi Rusi v XIII – XV vekakh (Chislo i politiko – geograficheskoe razmeshchenie)*, Istoriya SSSR, 1990, № 6, S. 72 – 85.
- Kuchkin V.A., *Formirovanie gosudarstvennoi territorii Severo – Vostochnoi Rusi v X – XIV vv.*, M., Nauka, 1984, 349 S.

- Malygin P.D., *Materialy k biobibliograficheskomu slovaryu zapadnoevropeitsev XV – XVII vekov, pisavshikh o Rossii*, Tver', Tver. gos. un-t, 2015, 92 S.
- Milyugina E.G., *Zavidovo v zerkale travelogov XVI – XIX vekov*, Zavidovskie chteniya, Materialy istoriko-kraevedcheskoi konferentsii 2017 goda, M., RGU im. A.N. Kosygina, 2018, Vyp. 2, S. 166 – 198.
- Mirzoev E.S., Mirzoev A.E., *Konakovskii raion, Kraevedcheskii spravochnik*, Tver', Izd-vo DK «Sovremennik», 1995, 331 S.
- Nazarenko A.V., *Andrei*, Pravoslavnaya ehntsiklopediya, M., Tserkovno-nauch. Tsentr, Pravoslavnaya ehntsikl., 2001, T. 2, S. 358.
- Pletnev V.A., *Ob ostatkakh drevnosti i stariny v Tverskoi gubernii (K arkheologicheskoi karte gubernii)*, Tver', Tver. uchen. arkhiv. komis., 1903, 519 S.
- Rikman E.A., *Goroda Tverskogo knyazhestva i sukhoputnye dorogi*, Kul'tura Drevnei Rusi, M., Nauka, 1966, S. 228 – 232.
- Rubtsov D.A., *Klinskii uezd po dokumentam XV – XVIII vekov, Istoricheskie materialy dlya sostavleniya prikhodskikh letopisei*, Klin, 2009, 80 S.
- Stanyukovich A.K., Osipov I.N., Solov'ev N.M., *Tsyacheletie kresta*, M., 2003, 62 S.
- Travkin P.N., Petrov I.M., *Kresty-skladni iz srednevekovogo Plesa*, Muzei Verkhnei Volgi, Problemy, issledovaniya, publikatsii, Yaroslavl', TOO Liya, 1997, 328 S.
- Chernov S.Z., *Mikroregional'nye issledovaniya istoricheskikh territorii srednevekovoi Rusi, novye vozmozhnosti, problemy, perspektivy*, Srednevekovaya Rus', M., Indrik, 2007, Vyp. 7, S. 237–274.

Статья поступила в редакцию 18.05.2019 г.